



A MITEL  
PRODUCT  
GUIDE

# Unify OpenScape 4000 Assistant/Manager V10

Applikationsverwaltung (APP)

Applikationsverwaltung (APP)

Hilfe

05/2020

**Notices** Senden Sie Ihr Feedback zur Verbesserung dieses Dokumentes an [edoku@unify.com](mailto:edoku@unify.com).

Als Reseller wenden sich für spezifische Presales-Fragen bitte an die entsprechende Presales-Organisation bei Unify oder Ihrem Distributor. Für spezifische technische Anfragen nutzen Sie die Support Knowledgebase, eröffnen - sofern entsprechender Software Support Vertrag vorliegt - ein Ticket über das Partner Portal oder kontaktieren Ihren Distributor.

The information contained in this document is believed to be accurate in all respects but is not warranted by Mitel Europe Limited. The information is subject to change without notice and should not be construed in any way as a commitment by Mitel or any of its affiliates or subsidiaries. Mitel and its affiliates and subsidiaries assume no responsibility for any errors or omissions in this document. Revisions of this document or new editions of it may be issued to incorporate such changes. No part of this document can be reproduced or transmitted in any form or by any means - electronic or mechanical - for any purpose without written permission from Mitel Networks Corporation.

## Trademarks

The trademarks, service marks, logos, and graphics (collectively "Trademarks") appearing on Mitel's Internet sites or in its publications are registered and unregistered trademarks of Mitel Networks Corporation (MNC) or its subsidiaries (collectively "Mitel"), Unify Software and Solutions GmbH & Co. KG or its affiliates (collectively "Unify") or others. Use of the Trademarks is prohibited without the express consent from Mitel and/or Unify. Please contact our legal department at [jplegal@mitel.com](mailto:jplegal@mitel.com) for additional information. For a list of the worldwide Mitel and Unify registered trademarks, please refer to the website: <http://www.mitel.com/trademarks>.

© Copyright 2024, Mitel Networks Corporation

All rights reserved

# Inhalt

<b>1 Allgemeine Informationen</b>	<b>5</b>
<b>2 Aufruf</b>	<b>7</b>
<b>3 Homepage</b>	<b>9</b>
<b>4 Funktionen</b>	<b>11</b>
4.1 Gerät	11
4.2 Installation/Austausch	13
4.3 Löschen	14
4.4 Information	15
4.4.1 Installierte Applikationen	16
4.4.2 Applikationen auf Installationsmedium	16
4.4.3 Protokolldatei	17
4.5 Beenden	18
<b>Index</b>	<b>25</b>



# 1 Allgemeine Informationen

Die OpenScape 4000 Applikation "Applikationsverwaltung" wird für die Installation, den Austausch und für die Löschung von Applikationen benötigt. Außerdem können Sie sich die installierten Applikationen und die sich auf dem Installationsmedium befindlichen Installationspakete anzeigen lassen. Als Installationsmedien kommen DVD, CD und das Installations-Verzeichnis der OpenScape-Harddisk in Frage.

Wenn Applikationen installiert oder ausgetauscht werden sollen, so wird Ihnen in einer Liste angezeigt welche Applikationen vom Installationsmedium installiert bzw. ausgetauscht werden können. Falls das Installationsmedium eine DVD oder CD ist, werden nach Ihrer Auswahl die entsprechenden Applikationen auf das Installations-Verzeichnis der Harddisk übertragen und von dort aus installiert. Sie haben auch die Möglichkeit, direkt vom Installations-Verzeichnis der Harddisk Applikationen zu installieren.

Die Applikationsverwaltung wird in der Regel benutzt, um Applikationen zu verwalten, die

- der Software-Aktivierung nicht bekannt sind

oder

- an Kundenwünsche angepasste Varianten von Applikationen sind, die unter gleichem Namen auch von der Software-Aktivierung installiert und aktualisiert werden.

Wurde eine Applikation einmal durch die Applikationsverwaltung im Installations-Verzeichnis verändert, so kann sie nicht mehr durch die Software-Aktivierung (mittels PP- oder RLC-Aktivierung) aktualisiert werden.



## 2 Aufruf

Die Applikationsverwaltung wird über die folgende OpenScape 4000 Assistant / Manager Startseite aufgerufen:

**Software Management -> Applikationsverwaltung**





### 3 Homepage

Nach dem Aufruf der Applikation erscheint die folgende Homepage:

The screenshot shows the 'APP-Startseite' of the 'Applikationsverwaltung' (Application Management) tool. On the left, there is a sidebar with a menu containing: 'Gerät' (selected), 'Installation/Austausch', 'Löschen', 'Information', and 'Beenden'. The main area displays a list of installed applications under the heading 'Die folgenden Applikationen sind momentan installiert:'.

Applikation	Details
ASsystem	System Management x86_64) 07.100
ASfm	Unity A&S Fault Management - FM x86_64) 07.100
AScm	Configuration Management - CM x86_64) 07.100
AScol	COL - Call Data Collection x86_64) 07.100
ASpm	Performance Managment x86_64) 07.100
ASftw	FlagTrace Watchdog x86_64) 07.100
ASlmt	Unity A&S Licence Management Tool - LMT x86_64) 07.100
ASxie	OpenScope 4000 import/export interface API x86_64) 07.100
ASws	Unity A&S webservice x86_64) 07.100
ASdmsmig	Unity A&S - MIG x86_64) 07.100

Die Homepage zeigt eine Liste aller derzeit installierten Applikationen.

Auf der linken Seite finden Sie die möglichen Funktionen:

- [Gerät](#)
- [Installation/Austausch](#)
- [Löschen](#)
- [Information](#)
- [Beenden](#)

Die **Standard-Symbolleiste** finden Sie auf jeder Seite der Applikationsverwaltung.



## 4 Funktionen

Die folgenden Funktionen stehen Ihnen zur Verfügung.

- [Gerät](#)
- [Installation/Austausch](#)
- [Löschen](#)
- [Information](#)
- [Beenden](#)

### 4.1 Gerät

Mit Hilfe der Funktion "Gerät" wählen Sie das Installationsmedium aus.

Wenn noch kein Gerät für die Installation / den Austausch ausgewählt wurde, so wird dies am Bildschirm angegeben ("Bisher ist kein Gerät für die Installation ausgewählt worden, bitte wählen Sie eines der folgenden Geräte aus: ...").



Nach der Wahl des entsprechenden Gerätes erhalten Sie eine bestätigende Meldung.

## Funktionen

### Gerät

#### Beispiel:

Es wurde folgendes Gerät ausgewählt:

#### Install-Verzeichnis

Wechseln Sie später wieder auf die Seite der Geräteauswahl, so wird ihnen angezeigt, welches Gerät im Moment für die Installation / den Austausch ausgewählt ist ("Zur Zeit ist folgendes Gerät für die Installation eingetragen: ...").



## 4.2 Installation/Austausch

Mit Hilfe der Funktion "Installation/Austausch" können Sie die Applikationen auswählen, die von dem zuvor ausgewählten Gerät installiert / ausgetauscht werden können. Haben Sie noch kein Gerät ausgewählt, so wird automatisch die Prozedur für die Geräteauswahl aufgerufen.

### Installation/Austausch

Bitte wählen Sie die Applikation aus, die Sie neu installieren oder gegen eine kundenspezifische Version austauschen wollen.

**ACHTUNG:**  
Eine solche Applikation kann danach nicht mehr mittels SWT/SWA aktualisiert werden.

<a href="#">AScm</a>	Configuration Management - CM (x86_64) 07.100
<a href="#">AScol</a>	COL - Call Data Collection (x86_64) 07.100
<a href="#">ASdmsmig</a>	Unity A&S - MIG (x86_64) 07.100
<a href="#">ASfm</a>	Unity A&S Fault Management - FM (x86_64) 07.100
<a href="#">ASftw</a>	FlagTrace Watchdog (x86_64) 07.100
<a href="#">ASlmt</a>	Unity A&S Licence Management Tool - LMT (x86_64) 07.100
<a href="#">ASpm</a>	Performance Managment (x86_64) 07.100
<a href="#">ASsystem</a>	System Management (x86_64) 07.100
<a href="#">ASws</a>	Unity A&S webservice (x86_64) 07.100
<a href="#">ASxie</a>	OpenScape 4000 import/export interface API (x86_64) 07.100
<a href="#">alle Applikationen</a>	

Sie haben die Möglichkeit entweder eine einzelne Applikation auszuwählen oder alle angebotenen Applikationen.

Sobald Sie die Applikation ausgewählt haben, wird die Installation / der Austausch gestartet. Zunächst werden die zu installierenden Komponenten in einem Hilfs-Verzeichnis zwischengespeichert, bevor sie endgültig auf dem Install-Verzeichnis installiert / ausgetauscht werden.

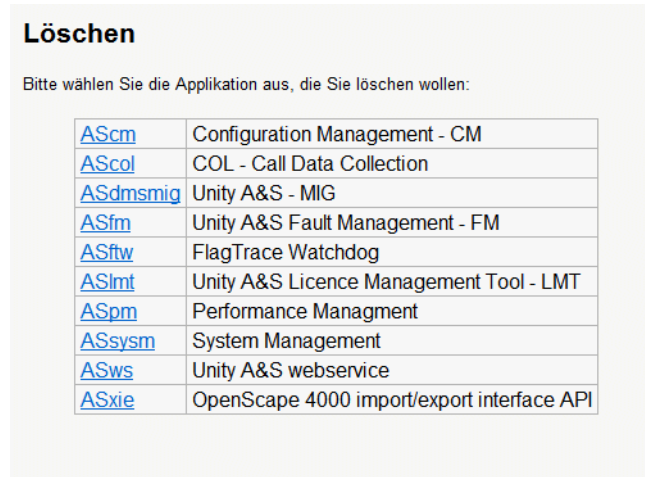
Nach erfolgreicher Installation erscheint die Meldung:

"Die Applikation ist erfolgreich installiert/ausgetauscht worden."

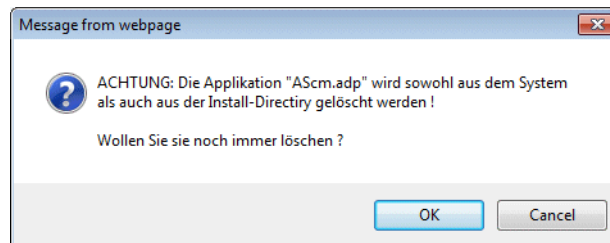
War die Installation nicht erfolgreich, so erhalten Sie eine Fehlermeldung (siehe [Fehlermeldung](#)).

## 4.3 Löschen

Mit Hilfe der Funktion "Löschen" können Sie einzelne Applikationen löschen.



Sie werden nach Auswahl der zu löschenden Applikation gefragt, ob Sie die Applikation wirklich löschen wollen. Außerdem werden Sie darauf hingewiesen, dass die Applikation auch vom Install-Verzeichnis der Harddisk gelöscht wird.



Nach erfolgreichem Löschen erhalten Sie die Auswahlliste der restlichen installierten Applikationen. Sie können nun erneut eine Auswahl treffen.

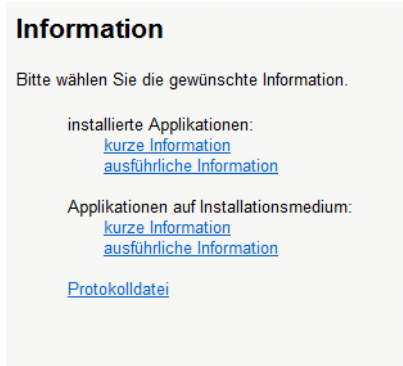
Wenn Sie die Applikation wieder installieren wollen, so haben Sie die folgenden Möglichkeiten:

- Neu-Installation aller Applikationen in der "Standard-Version" (nicht kundenspezifisch)
- Restore mit Hilfe eines zuvor durchgeführten Backups
- gezielte Installation der gewünschten "kundenspezifischen Version" der Applikation mit Hilfe der Applikationsverwaltung (externer Datenträger)

## 4.4 Information

Mit Hilfe der Funktion "Information" können Sie sich verschieden Informationen anzeigen lassen.

Haben Sie noch kein Gerät ausgewählt, so wird, falls notwendig, automatisch die Prozedur für die Geräteauswahl aufgerufen.



Sie haben die folgenden Möglichkeiten:

- Informationen über [Installierte Applikationen](#)
- Informationen über [Applikationen auf Installationsmedium](#)
- [Protokolldatei](#)

### 4.4.1 Installierte Applikationen

Sie haben die Möglichkeit sich eine Datei mit kurzen Informationen (siehe [kurze Information](#)) oder eine Datei mit ausführlicheren Informationen (siehe [ausführliche Information](#)) zu den installierten Applikationen anzeigen zu lassen.

Mit der Schaltfläche **Zurück** Ihres Browsers gelangen Sie wieder auf die Hauptseite der Funktion "Information".

### 4.4.2 Applikationen auf Installationsmedium

Sie haben die Möglichkeit sich eine Datei mit kurzen Informationen (siehe [kurze Information](#)) oder sich eine Datei mit ausführlicheren Informationen (siehe [ausführliche Information](#)) zu den Applikationen, die sich auf dem Installationsmedium befinden, anzeigen zu lassen.

Mit der Schaltfläche **Zurück** Ihres Browsers gelangen Sie wieder auf die Hauptseite der Funktion "Information".



### 4.4.3 Protokolldatei

Sie haben die Möglichkeit sich eine Protokolldatei anzeigen zu lassen.

Beispiel einer Protokolldatei:

Log File

```
===== 2012-06-26 13:08:13 ===
APP: get installation sequence:

      OK

===== 2012-06-26 13:08:15 ===
APP: InstdirToSystem

===== 2012-06-26 13:08:15 ===
APP: add AScm.adp to system:

Preparing... #####
*** AScm: Check if database cleanup is active....
*** AScm: Upgrade in progress. Stop running CM processes. No other task for PreInstall

##### STOPPING of CM processes #####
##### Stopping of dbwrite ...
# Stopping of dbwrite successful

##### Stopping of dbwNotifHandler ...
# Stopping of dbwNotifHandler successful

##### Stopping of cnonserver ...
# Stopping of cnonserver successful

##### Stopping of uxbproc ...
# Stopping of uxbproc successful

##### Stopping of ldbsync ...
# Stopping of ldbsync successful

##### Stopping of SoapServer ...
# Stopping of SoapServer successful

##### Stopping of uxstrup ...
# Stopping of uxstrup successful

##### Stopping of ccs ...
# Stopping of ccs successful
```

In dieser Protokolldatei finden Sie Informationen über den Ablauf der Installation der Applikationen.

Mit der Schaltfläche **Zurück** Ihres Browsers gelangen Sie wieder auf die Hauptseite der Funktion "Information".

## 4.5 Beenden

Mit der Funktion "Beenden" verlassen Sie die Applikationsverwaltung. Das bedeutet:

- ein anderer Benutzer kann die Applikationsverwaltung sofort benutzen
- und
- die Protokolldatei wird gelöscht.

### **Beenden**

Die Applikationsverwaltung ist jetzt anderen Benutzern zugänglich. Besten Dank !

## kurze Information

Im Fenster "kurze Information" werden Ihnen kurze Informationen zu den installierten Applikationen angezeigt.

### APP-Startseite

Die folgenden Applikationen sind momentan installiert:

ASsysm	System Management x86_64) 07.100
ASfm	Unity A&S Fault Management - FM x86_64) 07.100
AScm	Configuration Management - CM x86_64) 07.100
AScol	COL - Call Data Collection x86_64) 07.100
ASpm	Performance Managment x86_64) 07.100
ASftw	FlagTrace Watchdog x86_64) 07.100
ASlmt	Unity A&S Licence Management Tool - LMT x86_64) 07.100
ASxie	OpenScape 4000 import/export interface API x86_64) 07.100
ASws	Unity A&S webservice x86_64) 07.100
ASdmsmig	Unity A&S - MIG x86_64) 07.100

Sie sehen auf der linken Seite den Namen des Installationspaketes und rechts daneben den Namen der installierten Applikationen. Außerdem wird die Architektur (in Klammern) und die Version der Applikationen ausgegeben.

## ausführliche Information

Im Fenster "ausführliche Information" werden Ihnen ausführliche Informationen über alle installierten Applikationen angezeigt.

Auszug:

### Information

ausführliche Information über installierte Applikationen

```
Name       : ASsysm                      Relocations: (not relocatable)
Version    : 07.100                      Vendor: Unify GmbH & Co. KG
Release    : 0008                        Build Date: Thu Apr 17 14:35:02 2014
Install Date: Thu Apr 17 16:26:19 2014    Build Host: brqb027x.global-intra.net
Group      : HP4KMgr/app                  Source RPM: ASsysm-07.100-0008.src.rpm
Size       : 13586310                     License: Copyright (C) 2014 Unify. All Rights Reserved.
Signature  : (none)
Packager   : drlas
Summary    : System Management
Description:
KV: 105 APS-Lines: 40-APL.10 40-APN.10 40-APN.10
System Management
Distribution: OpenScape 4000 - V7

Name       : ASfm                        Relocations: (not relocatable)
Version    : 07.100                      Vendor: Unify GmbH & Co. KG
Release    : 0015                        Build Date: Tue Apr 8 16:53:13 2014
Install Date: Thu Apr 17 16:27:25 2014    Build Host: brqb027x.global-intra.net
Group      : HP4KMgr/app                  Source RPM: ASfm-07.100-0015.src.rpm
Size       : 61302755                     License: Copyright (C) 2014 Unify. All Rights Reserved.
Signature  : (none)
Packager   : mkrpmspec.pl
Summary    : Unity A&S Fault Management - FM
Description:
Unity A&S Fault Management - FM
Distribution: OpenScape 4000 - V7

Name       : AScm                        Relocations: (not relocatable)
Version    : 07.100                      Vendor: Unify GmbH & Co. KG
Release    : 0007                        Build Date: Wed Apr 9 09:04:34 2014
Install Date: Thu Apr 17 16:28:08 2014    Build Host: brqb027x.global-intra.net
Group      : HP4KMgr/app                  Source RPM: AScm-07.100-0007.src.rpm
Size       : 186369790                     License: Copyright (C) 2014 Unify. All Rights Reserved.
Signature  : (none)
Packager   : mkrpmspec.pl
Summary    : Configuration Management - CM
Description:
Configuration Management - CM
Distribution: OpenScape 4000 - V7

Name       : AScol                       Relocations: (not relocatable)
Version    : 07.100                      Vendor: Unify GmbH & Co. KG
```

## Dargestellte Information

### kurze Information

In diesem Fenster werden Ihnen Informationen über die Applikationen angeboten, die sich auf dem Installationsmedium befinden. Es wird der Installationspaketname und der Name der Applikationen so wie die Architektur (in Klammern) und die Version der Applikationen ausgegeben.

#### Information

kurze Information über Applikationen auf Installationsmedium

AScm	Configuration Management - CM (x86_64) 07.100
AScol	COL - Call Data Collection (x86_64) 07.100
ASdmsmig	Unity A&S - MIG (x86_64) 07.100
ASfm	Unity A&S Fault Management - FM (x86_64) 07.100
ASftw	FlagTrace Watchdog (x86_64) 07.100
ASlmt	Unity A&S Licence Management Tool - LMT (x86_64) 07.100
ASpm	Performance Managment (x86_64) 07.100
ASsysm	System Management (x86_64) 07.100
ASws	Unity A&S webservice (x86_64) 07.100
ASxie	OpenScape 4000 import/export interface API (x86_64) 07.100

### ausführliche Information

Im Fenster "ausführliche Information" werden Ihnen ausführliche Informationen über alle sich auf dem Installationsmedium befindlichen Applikationen angezeigt.

Auszug:

## Information

ausführliche Information über Applikationen auf Installationsmedium

```
Name       : AScm                               Relocations: (not relocatable)
Version    : 07.100                             Vendor: Unify GmbH & Co. KG
Release    : 0007                               Build Date: Wed Apr  9 09:04:34 2014
Install Date: (not installed)                   Build Host: brqb027x.global-intra.net
Group      : HP4KMgr/app                         Source RPM: AScm-07.100-0007.src.rpm
Size       : 186369790                           License: Copyright (C) 2014 Unify. All Rights Reserved.
Signature  : (none)
Packager   : mkrpmspec.pl
Summary    : Configuration Management - CM
Description:
Configuration Management - CM
Distribution: OpenScape 4000 - V7

Name       : AScol                               Relocations: (not relocatable)
Version    : 07.100                             Vendor: Unify GmbH & Co. KG
Release    : 0007                               Build Date: Tue Apr  8 16:47:15 2014
Install Date: (not installed)                   Build Host: brqb027x.global-intra.net
Group      : HP4KMgr/app                         Source RPM: AScol-07.100-0007.src.rpm
Size       : 61555822                           License: Copyright (C) 2014 Unify. All Rights Reserved.
Signature  : (none)
Packager   : mkrpmspec.pl
Summary    : COL - Call Data Collection
Description:
COL - Call Data Collection
Distribution: OpenScape 4000 - V7

Name       : ASdmsmig                           Relocations: (not relocatable)
Version    : 07.100                             Vendor: Unify GmbH & Co. KG
Release    : 0007                               Build Date: Tue Apr  8 17:15:11 2014
Install Date: (not installed)                   Build Host: brqb027x.global-intra.net
Group      : HP4KMgr/app                         Source RPM: ASdmsmig-07.100-0007.src.rpm
Size       : 957148                             License: Copyright (C) 2014 Unify. All Rights Reserved.
Signature  : (none)
```

### *Dargestellte Information*





## Fehlermeldung

Die folgenden drei Fehlermeldungen sind möglich:

- Fehler beim Transferieren eines Pakets vom Installationsmedium zum Install-Verzeichnis  
(siehe Protokolldatei)
- Fehler beim Ermitteln der Installationsreihenfolge  
(siehe Protokolldatei)
- Fehler beim Einbringen eines Pakets ins System  
(siehe Protokolldatei)

## Standard-Symbolleiste

Die Standard-Symbolleiste enthält die folgenden Symbole:

	Schaltfläche <b>Hilfe</b>	Öffnet die Online-Hilfe und zeigt den Hilfe-Index an.
	Schaltfläche <b>Home</b>	Link auf die APP-Homepage
	Schaltfläche <b>Start</b>	Öffnet ein neues Browserfenster, in dem die Startseite von OpenScape 4000 Assistant / Manager angezeigt wird. Dort sind alle Anwendungen aufgeführt, auf die der momentan angemeldete Benutzer Zugriff hat.
	Schaltfläche <b>Sitzung beenden</b>	Meldet den aktuellen Benutzer ab, schließt die laufende Sitzung für alle zugehörigen Browserfenster, und springt zurück zum Anmeldebildschirm.

## Dargestellte Information

Es werden nur Informationen über Applikationen der Kategorie **HP4KMgr/app** ausgegeben. (Die kurzen (ausführlichen) Informationen sind das Ergebnis des Linux-Aufrufes `rpm -q (rpm qi).`)

- **NAME**  
Kurzer Name der Applikation
- **VERSION**  
Version der Applikation
- **RELEASE**  
Freigabenummer der Applikation
- **DATE**  
Datum der Installation
- **GROUP**  
Es sind für OpenScape zwei Kategorien (Gruppen) von Applikationen bekannt: **HP4KMgr/app** und **HP4KMgr/platform**. Die Applikationen beider Kategorien (Gruppen) können mit der Applikation **Software-Aktivierung (SWA)** installiert werden.

Die Applikationsverwaltung verwaltet nur Applikationen der Kategorie **HP4KMgr/app**.

Mögliche Werte: **HP4KMgr/app**

- **SIZE**  
Grösse der Applikation in bytes

- **SIGNATURE**  
Wenn das Software-Paket signiert ist, wird die Information über die dabei verwendete Verschlüsselung angezeigt.
- **PACKAGER**  
Tool, welches verwendet wurde, um das rpm Paket der Applikation zu erstellen
- **SUMMARY**  
Langer Name der Applikation
- **DESCRIPTION**  
Kurzbeschreibung der Applikation - meistens dasselbe wie SUMMARY
- **DISTRIBUTION**  
Name und Version des Produkts, unter welchem die Applikation vertrieben wird
- **RELOCATIONS**  
Die Möglichkeit, die Applikation an eine andere Stelle zu verschieben (d.h. es an einer anderen Stelle im System zu installieren)
- **VENDOR**  
Hersteller, der das Software-Copyright hat
- **BUILD DATE**  
Produktionsdatum des rpm Pakets
- **BUILD HOST**  
Hostname des Servers, auf welchem das rpm Paket erstellt wurde
- **SOURCE RPM**  
Source-(Quell)name des rpm Files
- **LICENSE**  
Liste der Softwarelizenz(en), der/denen Sie zustimmen müssen, um die Applikation nutzen zu können

#### **Hinweis**

Dieses Fenster dient nur dazu Informationen auszugeben!



# Index

## A

Allgemeine Informationen 5

Aufruf 7

## B

Beenden 18

## F

Funktionen 11

## G

Gerät 11

## H

Homepage 9

## I

Information 15

Installation/Austausch 13

## L

Löschen 14



