



A MITEL
PRODUCT
GUIDE

Unify OpenScape Assistant/ Manager 4000

Start Page

Administratordokumentation

08/2024

Notices

The information contained in this document is believed to be accurate in all respects but is not warranted by Mitel Europe Limited. The information is subject to change without notice and should not be construed in any way as a commitment by Mitel or any of its affiliates or subsidiaries. Mitel and its affiliates and subsidiaries assume no responsibility for any errors or omissions in this document. Revisions of this document or new editions of it may be issued to incorporate such changes. No part of this document can be reproduced or transmitted in any form or by any means - electronic or mechanical - for any purpose without written permission from Mitel Networks Corporation.

Trademarks

The trademarks, service marks, logos, and graphics (collectively "Trademarks") appearing on Mitel's Internet sites or in its publications are registered and unregistered trademarks of Mitel Networks Corporation (MNC) or its subsidiaries (collectively "Mitel"), Unify Software and Solutions GmbH & Co. KG or its affiliates (collectively "Unify") or others. Use of the Trademarks is prohibited without the express consent from Mitel and/or Unify. Please contact our legal department at iplegal@mitel.com for additional information. For a list of the worldwide Mitel and Unify registered trademarks, please refer to the website: <http://www.mitel.com/trademarks>.

© Copyright 2024, Mitel Networks Corporation

All rights reserved

Contents

1 Startseite - Überblick.....	4
1.1 Hauptthemen der Online-Hilfe für die Startseite.....	5
1.2 Fachbegriffe in der Online-Hilfe zur Startseite.....	5
1.3 User Management.....	6
1.4 Direktzugang (Direct Access).....	6
1.5 Unterstützung mehrerer Sprachen.....	9
1.6 Einschränkungen.....	10
2 Funktionalität.....	11
2.1 Die Bedienoberfläche der Startseite.....	11
2.2 Dashboard.....	12
2.3 Applikationsbaum.....	13
2.4 Menübereich.....	15
2.4.1 Alle Ordner auf.....	15
2.4.2 Alle Ordner zu.....	16
2.4.3 Nachricht.....	17
2.4.4 Einstellungen.....	17
2.4.4.1 General.....	18
2.4.4.2 Anpassen.....	19
2.4.4.3 Kontextmenü: Neu.....	21
2.4.4.4 Kontextmenü: Löschen.....	22
2.4.4.5 Kontextmenü: Modifizieren einer Applikation.....	24
2.4.4.6 Kontextmenü: Umbenennen.....	25
2.4.5 Session beenden.....	25
2.4.6 Hilfe.....	26
2.5 Änderungen des Applikationsbaums.....	26
2.6 Applikation hinzufügen.....	28
2.7 Modifizieren einer Applikation.....	29
2.8 Objektnamen im Applikationsbaum.....	31
2.9 Kontextmenü für den Applikationsbaum.....	31
2.9.1 Leerer Bereich im Kontextmenü.....	32
2.9.2 Applikationsspezifisches Kontextmenü.....	32
2.9.3 Verzeichnisspezifisches Kontextmenü.....	33
2.9.4 Applikationsgruppenspezifisches Kontextmenü.....	34
2.10 OpenScape 4000 (Manager).....	35
2.10.1 Symbolbeschreibung.....	36
2.11 Nachricht senden.....	39
2.12 Sicherheitsaspekte.....	40
2.13 Anpassen des Applikationsbaums.....	41
2.14 Fehlermeldungen.....	41
3 Schritt-für-Schritt - Übersicht.....	42
4 Startseite - Felddescriptionen.....	43
4.1 Applikation hinzufügen.....	43
4.2 Modifizieren einer Applikation.....	45
4.3 Nachricht senden.....	47
4.4 Netzobjekt wählen.....	47
Index.....	50

1 Startseite - Überblick

Die **Startseite** von **OpenScape 4000 Assistant/Manager** (im Folgenden kurz als Startseite bezeichnet) ist die zentrale Stelle für den Zugriff auf alle Applikationen, die in OpenScape 4000 Assistant/Manager unterstützt werden.

Die **Startseite von OpenScape 4000 Assistant/Manager** ermöglicht den Zugriff auf alle zurzeit lizenzierten OpenScape 4000-Applikationen, zu deren Nutzung Sie als aktueller Benutzer berechtigt sind. Die **Startseite** gibt Ihnen einen Überblick über alle derzeit lizenzierten Applikationen. Für den Start der lizenzierten Applikationen ist keine weitere Anmeldung (Eingabe von Benutzername und Passwort) erforderlich. Außerdem können Sie von der Startseite über die Applikation Direktzugang (in OpenScape 4000 Manager) bzw. Expertenmodus (in OpenScape 4000 Assistant) die nativen Management-Applikationen für verwaltete Netzobjekte aufrufen - siehe [Direktzugang \(Direct Access\)](#), Seite 11.

Im Applikationsbaum und in den Menüs werden Ihnen nur die Einträge angezeigt, zu deren Nutzung Sie auf Basis der Zugriffsrechte und Lizenzvereinbarungen berechtigt sind. Werden bestimmte Applikationen im Applikationsbaum auf der **Startseite** nicht angezeigt, kann dies unterschiedliche Ursachen haben:

- die für die betreffende Applikation erforderliche Lizenz wurde nicht erworben, oder
- Sie verfügen nicht über die für diese Applikation erforderlichen Zugriffsrechte, oder
- im System ist kein Netzobjekt des erforderlichen Typs enthalten. Fügen Sie in diesem Fall über die Systemverwaltung (System Management) ein entsprechendes Netzobjekt ein.

Das bedeutet: Wenn Sie keine Zugriffsrechte für die Systemverwaltung (System Management) besitzen, werden alle Einträge, die ein Starten der Systemverwaltung (System Management) bewirken, nicht angezeigt.

Die **Startseite von OpenScape 4000 Assistant/Manager** unterstützt mehrere Anzeigesprachen - siehe [Unterstützung mehrerer Sprachen](#), Seite 16.

Wenn Sie die **Startseite** von OpenScape 4000 Assistant/Manager aufrufen, fordert die Zugangsverwaltung (Access Management) Sie auf, sich mit einem gültigen Benutzernamen und Passwort anzumelden. Diese Authentifizierung ist nicht erforderlich, wenn die mit dem Start der ersten OpenScape 4000-Applikation geöffnete Sitzung noch gültig ist.

Die Größe des Applikationsbaums kann vom Benutzer verändert werden.

Die **Startseite von OpenScape 4000 Assistant/Manager** wurde für den MS Internet Explorer auf Windows-basierten PCs optimiert.

Die Bedienoberfläche der Startseite besteht aus:

- [Menübereich](#)
- [Applikationsbaum](#)

Verwandte Themen

[Hauptthemen der Online-Hilfe für die Startseite](#)

[Fachbegriffe in der Online-Hilfe zur Startseite](#)

[Unterstützung mehrerer Sprachen](#)

1.1 Hauptthemen der Online-Hilfe für die Startseite

Die wichtigsten Themen der Online-Hilfe zur Startseite von OpenScape 4000 Assistant/Manager sind:

[Die Bedienoberfläche der Startseite](#)

[Unterstützung mehrerer Sprachen](#)

[Menübereich](#)

[Applikationsbaum](#)

[Änderungen des Applikationsbaums](#)

[Anpassen des Applikationsbaums](#)

[Objektnamen im Applikationsbaum](#)

[Kontextmenü für den Applikationsbaum](#)

[OpenScape 4000 \(Manager\)](#)

[Nachricht senden](#)

[Sicherheitsaspekte](#)

[Einstellungen](#)

Verwandte Themen

[Startseite - Felddescriptionen](#)

[Funktionalität](#)

1.2 Fachbegriffe in der Online-Hilfe zur Startseite

In diesem Dokument werden die folgenden Fachbegriffe verwendet:

- Netzobjekt

Ein Netzobjekt ist ein von der Systemverwaltung (System Management) verwalteter Server.

- Netzobjekttyp

Der Typ eines Netzobjekts (z.B. H300, PhoneMail, Network Management Server).

- Applikationsgruppe

Applikationsgruppen dienen zur Organisation des gesamten Applikationsbaums. Außerdem werden in Applikationsgruppen Applikationen zusammengefasst, die derselben Aufgabenkategorie angehören.

- Applikation

Applikationen (Anwendungen) werden als Einträge (Links) im Applikationsbaum angezeigt. Jeder Eintrag entspricht einem Programm (eine Windows- oder web-basierte Applikation), das zur Ausführung einer bestimmten Aufgabe benutzt werden muss. Im Kontext der **Startseite** von OpenScape 4000 Assistant/Manager bezieht sich das Löschen einer Applikation stets auf den Eintrag im Applikationsbaum, niemals auf das Programm, auf das der betreffende Eintrag verweist.

Verwandte Themen

[Hauptthemen der Online-Hilfe für die Startseite](#)
[Unterstützung mehrerer Sprachen](#)
[Die Bedienoberfläche der Startseite](#)
[Menübereich](#)
[Applikationsbaum](#)
[Änderungen des Applikationsbaums](#)
[Anpassen des Applikationsbaums](#)
[Objektnamen im Applikationsbaum](#)
[Kontextmenü für den Applikationsbaum](#)
[OpenScape 4000 \(Manager\)](#)
[Sicherheitsaspekte](#)
[Startseite - Felddescriptions](#)
[Funktionalität](#)

1.3 User Management

Alle Applikationen, die Sie über die **Startseite** aufrufen und verwenden, werden von der Applikation **Zugangsverwaltung (Access Management)** verwaltet und auf der Startseite zur Verfügung gestellt. Die **Zugangsverwaltung** übergibt außerdem den Login-Namen des angemeldeten Benutzers an die Startseite. Die Benutzerzugriffsrechte bestimmen, welche Applikationen im Applikationsbaum sichtbar sind, d. h., im Applikationsbaum werden nur die Applikationen angezeigt, für die der aktuelle Benutzer Zugriffsrechte besitzt.

Wenn die **Startseite** die erste vom Benutzer gestartete OpenScape 4000-Applikation ist (d.h. es läuft zu diesem Zeitpunkt keine weitere OpenScape 4000 Assistant/Manager-Applikation), fordert die **Zugangsverwaltung** Sie auf, sich mit einem gültigen Benutzernamen und Passwort anzumelden. Diese Authentifizierung ist nicht erforderlich, wenn bereits eine OpenScape 4000-Applikation mit gültiger Anmeldung läuft.

Verwandte Themen

[Hauptthemen der Online-Hilfe für die Startseite](#)
[Unterstützung mehrerer Sprachen](#)
[User Management](#)
[Direktzugang \(Direct Access\)](#)
[Sicherheitsaspekte](#)

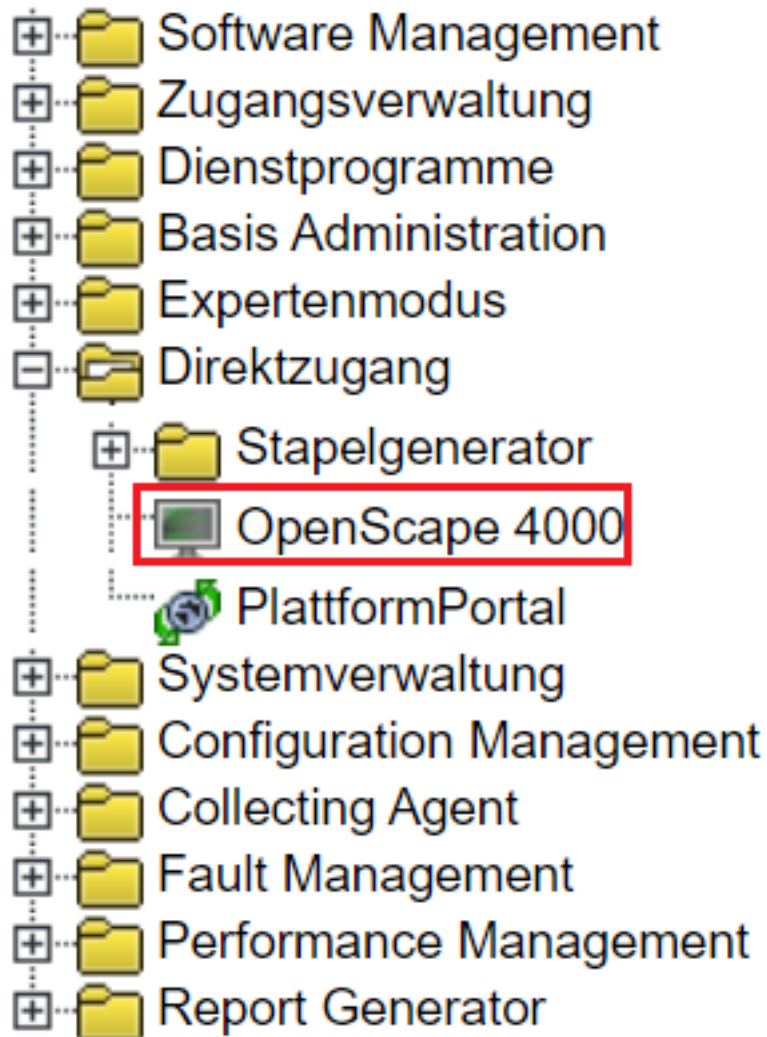
1.4 Direktzugang (Direct Access)

Direktzugang (in OpenScape 4000 Manager) bzw. Expertenmodus (in OpenScape 4000 Assistant) ist eine Funktion von OpenScape 4000, mit der

Sie die native Management-Applikation für ein Netzobjekt starten können. Einzelanmeldung bedeutet, dass sich der Benutzer nicht beim ausgewählten Netzobjekt anmelden muss. Dies ist nur möglich, wenn die Anmeldedaten an die relevante Applikation weitergegeben werden können.

Am Manager:

Der Benutzeroberfläche für den Direktzugang ist aufrufbar über Direktzugang--> OpenScape 4000.



Siehe hierzu auch [Kapitel 2.10, "OpenScape 4000 \(Manager\)"](#)

Am Assistant:

Diese Funktion ist Bestandteil der [Dashboard](#)-Benutzeroberfläche (Bereich "Komponente" --> Spalte "Zugang").

Sie haben folgende Optionen:

1) MML-Dialogfeld über das LAP2-Dashboard öffnen

Wenn Sie über die erforderlichen Zugriffsrechte verfügen, können Sie das MML-Dialogfeld für RMX über den entsprechenden Link im Dashboard der Assistant-Startseite öffnen.

NOTICE: Wenn Sie nicht über die erforderlichen Zugriffsrechte verfügen, ist der Link **INAKTIV**.

Software Management

Zugangsverwaltung

Dienstprogramme

Basis Administration

Expertenmodus

Systemverwaltung

Configuration Management

Collecting Agent

Diagnose

Benutzerinfo

Benutzername

engr (engr)

Client-IP

10.255.100.15

Letzte erfolgreiche Anmeldung

2022-05-20 @ 10:19

von

10.255.100.116

Letzte fehlgeschlagene Anmeldung

von

Anzahl der Fehlversuche

0

Lizenzverwaltung

Anlagennr.

...

Flex und TDM Lizenzen

... / ...

SLES-Update-Schutz

... / ...

Update-Schutz Gültigkeit

...

Advanced Locking ID

...

Status Baugruppe

Systemzeit

2022-05-20 15:50 EEST

Zeitzone und Synchronisation Status

OK

Plattform-Deployment/HW

Simplex / OSA500

Letzte Daten Backup

OK

Letzte Logische Backup

OK

APE Modus

Nicht konfiguriert im RMX

APE-Sync Status

Nicht konfiguriert im RMX

Configuration Management

Upload-Status

SYNCHRON

Teilnehmer

SYNCHRON

LCR

SYNCHRON

Anlagendaten

SYNCHRON

HIM-Daten

SYNCHRON

HIM-SWU

SYNCHRON

HIM-ADP

SYNCHRON

Komponente

System Startdatum/-zeit

Versionsinfo

Expert Zugang

Assistant

2022-05-16 20:58

V10 R1.32.0

SSH

SFTP

Datei-Transfer

CSTA

2022-05-16 20:58

V10 R1.32.0

SSH

SFTP

Plattform

2022-05-16 20:58

V10 R1.32.0

SSH

SFTP

RMX

2022-05-16 21:03

V10 R1.32.0

SSH

ComWin

Datei-Transfer

RMX Loadware

V10 R1.32.0*

SoftGate auf Plattform

LO-T4T.A9.202

Alle Ordner auf

Einstellungen...

Alle Ordner zu

Nachricht

Abmelden...

2) Filetransfer zu RMX über das LAP2-Dashboard

Wenn Sie über die erforderlichen Zugriffsrechte verfügen, können Sie den Filetransfer zu RMX über den entsprechenden Link im Dashboard der Assistant-Startseite öffnen.

NOTICE: Wenn Sie nicht über die erforderlichen Zugriffsrechte verfügen, ist der Link **INAKTIV**.

Software Management

Zugangsverwaltung

Dienstprogramme

Basis Administration

Expertenmodus

Systemverwaltung

Configuration Management

Collecting Agent

Diagnose

Benutzerinfo

Benutzername

engr (engr)

Client-IP

10.255.100.15

Letzte erfolgreiche Anmeldung

2022-05-20 @ 10:19

von

10.255.100.116

Letzte fehlgeschlagene Anmeldung

von

Anzahl der Fehlversuche

0

Lizenzverwaltung

Anlagennr.

...

Flex und TDM Lizenzen

... / ...

SLES-Update-Schutz

... / ...

Update-Schutz Gültigkeit

...

Advanced Locking ID

...

Status Baugruppe

Systemzeit

2022-05-20 15:50 EEST

Zeitzone und Synchronisation Status

OK

Plattform-Deployment/HW

Simplex / OSA500

Letzte Daten Backup

OK

Letzte Logische Backup

OK

APE Modus

Nicht konfiguriert im RMX

APE-Sync Status

Nicht konfiguriert im RMX

Configuration Management

Upload-Status

SYNCHRON

Teilnehmer

SYNCHRON

LCR

SYNCHRON

Anlagendaten

SYNCHRON

HIM-Daten

SYNCHRON

HIM-SWU

SYNCHRON

HIM-ADP

SYNCHRON

Komponente

System Startdatum/-zeit

Versionsinfo

Expert Zugang

Assistant

2022-05-16 20:58

V10 R1.32.0

SSH

SFTP

Datei-Transfer

CSTA

2022-05-16 20:58

V10 R1.32.0

SSH

SFTP

Plattform

2022-05-16 20:58

V10 R1.32.0

SSH

SFTP

RMX

2022-05-16 21:03

V10 R1.32.0

SSH

ComWin

Datei-Transfer

RMX Loadware

V10 R1.32.0*

SoftGate auf Plattform

LO-T4T.A9.202

Alle Ordner auf

Einstellungen...

Alle Ordner zu

Nachricht

Abmelden...

3) Filetransfer zu Assistant über das LAP2-Dashboard

Wenn Sie über die erforderlichen Zugriffsrechte verfügen, können Sie den Filetransfer zum Assistant über den entsprechenden Link im Dashboard der Assistant-Startseite öffnen.

NOTICE: Wenn Sie nicht über die erforderlichen Zugriffsrechte verfügen, ist der Link **INAKTIV**.

The screenshot displays the OpenScape 4000 Assistant/Manager dashboard. On the left is a sidebar menu with icons for Software Management, Zugangsverwaltung, Dienstprogramme, Basis Administration, Expertenmodus, Systemverwaltung, Configuration Management, Collecting Agent, and Diagnose. The main area contains several panels:

- Benutzerinfo:** Shows user details for 'engr (engr)', including Client-IP (10.255.100.15), last successful login (2022-05-20 @ 10:19), and failed login attempts (0).
- Lizenzverwaltung:** Lists license information such as Anlagennr., Flex und TDM Lizenzen, SLES-Update-Schutz, and Update-Schutz Gültigkeit.
- Status Baugruppe:** Displays system time (2022-05-20 15:50 EEST), synchronization status (OK), platform deployment (Simplex / OSA500), backup status (OK), APE status (not configured), and APE-Sync status (not configured).
- Configuration Management:** Shows upload status (SYNCHRON), participant status (SYNCHRON), LCR status (SYNCHRON), and various data synchronization statuses (HIM-Daten, HIM-SWU, HIM-ADP).
- Table of Components:**

Komponente	System Startdatum/-zeit	Versionsinfo	Expert Zugang
Assistant	2022-05-16 20:58	V10 R1.32.0	[SSH] [SFTP] [Datei-Transfer]
CSTA	2022-05-16 20:58	V10 R1.32.0	[SSH] [SFTP]
Plattform	2022-05-16 20:58	V10 R1.32.0	[SSH] [SFTP]
RMX	2022-05-16 21:03	V10 R1.32.0	[ComWin] [Datei-Transfer]
RMX Loadware		V10 R1.32.0*	
SoftGate auf Plattform		L0-T4T.A9.202	

At the bottom left, there are links for 'Alle Ordner auf', 'Einstellungen...', 'Alle Ordner zu', 'Nachricht', and 'Abmelden...'.

Anmerkungen

- Der Benutzer benötigt mindestens Expert Access (ComWin)-Zugriffsrechte und Systemverwaltung (System Management)-Leserechte sowie eines der AMO-Zugriffsrechte aus der Zugangsverwaltung (Access Management)-Berechtigungsgruppe, um den MML-Dialog und den Filetransfer zu RMX aufrufen zu können. Gegenüber den vorherigen Versionen hat sich nichts geändert.
- Der Benutzer benötigt mindestens Expert Access (ComWin)-Zugriffsrechte und Linux-Shellzugriff aus der Zugangsverwaltung (Access Management)-Berechtigungsgruppe, um den Filetransfer zum Assistant aufrufen zu können. Gegenüber den vorherigen Versionen hat sich nichts geändert.
- Diese Funktion erfordert ComWin 5.0.126 oder höher

Verwandte Themen

[User Management](#)

[Sicherheitsaspekte](#)

[Funktionalität](#)

[Unterstützung mehrerer Sprachen](#)

1.5 Unterstützung mehrerer Sprachen

Die **Startseite von OpenScape 4000 Assistant/Manager** unterstützt mehrere Anzeigesprachen, d. h., der Benutzer kann eine der für die Bedienoberfläche verfügbaren Sprachen auswählen. Einträge, die Sie selbst in den Applikationsbaum eingefügt haben, werden nicht übersetzt.

Zur Zeit steht die Benutzeroberfläche in den Sprachen **Deutsch** und **Englisch** zur Verfügung.

Die Benutzeroberfläche der Komponente **Configuration Management** wird zusätzlich auch in den Sprachen Französisch, Italienisch, Niederländisch und Spanisch zur Verfügung stehen.

Die Auswahl der Sprache der Benutzeroberfläche erfolgt über die Einstellungen des verwendeten Web-Browsers:

- **Internet Explorer Öffnen Sie die Browser-Einstellungen über den Menüpunkt Extras -> Internetoptionen.** Öffnen Sie auf der Seite **Allgemein** mittels der Schaltfläche **Sprachen...** das Fenster **Spracheinstellung**. Folgende Sprachen werden beim Aufrufen der Startseite im Internet Explorer erkannt:

- Deutsch (Deutschland) [de]
- Englisch [en]
- Französisch (nur Benutzeroberfläche des **Configuration Management**)
- Italienisch (nur Benutzeroberfläche des **Configuration Management**)
- Niederländisch (nur Benutzeroberfläche des **Configuration Management**)
- Spanisch (nur Benutzeroberfläche des **Configuration Management**)
- Chinesisch (nur Benutzeroberfläche des **Configuration Management**)
- Russisch (nur Benutzeroberfläche des **Configuration Management**)

Die Sprache, die in der Liste an oberster Stelle steht, wird als Sprache der Benutzeroberfläche verwendet.

Verwandte Themen

[Die Bedienoberfläche der Startseite](#)

[Hauptthemen der Online-Hilfe für die Startseite](#)

1.6 Einschränkungen

Benutzerdefinierte Namen

Alle Namen, die der Benutzer in die unter [Applikation hinzufügen](#), [Seite 44](#) und [Modifizieren einer Applikation](#), [Seite 46](#) beschriebenen Dialogfelder in den Applikationsbaum einträgt, werden nicht lokalisiert.

Die höchst zulässige Zeichenzahl für die benutzerdefinierten Namen von Applikationsgruppen und Verzeichnissen beträgt 32.

Verwandte Themen

[Änderungen des Applikationsbaums](#)

[Hauptthemen der Online-Hilfe für die Startseite](#)

[Anpassen des Applikationsbaums](#)

[Unterstützung mehrerer Sprachen](#)

2 Funktionalität

Dieser Abschnitt beschreibt die Bedienoberfläche der **Startseite** von OpenScape 4000 Assistant/Manager und ihre Funktionalität.

Wenn Sie die **Startseite** von **OpenScape 4000 Assistant/Manager** aufrufen, fordert die Zugangsverwaltung (Access Management) Sie auf, sich mit einem gültigen Benutzernamen und Passwort anzumelden. Diese Authentifizierung ist nicht erforderlich, wenn die mit dem Start der ersten OpenScape 4000-Applikation geöffnete Sitzung noch gültig ist.

Als Benutzer sehen Sie im Applikationsbaum und in den Menüs nur die Einträge, zu deren Nutzung Sie auf Basis der Zugriffsrechte und Lizenzvereinbarungen berechtigt sind. Das bedeutet: Wenn Sie keine Zugriffsrechte für die Systemverwaltung (System Management) besitzen, werden alle Einträge, die ein Starten der Systemverwaltung (System Management) bewirken, nicht angezeigt.

Die Größe des Applikationsbaums kann vom Benutzer verändert werden.

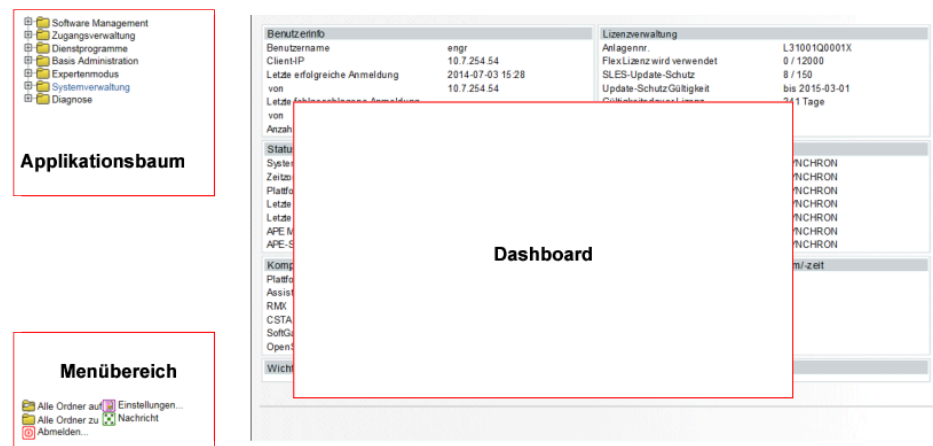
Verwandte Themen

[Startseite - Überblick](#)

2.1 Die Bedienoberfläche der Startseite

Die Bedienoberfläche der **Startseite** von Assistant/Manager besteht aus:

- [Dashboard](#) (rechter Bereich)
- [Applikationsbaum](#) (linker unterer Bereich)
- [Menübereich](#) (linker oberer Bereich)



Verwandte Themen

[Unterstützung mehrerer Sprachen](#)

[Hauptthemen der Online-Hilfe für die Startseite](#)

[Startseite - Überblick](#)

[Startseite - Feldbeschreibungen](#)

[Funktionalität](#)

2.2 Dashboard

Die Startbildschirme von Assistant und Manager zeigen im rechten Bereich nützliche Informationen über den Systemstatus. Diese Informationen sind nach Informationstypen in verschiedenen Kategorien gruppiert. Einige der Statusinformationen sind spezifisch nur für den Assistant bzw. Manager; daher werden nur die relevanten Daten für das betreffende System angezeigt.

Dashboard-Inhalt

NOTICE: Bei den nachstehenden Informationen kann es zwischen dem Manager und dem Assistant und abhängig von der individuellen Systemkonfiguration leichte Abweichungen geben:

- **Benutzerinfo**
 - Name des eingeloggten Benutzer-Accounts
 - IP-Nummer des Clients
 - Informationen zur letzten erfolgreichen und nicht erfolgreichen Verbindung
 - Anzahl der fehlgeschlagenen Anmeldeversuche
- **Lizenzverwaltung**
 - System-Nummer (nur am Assistant)
 - Anzahl der verwendeten/verfügbaren FLEX- und TDM-Lizenzen (nur am Assistant)
 - Verwaltete Ports (nur am Manager)
 - Lizenzierte Ports (nur am Manager)
 - SLES-Upgrade-Schutz (nur am Assistant)
 - Upgrade-Schutz Gültigkeitsdauer (nur am Assistant)
 - Advanced Locking ID
 - Status der „Grace Period“ (falls zutreffend: Rest-Zeitspanne für die Lizenznutzbarkeit)
- **Status Baugruppe**
 - Server- (System-)zeit, Zeitzone und Betriebssystem
 - Plattform-Bereitstellung und Hardware
 - Status des letzten Backups
 - Nur am Assistant: Status der letzten APE-Synchronisation (Access Point Emergency)
 - Nur am Manager: Status der DLS-Konnektivität (Deployment Service)
- **Configuration Management**
 - Status der Uploads (Assistant: 6 Upload-Typen, Manager: 2 Upload-Typen)

- **Komponente**
 - Assistant/Manager-Version, Startzeitpunkt und Filetransfer (nur am Assistant)
 - Nur am Assistant: Plattform-Version und Startzeitpunkt
 - Nur am Assistant: RMX-Version, Startzeitpunkt, ComWin-Zugang und Filetransfer
 - Nur am Assistant: CSTA-Version (Computer Supported Telecommunications Application) und Startzeitpunkt
 - Nur am Assistant: SG-Version der Plattform
 - OpenScape FM-Version
 - OpenScape -Version
- **Wichtige Hinweise**
 - Zeigt wichtige Informationen zum Systemstatus an. Die Informationen sind identisch zu denen, die während der Anmeldung im Dialogfeld **Nachricht des Tages** angezeigt werden.
- **Smart Switch Over (nur am Manager)**
 - Status der letzten SSO-Synchronisation
 - Status der Konfiguration/Installation
- **System Management (nur am Manager)**
 - Anzahl zugeordneter OpenScape-Anlagen, APEs

Verwandte Themen

[Die Bedienoberfläche der Startseite](#)

[Unterstützung mehrerer Sprachen](#)

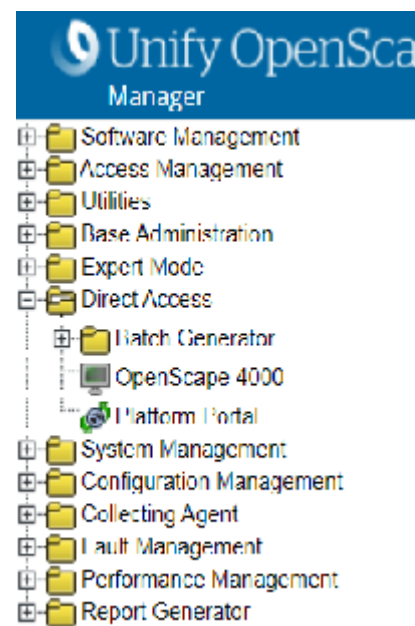
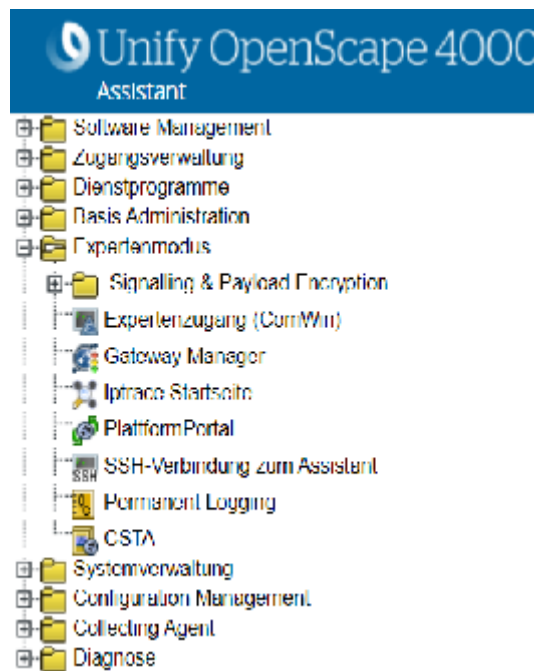
[Dashboard](#)

[Applikationsbaum](#)

[Menübereich](#)

2.3 Applikationsbaum

Der **Applikationsbaum** auf der **Startseite** wird benutzt, um Applikationen zu starten. Im Applikationsbaum erscheinen alle Applikationen, die Sie als Kunde erworben haben und zu deren Nutzung Sie als aktueller Benutzer berechtigt sind.



Der Applikationsbaum besteht aus folgenden Elementen:

- Applikationsgruppen
- Verzeichnisse
- Applikationen

Applikationsgruppen dienen zur Organisation des gesamten Applikationsbaums. Außerdem werden in Applikationsgruppen Applikationen zusammengefasst, die derselben Aufgabengruppe angehören.

Mit Hilfe von Verzeichnissen können Sie die Applikationen in einer Applikationsgruppe organisieren. Verzeichnisse können rekursiv benutzt werden.

Wenn Sie auf der Startseite auf eine Applikation (einen Link) klicken, wird die Applikation aufgerufen und übergibt alle erforderlichen Parameter. Werden Parameter benötigt, die zu einem speziellen Netzobjekt gehören, erscheint das Dialogfeld Netzobjekt wählen. Dort müssen Sie dann ein Netzobjekt auswählen. Wenn der ausgewählten Applikation nur ein Netzobjekt angehört, erscheint das Dialogfeld zur Auswahl eines Netzobjekts nicht und es werden automatisch die Parameter dieses Objekts benutzt.

Parameter können eine Reihe von Platzhaltern enthalten, die bei Laufzeit ausgefüllt werden. Mögliche Platzhalter sind:

- Sitzungs-Token (Zugriffsschlüssel) - %s
- Netzobjektkennung (4-stelliges Kürzel) - %n
- Netzobjektadresse (IP-Adresse des Netzobjekts) - %i
- Server-Adresse (IP-Adresse des Servers) - %a
- URL - %u

Die Platzhalter "Netzobjektkennung", "Netzobjektadresse", "Server-Adresse", und "URL" beziehen sich auf das jeweils ausgewählte Netzobjekt. Das

bedeutet: Die Parameter werden so benutzt, wie sie in der Systemverwaltung (System Management) für das betreffende Netzobjekt definiert wurden. Nähere Informationen hierzu enthält die Online-Hilfe zur Systemverwaltung (System Management).

Verwandte Themen

[Änderungen des Applikationsbaums](#)
[Objektnamen im Applikationsbaum](#)
[Kontextmenü für den Applikationsbaum](#)
[Unterstützung mehrerer Sprachen](#)
[Die Bedienoberfläche der Startseite](#)
[OpenScape 4000 \(Manager\)](#)

2.4 Menübereich

Der Menübereich der **Startseite** enthält folgende Einträge:

[Alle Ordner auf](#)
[Alle Ordner zu](#)
[Nachricht](#)
[Einstellungen](#)
[Session beenden](#)
[Hilfe](#)

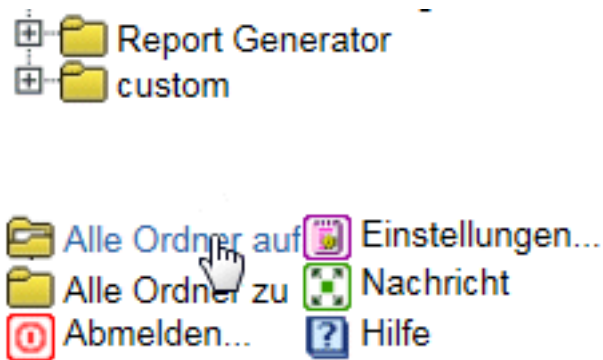
Detaillierte Beschreibungen der Befehle in diesen Menüs finden Sie in den Abschnitten zu den jeweiligen Menüs.

Verwandte Themen

[Die Bedienoberfläche der Startseite](#)
[Hauptthemen der Online-Hilfe für die Startseite](#)
[Unterstützung mehrerer Sprachen](#)

2.4.1 Alle Ordner auf

Das Symbol **Alle Ordner auf** im Menübereich wird benutzt, um alle Verzeichnisse und Applikationen aller Applikationsgruppen des Applikationsbaums sichtbar zu machen.



Verwandte Themen

[Die Bedienoberfläche der Startseite](#)

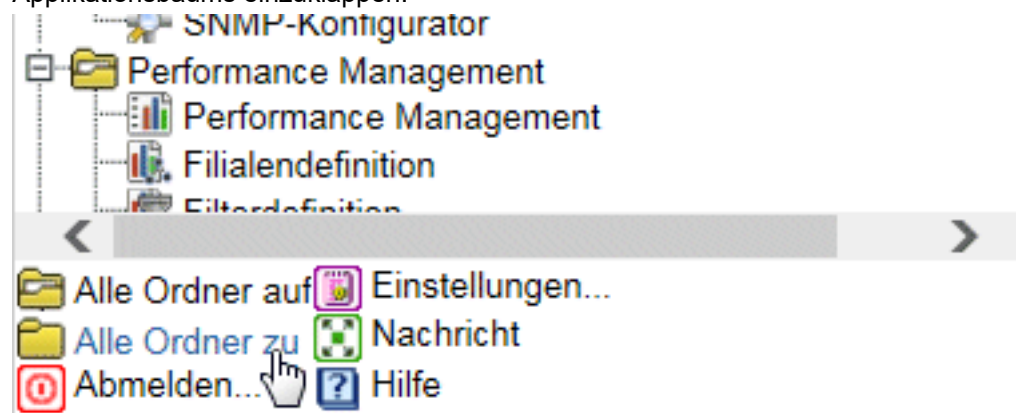
[Dashboard](#)

[Applikationsbaum](#)

[Menübereich](#)

2.4.2 Alle Ordner zu

Das Symbol **Alle Ordner zu** im Menübereich wird benutzt, um alle Verzeichnisse und Applikationen aller Applikationsgruppen des Applikationsbaums einzuklappen.



Verwandte Themen

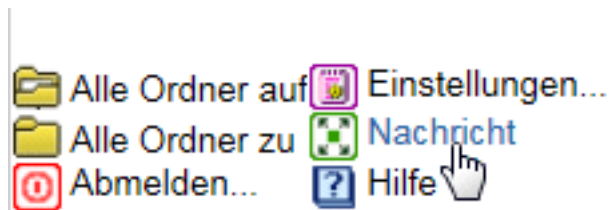
[Die Bedienoberfläche der Startseite](#)

[Dashboard](#)

[Applikationsbaum](#)

[Menübereich](#)

2.4.3 Nachricht



Nach Auswahl von **Nachricht** öffnet sich das unter **beschriebene Dialogfeld Nachricht senden**. Das Dialogfeld Nachricht senden ist beschrieben unter [Nachricht senden](#). Mit Hilfe dieses Dialogfelds kann der Benutzer Nachrichten an alle angeschlossenen Netzknoten schicken.

Die maximale Länge einer Nachricht ist auf 60 Zeichen beschränkt, @ und # sind erlaubt, jedoch nicht als Zeichenkette "@#".

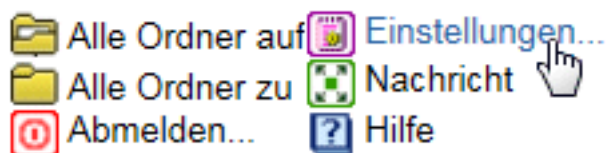
Verwandte Themen

[Die Bedienoberfläche der Startseite](#)

[Dashboard](#)

[Menübereich](#)

2.4.4 Einstellungen



Das Symbol **Einstellungen** im Menübereich wird benutzt, um den Applikationsbaum anzupassen. Durch Klick auf dieses Symbol öffnet sich das Fenster **Eigenschaften**, das die Registerkarten **General** und **Customize** enthält.

NOTICE: Die Registerkarte und Funktionalität "Anpassen" ist nur auf einem OpenScape 4000 Manager vorhanden!

Die Registerkarten **General** und **Customize** sind in den nachfolgenden Abschnitten beschrieben.

Verwandte Themen

[Die Bedienoberfläche der Startseite](#)

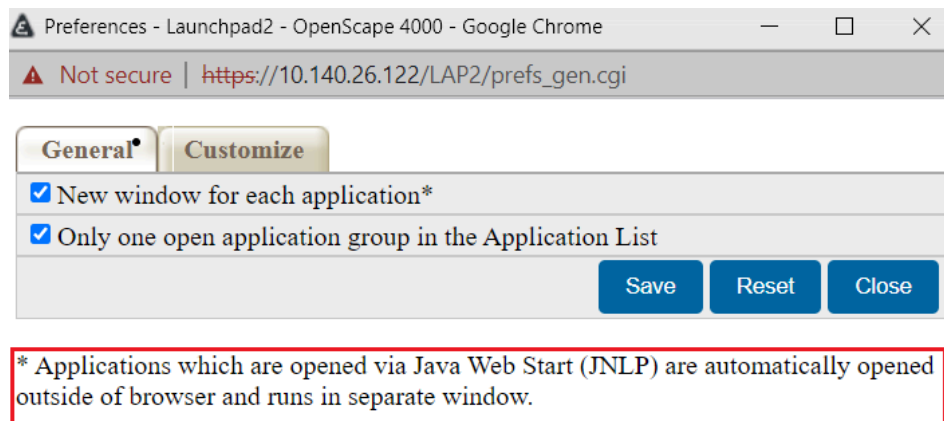
[Dashboard](#)

[Menübereich](#)

[Änderungen des Applikationsbaums](#)

[Anpassen des Applikationsbaums](#)

2.4.4.1 General



In den Registerkarten **General** und **Anpassen** lassen sich Benutzereinstellungen festlegen.

In der Registerkarte **General** können mit zwei Checkboxen Optionen gesetzt werden:

Fuer jede Applikation ein neues Browser Fenster

Ist diese Option angehakt, öffnet sich für jede Applikation, die der Anwender startet, ein neues Fenster. Ist sie nicht angehakt, wird die Applikation im Logobereich gestartet.

Nur ein geoeffnetes Verzeichnis in der Anwendungsliste

Ist diese Option angehakt, wird im Applikationsbaum jeweils nur ein Zweig aufgeklappt angezeigt und der vorher aufgeklappte automatisch geschlossen; eine laufende Applikation wird dadurch nicht beendet.

Ist diese Option nicht angehakt, können mehrere Zweige des Applikationsbaums gleichzeitig ausgeklappt angezeigt werden.

Buttons

Speichern	Mit diesem Button werden die ausgewählten Benutzereinstellungen im Sys
Zuruecksetzen	Mit diesem Button werden die Einstellungen auf den Standard zurückgesetzt
Schließen	Mit diesem Button wird das Fenster geschlossen. Neue oder geänderte Ein werden nur wirksam, wenn sie zuvor mit dem Button Speichern gesichert v

Hinweis: Über Java Web Start (JNLP) aufgerufene Anwendungen werden automatisch außerhalb des Browsers geöffnet und laufen in einem separaten Fenster.

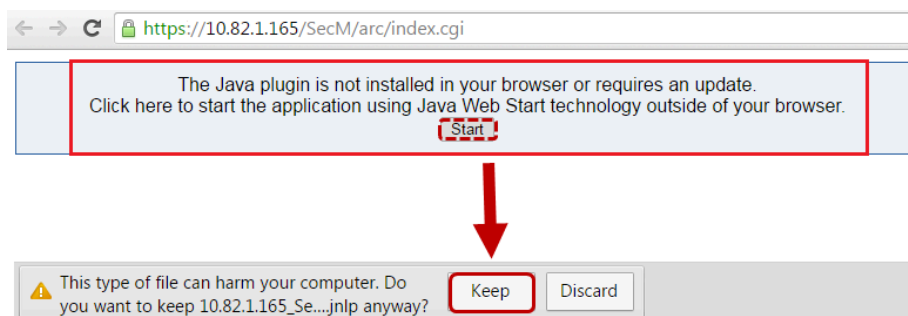
Java-Applets benötigen ein im Browser installiertes Java-Plugin. Bei Browsern, die das Java-Plugin nicht unterstützen (z.B. Google Chrome), bietet die **Java Web Start-Technologie** (JNLP-Datei mit Aufruf der jeweiligen Applikation) eine alternative Möglichkeit, um die Applets außerhalb des Browsers zu starten.

NOTICE: Auch in diesem Fall müssen das Java Runtime Environment und der Applet-Cache-Manager auf dem Client-PC installiert sein.

Jede Applikation hat ihre eigene JNLP-Datei, die beim Applikationsstart erstellt wird:

- 1) Klicken Sie im Applikationsbaum auf eine Applikation, um sie zu öffnen.
 - Wenn das **Java-Plugin installiert ist**, wird die Applikation wie üblich in einer neuen Registerkarte gestartet.
 - Wenn das **Java-Plugin nicht installiert ist**, erhalten Sie einen entsprechenden Hinweis und werden aufgefordert, eine automatisch bereitgestellte *JNLP-Datei herunterzuladen und auszuführen.

NOTICE: Das Verhalten kann je nach Browser variieren. Wenn die *JNLP -Datei nicht automatisch zum Download angeboten wird, können Sie dies manuell über die Schaltfläche **Start** einleiten.



- 2) Doppelklicken Sie auf die *JNLP-Datei, um sie zu öffnen. Die Applikation wird in einem neuen Fenster gestartet.

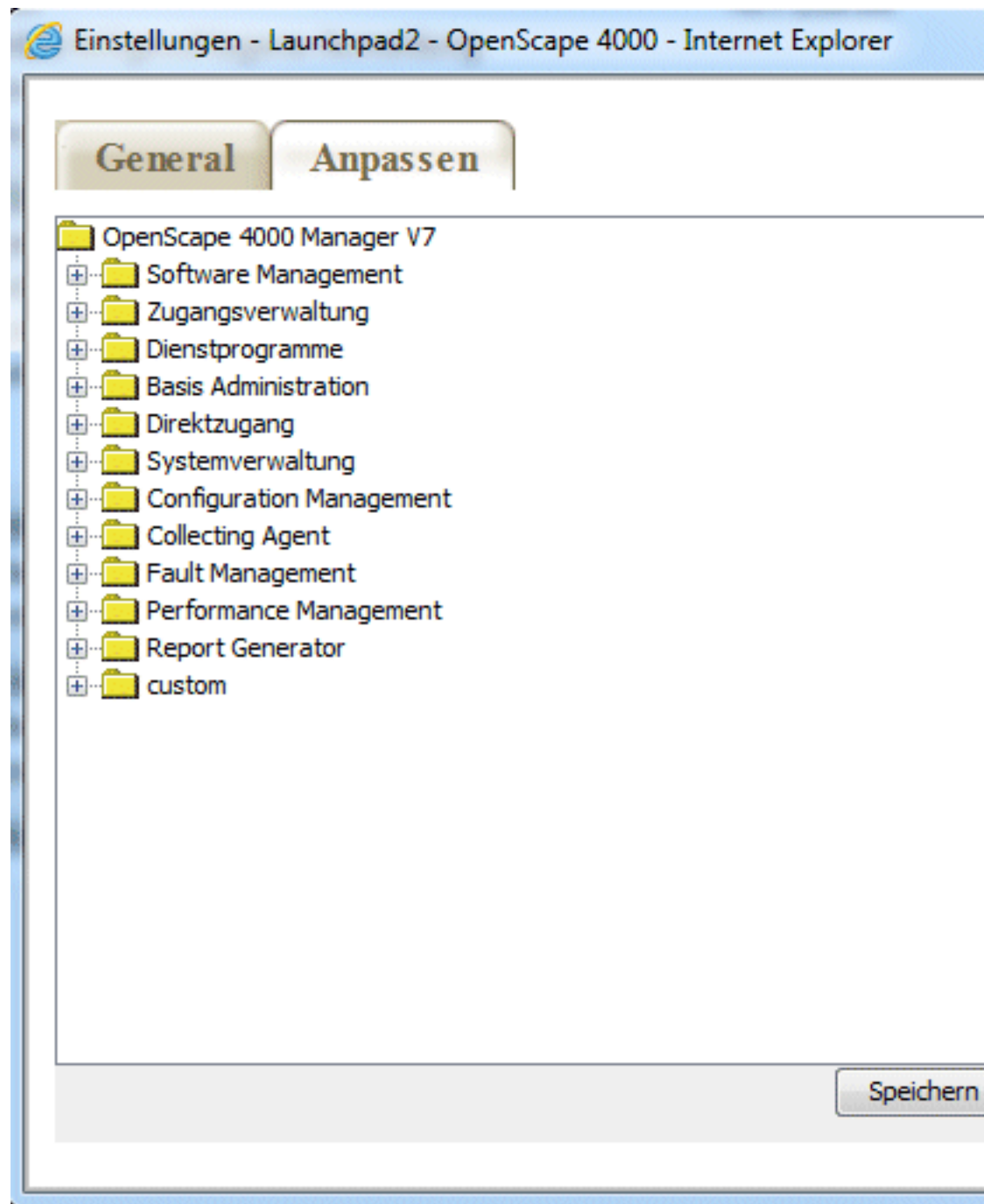
NOTICE: Die heruntergeladene *JNLP-Datei ist nur für zwei Stunden gültig. Nach Ablauf dieser Zeit muss sie erneut heruntergeladen werden.

Hinweis zur Fehlerbehebung:

Wenn die folgenden Warnhinweise erscheinen, ist Ihr Zertifikat ungültig. In der Dokumentation OpenScape 4000 Assistant/Manager V8, Zugangsverwaltung (Access Management) können Sie nachlesen, wie Sie ein gültiges Zertifikat generieren.

2.4.4.2 Anpassen

NOTICE: Diese Registerkarte und die Funktionalität sind nur auf einem OpenScape 4000 Manager vorhanden!



Änderungen, wie sie in **Änderungen des Applikationsbaums** beschrieben sind, werden in der Registerkarte **Customize** vorgenommen. Einzelheiten zu den Anpassungen sind in den entsprechenden Abschnitten beschrieben.

Buttons

Speichern	Mit diesem Button werden Änderungen am Applikationsbaum gespeichert.
Schließen	Mit diesem Button wird das Fenster geschlossen.

Verwandte Themen

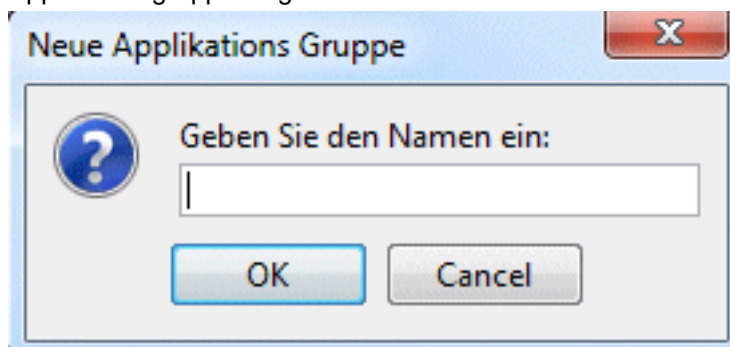
[Dashboard](#)
[Änderungen des Applikationsbaums](#)
[Anpassen des Applikationsbaums](#)
[Menübereich](#)
[Objektnamen im Applikationsbaum](#)
[Kontextmenü für den Applikationsbaum](#)
[Sicherheitsaspekte](#)
[Kontextmenü: Neu](#)
[Kontextmenü: Löschen](#)
[Kontextmenü: Umbenennen](#)
[Applikation hinzufügen](#)
[Modifizieren einer Applikation](#)

2.4.4.3 Kontextmenü: Neu

Wird **Neu** im Kontextmenü für eine Applikationsgruppe, ein Verzeichnis oder eine Applikation gewählt, so öffnet sich eine Dialogbox zur Eingabe der benötigten Informationen.

Applikationsgruppe

Mit diesem Menüeintrag kann der Benutzer eine neue Applikationsgruppe erzeugen. Nach Anklicken von **Applikationsgruppe** öffnet sich das Dialogfeld **Neue Applikations Gruppe**. Dort kann der Benutzer den Namen der neuen Applikationsgruppe eingeben.



Neue Applikationsgruppen werden am Ende des Applikationsbaums angehängt. Nur benutzerdefinierte Applikationsgruppen können von autorisierten Benutzern bearbeitet und gelöscht werden.

Siehe auch [Kontextmenü für den Applikationsbaum](#)

Applikation

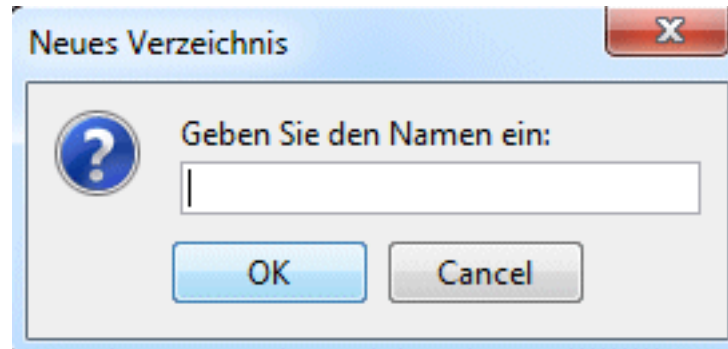
Mit diesem Menüeintrag kann der Benutzer eine neue Applikation erzeugen. Nach Anklicken von **Applikation** öffnet sich das unter [Applikation hinzufügen](#) beschriebene Dialogfeld **Applikation hinzufügen**, in dem der Benutzer alle Parameter für die neue Applikation spezifizieren muss.

Neue Applikationen werden am Ende der derzeit ausgewählten Applikationsgruppe und in das zurzeit selektierte Verzeichnis eingefügt. Benutzerdefinierte neue Applikationen können von autorisierten Benutzern bearbeitet und gelöscht werden.

Siehe auch [Kontextmenü für den Applikationsbaum](#) und [Applikation hinzufügen](#)

Verzeichnis

Mit diesem Menüeintrag kann der Benutzer ein neues Verzeichnis anlegen. Nach Anklicken von **Verzeichnis** öffnet sich das Dialogfeld **Neues Verzeichnis**. Dort kann der Benutzer den Namen des neuen Verzeichnisses eingeben.



Neue Verzeichnisse werden am Ende der derzeit ausgewählten Applikationsgruppe und in das zurzeit selektierte Verzeichnis eingefügt. Benutzerdefinierte neue Verzeichnisse können von autorisierten Benutzern bearbeitet und gelöscht werden.

Siehe auch [Kontextmenü für den Applikationsbaum](#)

Verwandte Themen

[Kontextmenü: Löschen](#)

[Kontextmenü: Modifizieren einer Applikation](#)

[Kontextmenü: Umbenennen](#)

[Hinweis: Über Java Web Start \(JNLP\) aufgerufene Anwendungen werden automatisch außerhalb des Browsers geöffnet und laufen in einem separaten Fenster.](#)

[Nachricht](#)

[Session beenden](#)

[Die Bedienoberfläche der Startseite](#)

[Dashboard](#)

[Änderungen des Applikationsbaums](#)

[Anpassen des Applikationsbaums](#)

[Kontextmenü für den Applikationsbaum](#)

2.4.4.4 Kontextmenü: Löschen

Mit dem Eintrag **Löschen** im Kontextmenü kann eine ausgewählte Applikationsgruppe, ein ausgewähltes Verzeichnis oder eine ausgewählte Applikation gelöscht werden.

NOTICE: Die Funktion **Löschen** steht nur für benutzerdefinierte Applikationen, Verzeichnisse oder Gruppen zur Verfügung. Vordefinierte Applikationen, Verzeichnisse und Gruppen können nicht gelöscht werden. Entsprechend werden diese Optionen im Kontextmenü verblasst dargestellt, wenn eine vordefinierte Standard-Applikation ausgewählt wurde.

Neu	Modifizieren einer Applikation	Neu
Unbenennen einer Applikationsgruppe	Unbenennen einer Applikation	Verzeichnis unbenennen
Löschen einer Applikationsgruppe	Löschen einer Applikation	Verzeichnis löschen

Loeschen einer Applikationsgruppe

Benutzerdefinierte Applikationsgruppen können nur gelöscht werden, wenn sie leer sind, d. h. wenn sie keinerlei Elemente enthalten. Wenn Sie versuchen, eine benutzerdefinierte Applikationsgruppe zu löschen, die Verzeichnisse und/oder Applikationen enthält, erscheint eine Warnmeldung mit dem Hinweis, dass die ausgewählte Applikationsgruppe nicht leer ist und noch Applikationen enthalten kann, auf die der aktuelle Benutzer nicht zugreifen darf.

Die vordefinierten Standard-Applikationsgruppen können nicht gelöscht werden.

Verzeichnis

Benutzerdefinierte Applikationsverzeichnisse können nur gelöscht werden, wenn sie leer sind, d. h. wenn sie keinerlei Elemente enthalten. Wenn Sie versuchen, ein benutzerdefiniertes Applikationsverzeichnis zu löschen, das Unterverzeichnisse und/oder Applikationen enthält, erscheint eine Warnmeldung mit dem Hinweis, dass das ausgewählte Applikationsverzeichnis nicht leer ist und noch Applikationen enthalten kann, auf die der aktuelle Benutzer nicht zugreifen darf.

Die vordefinierten Standardverzeichnisse können nicht gelöscht werden.

Applikation

Durch Auswahl von **Applikation** wird die aktuell ausgewählte Applikation gelöscht.

Verwandte Themen

[Kontextmenü: Neu](#)

[Kontextmenü: Modifizieren einer Applikation](#)

[Kontextmenü: Umbenennen](#)

[Nachricht](#)

[Session beenden](#)

[Hinweis: Über Java Web Start \(JNLP\) aufgerufene Anwendungen werden automatisch außerhalb des Browsers geöffnet und laufen in einem separaten Fenster.](#)

[Die Bedienoberfläche der Startseite](#)

[Dashboard](#)

[Änderungen des Applikationsbaums](#)

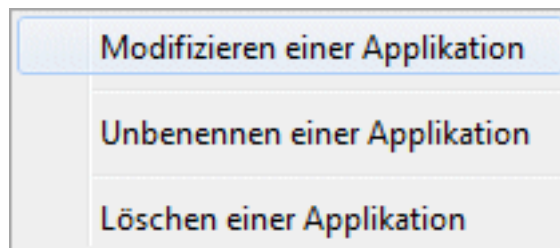
[Anpassen des Applikationsbaums](#)

[Kontextmenü für den Applikationsbaum](#)

2.4.4.5 Kontextmenü: Modifizieren einer Applikation

Nach Auswahl von **Modifizieren einer Applikation** im Kontextmenü einer Applikation öffnet sich das Fenster **Modifizieren einer Applikation** zur Änderung von Informationen über die ausgewählte Applikation.

NOTICE: Die Funktionen **Modifizieren** steht nur für benutzerdefinierte Applikationen zur Verfügung. Vordefinierte Applikationen können nicht geändert werden. Entsprechend wird diese Optionen im Kontextmenü verblasst dargestellt, wenn eine vordefinierte Standard-Applikation ausgewählt wurde.



Die Auswahl von **Modifizieren einer Applikation** ist nur möglich, wenn im Applikationsbaum eine Applikation ausgewählt ist. Nach Auswahl von **Modifizieren einer Applikation** erscheint das unter [Modifizieren einer Applikation](#) beschriebene Dialogfeld.

Verwandte Themen

[Kontextmenü: Neu](#)

[Kontextmenü: Löschen](#)

[Kontextmenü: Umbenennen](#)

[Nachricht](#)

[Session beenden](#)

Hinweis: Über Java Web Start (JNLP) aufgerufene Anwendungen werden automatisch außerhalb des Browsers geöffnet und laufen in einem separaten Fenster.

[Die Bedienoberfläche der Startseite](#)

[Dashboard](#)

[Änderungen des Applikationsbaums](#)

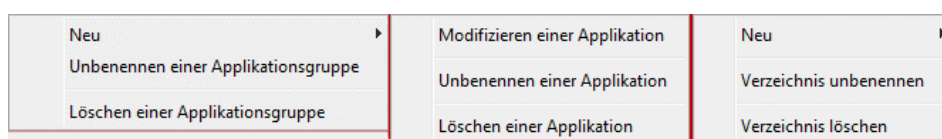
[Anpassen des Applikationsbaums](#)

[Kontextmenü für den Applikationsbaum](#)

2.4.4.6 Kontextmenü: Umbenennen

Mit dem Eintrag **Umbenennen** im Kontextmenü kann eine ausgewählte Applikationsgruppe, ein ausgewähltes Verzeichnis oder eine ausgewählte Applikation umbenannt werden.

NOTICE: Die Funktion **Umbenennen** steht nur für benutzerdefinierte Applikationen, Verzeichnisse oder Gruppen zur Verfügung. Vordefinierte Applikationen, Verzeichnisse und Gruppen können nicht geändert, umbenannt oder gelöscht werden. Entsprechend werden diese Optionen im Kontextmenü verblasst dargestellt, wenn eine vordefinierte Standard-Applikation ausgewählt wurde.



Verwandte Themen

[Kontextmenü: Neu](#)

[Kontextmenü: Löschen](#)

[Kontextmenü: Modifizieren einer Applikation](#)

[Nachricht](#)

[Session beenden](#)

Hinweis: Über Java Web Start (JNLP) aufgerufene Anwendungen werden automatisch außerhalb des Browsers geöffnet und laufen in einem separaten Fenster.

[Die Bedienoberfläche der Startseite](#)

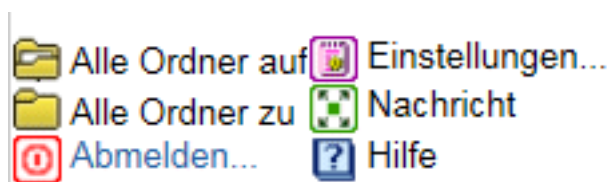
[Dashboard](#)

[Änderungen des Applikationsbaums](#)

[Anpassen des Applikationsbaums](#)

[Kontextmenü für den Applikationsbaum](#)

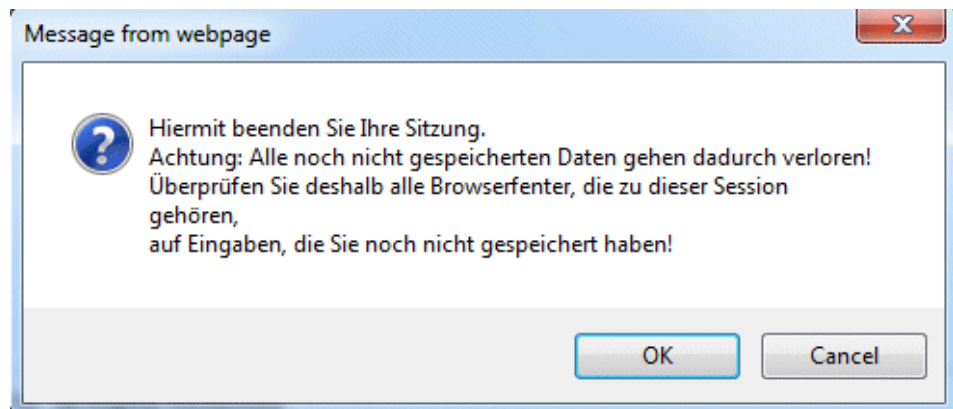
2.4.5 Session beenden



Nach Klick auf das Symbol **Abmelden** im **Menübereich** wird ein Fenster mit einer Warnmeldung angezeigt, die darauf hinweist, dass ungesicherte Daten verloren gehen, dass alle Browserfenster der aktuellen Sitzung auf zu sichernde Daten zu überprüfen sind, und dass die Abmeldung zu bestätigen ist.

Funktionalität

Änderungen des Applikationsbaums



Verwandte Themen

[Hauptthemen der Online-Hilfe für die Startseite](#)

[Die Bedienoberfläche der Startseite](#)

[Dashboard](#)

[Applikationsbaum](#)

[Menübereich](#)

2.4.6 Hilfe

NOTICE: Dieses Symbol und die Funktionalität ist nur auf einem OpenScape 4000 Manager vorhanden!

Mit Klick auf das Symbol **Hilfe** im **Menübereich** öffnet sich die Online Hilfe, die Sie jetzt gerade benutzen. Die Online Hilfe beschreibt die Hauptfunktionalitäten der Applikation, die Bedienoberfläche und deren Objekte.



Verwandte Themen

[Hauptthemen der Online-Hilfe für die Startseite](#)

[Die Bedienoberfläche der Startseite](#)

[Menübereich](#)

2.5 Änderungen des Applikationsbaums

Sie können Applikationen, Verzeichnisse und Gruppen in den Applikationsbaum einfügen und diese benutzerdefinierten Applikationen später beliebig wieder entfernen, modifizieren und löschen.

Hierzu klicken Sie auf das Symbol **Einstellungen** im **Menübereich** und wählen Sie die Registerkarte **Anpassen** im Fenster **Eigenschaften**.

Um Änderungen am Applikationsbaum vornehmen zu können, müssen Sie zur "Anpassung des Applikationsbaums" berechtigt sein (siehe [Sicherheitsaspekte](#)). Die im Kontextmenü enthaltenen Funktionen **Hinzufügen**, **Modifizieren**, **Löschen** und **Umbenennen** können nur ausgeführt werden, wenn die Registerkarte **Anpassen** im Fenster **Eigenschaften** geöffnet ist (siehe [Hinweis: Über Java Web Start \(JNLP\) aufgerufene Anwendungen werden automatisch außerhalb des Browsers geöffnet und laufen in einem separaten Fenster.](#)).

NOTICE: Die Funktionen **Modifizieren**, **Umbenennen** und **Löschen** stehen nur für benutzerdefinierte Applikationen, Verzeichnisse oder Gruppen zur Verfügung. Vordefinierte Applikationen, Verzeichnisse und Gruppen können nicht geändert, umbenannt oder gelöscht werden.

Die Reihenfolge der Einträge im Applikationsbaum kann der Benutzer per Drag & Drop, d. h. durch Anklicken und Ziehen mit der Maus ändern.

Alle Operationen werden direkt in der Registerkarte **Anpassen** im Fenster **Eigenschaften** ausgeführt.

Parameter können eine Reihe von Platzhaltern enthalten, die bei Laufzeit ausgefüllt werden. Mögliche Platzhalter sind:

- Sitzungs-Token (Zugriffsschlüssel) - %s
- Netzobjektkennung (4-stelliges Kürzel) - %n
- Netzobjektadresse (IP-Adresse des Netzobjekts) - %i
- Server-Adresse (IP-Adresse des Servers) - %a
- URL - %u

Die Platzhalter "Netzobjektkennung", "Netzobjektadresse", "Server-Adresse", und "URL" beziehen sich auf das jeweils ausgewählte Netzobjekt. Das bedeutet: Die Parameter werden so benutzt, wie sie in der Systemverwaltung (System Management) für das betreffende Netzobjekt definiert wurden. Nähere Informationen hierzu enthält die Online-Hilfe zur Systemverwaltung (System Management).

Verwandte Themen

[Unterstützung mehrerer Sprachen](#)
[Die Bedienoberfläche der Startseite](#)
[Dashboard](#)
[Menübereich](#)
[Applikationsbaum](#)
[Anpassen des Applikationsbaums](#)
[Objektnamen im Applikationsbaum](#)
[Kontextmenü für den Applikationsbaum](#)
[Sicherheitsaspekte](#)

2.6 Applikation hinzufügen

Das Dialogfeld Applikation hinzufügen wird benutzt, um eine neue Applikation in die derzeit geöffnete Applikationsgruppe einzufügen.

NOTICE: Der Benutzer kann nur benutzerdefinierte Applikationen bearbeiten und/oder modifizieren, die mit der Funktion **Neu** hinzugefügt wurden. Die Funktionen **Modifizieren**, **Umbenennen** und **Löschen** stehen nur für benutzerdefinierte Applikationen, Verzeichnisse oder Gruppen zur Verfügung. Vordefinierte Applikationen, Verzeichnisse und Gruppen können nicht geändert, umbenannt oder gelöscht werden. Entsprechend werden diese Optionen im Kontextmenü verblasst dargestellt, wenn eine vordefinierte Standard-Applikation ausgewählt wurde.

Hinzufügen einer Applikation

Applikation Gruppe: custom

Applikation Name:

Interaktion mit Netzwerk Objekt Typ: none ☐ Notwendig

Suche Icon für Applikationsbaum...

Applikationsdaten

☐ Web Applikation

URL:

☒ Windows Applikation

Programm:

Parameter:

Feldbeschreibungen

Applikation Gruppe

Applikation Name

[Interaktion mit Netzwerk Objekt Typ](#)

[Erforderlich](#)

[Suche Icon fuer Applikationsbaum](#)

[Web Applikation](#)

[URL](#)

[Windows Applikation](#)

[Programm](#)

[Parameter](#)

[Durchsuchen](#)

Verwandte Themen

[Hauptthemen der Online-Hilfe für die Startseite](#)

[Unterstützung mehrerer Sprachen](#)

[Dashboard](#)

[Menübereich](#)

[Hinweis: Über Java Web Start \(JNLP\) aufgerufene Anwendungen werden automatisch außerhalb des Browsers geöffnet und laufen in einem separaten Fenster.](#)

[Kontextmenü: Neu](#)

[Kontextmenü: Löschen](#)

[Kontextmenü: Modifizieren einer Applikation](#)

[Kontextmenü: Umbenennen](#)

[Modifizieren einer Applikation](#)

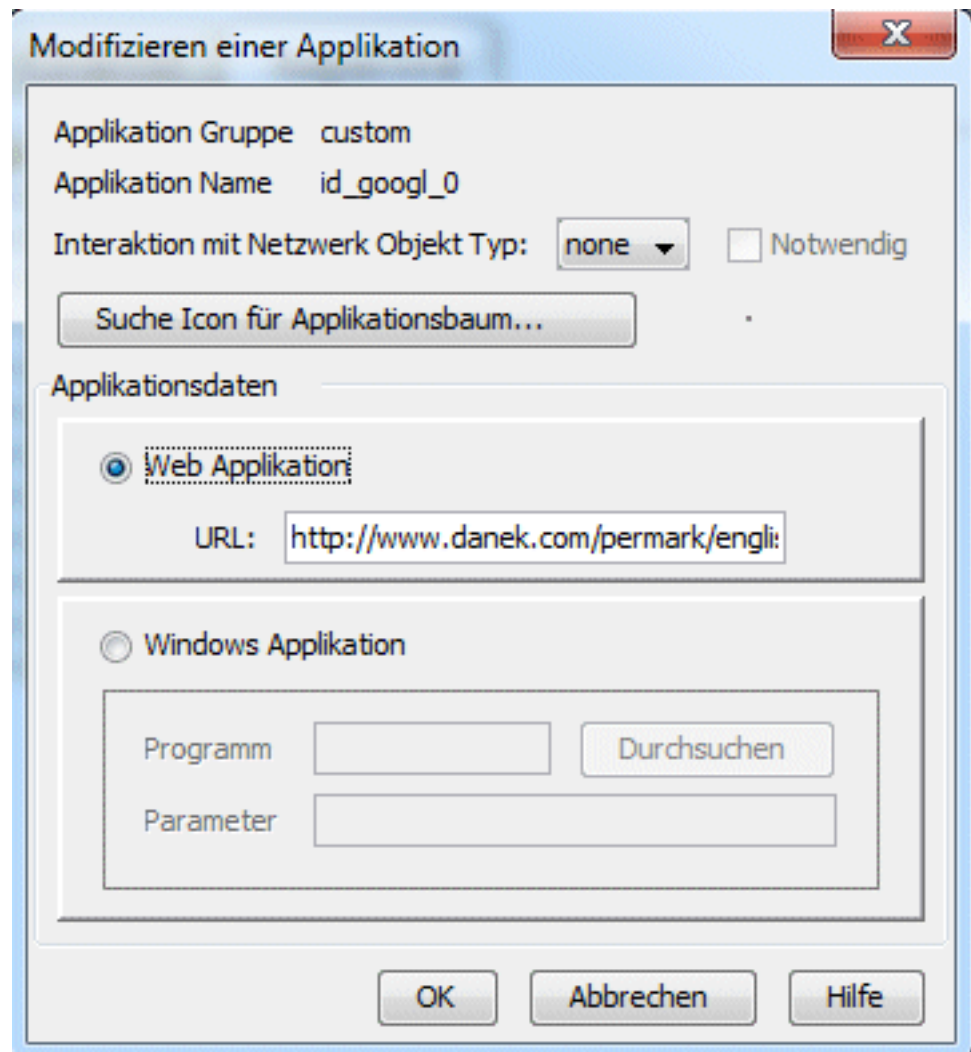
[Änderungen des Applikationsbaums](#)

[Anpassen des Applikationsbaums](#)

2.7 Modifizieren einer Applikation

Das Dialogfeld **Modifizieren einer Applikation** wird benutzt, um eine vorhandene Applikation, die vom Benutzer hinzugefügt wurde (d. h. eine dynamisch hinzugefügte Applikation), zu modifizieren (siehe [Applikation hinzufügen](#)). Eine Umbenennung der Applikation ist in diesem Dialogfeld nicht möglich.

NOTICE: Die Funktionen **Modifizieren**, **Umbenennen** und **Löschen** stehen nur für benutzerdefinierte Applikationen, Verzeichnisse oder Gruppen zur Verfügung. Vordefinierte Applikationen, Verzeichnisse und Gruppen können nicht geändert, umbenannt oder gelöscht werden. Entsprechend werden diese Optionen im Kontextmenü verblasst dargestellt, wenn eine vordefinierte Standard-Applikation ausgewählt wurde.



Feldbeschreibungen

[Interaktion mit Netzwerk Objekt Typ](#)

[Erforderlich](#)

[Suche Icon fuer Applikationsbaum](#)

[Web Applikation](#)

[URL](#)

[Windows Applikation](#)

[Programm](#)

[Parameter](#)

[Durchsuchen](#)

Verwandte Themen

[Hauptthemen der Online-Hilfe für die Startseite](#)

[Unterstützung mehrerer Sprachen](#)

[Dashboard](#)

Menübereich

Hinweis: Über Java Web Start (JNLP) aufgerufene Anwendungen werden automatisch außerhalb des Browsers geöffnet und laufen in einem separaten Fenster.

Kontextmenü: Neu

Kontextmenü: Löschen

Kontextmenü: Modifizieren einer Applikation

Kontextmenü: Umbenennen

Modifizieren einer Applikation

Änderungen des Applikationsbaums

Anpassen des Applikationsbaums

2.8 Objektnamen im Applikationsbaum

Hierbei ist unbedingt zwischen zwei Typen von Einträgen im Applikationsbaum zu unterscheiden: standardmäßigen Applikationen und dynamisch hinzugefügten (d. h. benutzerdefinierten) Applikationen. Die Namen der standardmäßigen Applikationen sind lokalisiert und der Benutzer kann diese Namen bei Laufzeit weder umbenennen noch löschen. Dagegen sind die Namen der dynamisch hinzugefügten Applikationen nicht lokalisiert; der Benutzer kann diese Applikationen umbenennen und löschen. Das Gleiche gilt für Verzeichnisse und Applikationsgruppen im Applikationsbaum.

Verwandte Themen

[Die Bedienoberfläche der Startseite](#)

[Unterstützung mehrerer Sprachen](#)

[Dashboard](#)

[Menübereich](#)

[Applikationsbaum](#)

[Änderungen des Applikationsbaums](#)

[Anpassen des Applikationsbaums](#)

[Kontextmenü für den Applikationsbaum](#)

[Sicherheitsaspekte](#)

2.9 Kontextmenü für den Applikationsbaum

Das **Kontextmenü** für den Applikationsbaum erscheint nur, wenn im Fenster **Eigenschaften** die Registerkarte **Anpassen** (siehe auch [Anpassen](#)) geöffnet ist.

Um das Kontextmenü aufzurufen, markieren Sie das gewünschte Objekt (Applikation, Verzeichnis oder Gruppe) im Anzeigebereich oder setzen Sie den Mauszeiger auf den leeren Anzeigebereich und drücken dann die rechte

Maustaste. Je nachdem, was für ein Objekt Sie markiert haben, werden im daraufhin erscheinenden Kontextmenü entsprechende spezifische Optionen angezeigt.

NOTICE: Die Funktionen **Modifizieren**, **Umbenennen** und **Löschen** stehen nur für benutzerdefinierte Applikationen, Verzeichnisse oder Gruppen zur Verfügung. Vordefinierte Applikationen, Verzeichnisse und Gruppen können nicht geändert, umbenannt oder gelöscht werden. Entsprechend werden diese Optionen im Kontextmenü verblasst dargestellt, wenn eine vordefinierte Standard-Applikation ausgewählt wurde.

Verwandte Themen

[Leerer Bereich im Kontextmenü](#)

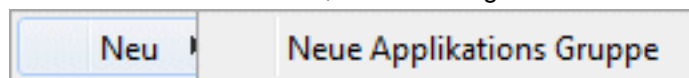
[Applikationsspezifisches Kontextmenü](#)

[Verzeichnisspezifisches Kontextmenü](#)

[Applikationsgruppenspezifisches Kontextmenü](#)

2.9.1 Leerer Bereich im Kontextmenü

Wenn der Benutzer einen **leeren Bereich** des Applikationsbaums mit der rechten Maustaste anklickt, erscheint folgendes Kontextmenü:



Neu -> Applikationsgruppe

Neue Applikationsgruppen werden am Ende des Applikationsbaums angehängt. Neue Verzeichnisse werden am Ende in die aktuelle Applikationsgruppe eingefügt.

Verwandte Themen

[Applikationsspezifisches Kontextmenü](#)

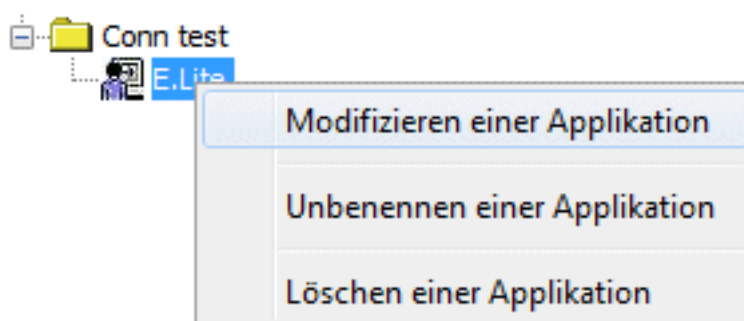
[Verzeichnisspezifisches Kontextmenü](#)

[Applikationsgruppenspezifisches Kontextmenü](#)

[Session beenden](#)

2.9.2 Applikationsspezifisches Kontextmenü

Wenn Sie in der Registerkarte **Anpassen** des Fensters **Eigenschaften** eine Applikation mit der rechten Maustaste anklicken, enthält das Kontextmenü die nachfolgenden Einträge.



Modifizieren einer Applikation

Nach Auswahl von **Modifizieren einer Applikation** im Kontextmenü öffnet sich das unter [Modifizieren einer Applikation](#) beschriebene Dialogfeld mit demselben Namen.

Umbenennen einer Applikation

Die Umbenennung erfolgt direkt im Applikationsbaum. Nur Applikationen, die der Benutzer mit Hilfe des unter [Applikation hinzufügen](#) beschriebenen Dialogfelds **Applikation hinzufügen** eingefügt hat, können umbenannt werden. Dieser Eintrag ist für alle vordefinierten Applikationen deaktiviert.

Loeschen einer Applikation

Benutzerdefinierte Applikationen können nur gelöscht werden (mit **Löschen einer Applikation**), wenn sie leer sind, d. h. wenn sie keinerlei Sub-Elemente enthalten.

Verwandte Themen

[Leerer Bereich im Kontextmenü](#)

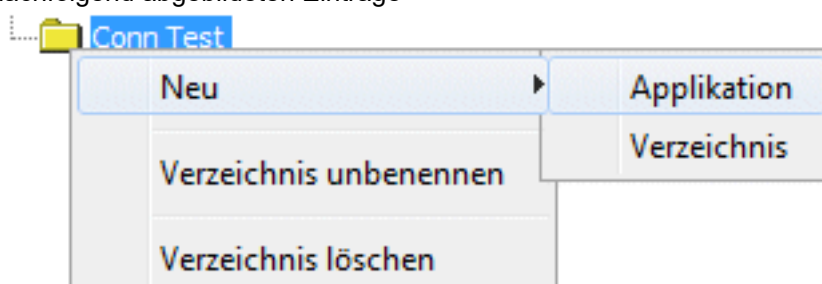
[Verzeichnisspezifisches Kontextmenü](#)

[Applikationsgruppenspezifisches Kontextmenü](#)

[Session beenden](#)

2.9.3 Verzeichnisspezifisches Kontextmenü

Wenn Sie in der Registerkarte **Anpassen** des Fensters **Eigenschaften** ein Verzeichnis mit der rechten Maustaste anklicken, enthält das Kontextmenü die nachfolgend abgebildeten Einträge



Neu -> Applikation / Neu -> Verzeichnis

Neue Verzeichnisse und Applikationen werden in die derzeit ausgewählte Applikationsgruppe und das zurzeit selektierte Verzeichnis eingefügt. Die Auswahl von **Applikation** führt zum Dialog **Hinzufügen einer Applikation**, der unter [Applikation hinzufügen](#) beschrieben ist.

Verzeichnis umbenennen

Nur vom Benutzer eingefügte Verzeichnisse können umbenannt werden. Dieser Eintrag ist für die vordefinierten Standardverzeichnisse deaktiviert.

Verzeichnis löschen

Benutzerdefinierte Applikationsverzeichnisse können nur gelöscht werden (mit **Verzeichnis löschen**), wenn sie leer sind, d. h. wenn sie keinerlei Elemente enthalten. Wenn Sie versuchen, ein benutzerdefiniertes Applikationsverzeichnis zu löschen, das Unterverzeichnisse und/oder Applikationen enthält, erscheint eine Warnmeldung mit dem Hinweis, dass das ausgewählte Applikationsverzeichnis nicht leer ist und noch Applikationen enthalten kann, auf die der aktuelle Benutzer nicht zugreifen darf.

Die vordefinierten Standardverzeichnisse können nicht gelöscht werden.

Verwandte Themen

[Leerer Bereich im Kontextmenü](#)

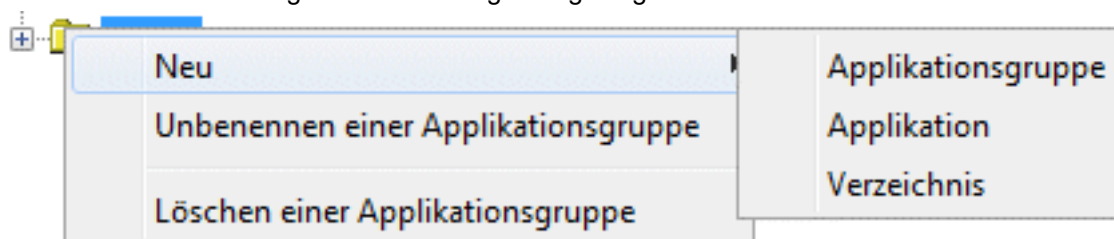
[Applikationsspezifisches Kontextmenü](#)

[Applikationsgruppenspezifisches Kontextmenü](#)

[Session beenden](#)

2.9.4 Applikationsgruppenspezifisches Kontextmenü

Wenn Sie in der Registerkarte **Anpassen** des Fensters **Eigenschaften** eine Applikationsgruppe mit der rechten Maustaste anklicken, wird das Kontextmenü mit den nachstehend abgebildeten Einträgen angezeigt.



Neu -> Applikationsgruppe

Neue Applikationsgruppen werden am Ende des Applikationsbaums angehängt.

Neu -> Applikation

Neue Applikationen werden in die aktuell ausgewählte Applikationsgruppe und dort in den aktuell ausgewählten Ordner eingefügt. Die Auswahl von **Applikation** führt zum Dialog **Hinzufügen einer Applikation**, der unter [Applikation hinzufügen](#) beschrieben ist.

Neu -> Verzeichnis

Neue Ordner werden die aktuell ausgewählte Applikationsgruppe und dort in den aktuell ausgewählten Ordner eingefügt. Die Auswahl von **Verzeichnis** führt zum Dialog, der unter **Verzeichnis** beschrieben ist.

Umbenennen einer Applikationsgruppe

Nur vom Benutzer eingefügte Applikationsgruppen können umbenannt werden. Dieser Eintrag ist für alle vordefinierten Applikationsgruppen deaktiviert.

Loeschen einer Applikationsgruppe

Benutzerdefinierte Applikationsgruppen können nur gelöscht werden (mit **Loeschen einer Applikationsgruppe**), wenn sie leer sind, d. h. wenn sie keinerlei Elemente enthalten. Wenn Sie versuchen, eine benutzerdefinierte Applikationsgruppe zu löschen, die Verzeichnisse und/oder Applikationen enthält, erscheint eine Warnmeldung mit dem Hinweis, dass die ausgewählte Applikationsgruppe nicht leer ist und noch Applikationen enthalten kann, auf die der aktuelle Benutzer nicht zugreifen darf.

Die vordefinierten Standard-Applikationsgruppen können nicht gelöscht werden.

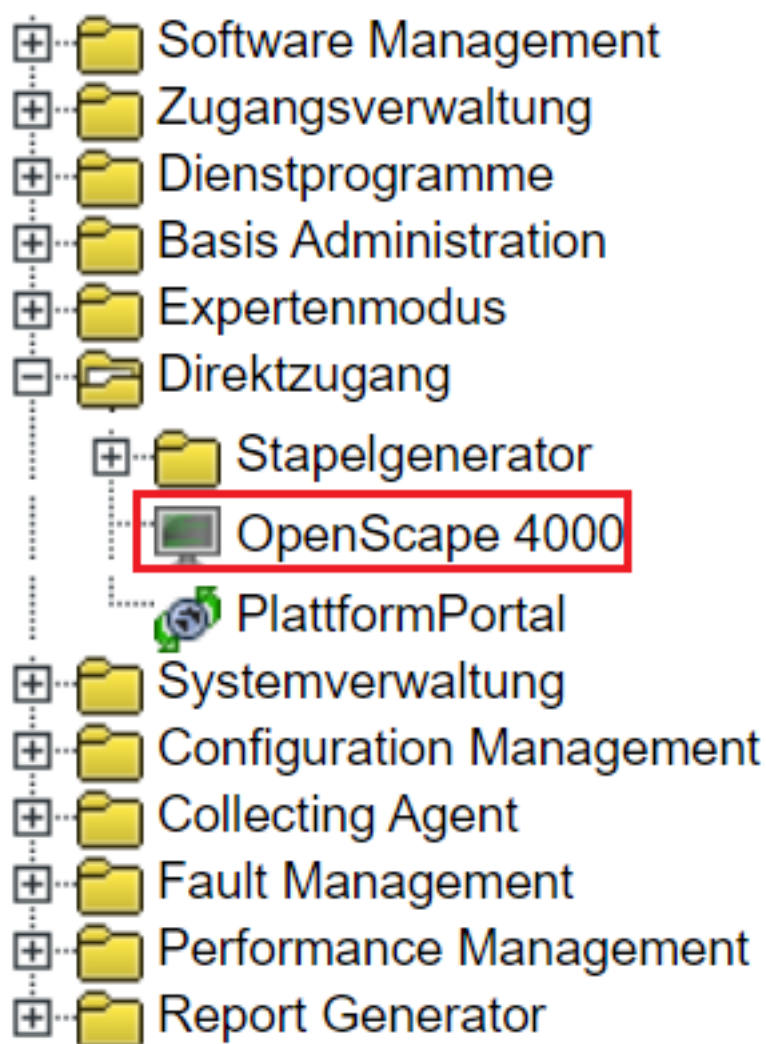
Verwandte Themen

[Die Bedienoberfläche der Startseite](#)
[Hauptthemen der Online-Hilfe für die Startseite](#)
[Dashboard](#)
[Menübereich](#)
[Applikationsbaum](#)
[Änderungen des Applikationsbaums](#)
[Anpassen des Applikationsbaums](#)
[Leerer Bereich im Kontextmenü](#)
[Applikationsspezifisches Kontextmenü](#)
[Verzeichnisspezifisches Kontextmenü](#)
[Session beenden](#)

2.10 OpenScape 4000 (Manager)

Mit Hilfe dieses Dialogfelds kann der Benutzer bei Bedarf die native Management-Applikation für ein Netzobjekt starten.


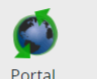
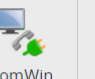
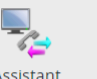
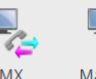
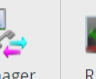
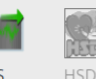
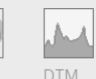

Gehen Sie zu Direktzugang --> OpenScape 4000, um die Benutzeroberfläche aufzurufen.



2.10.1 Symbolbeschreibung

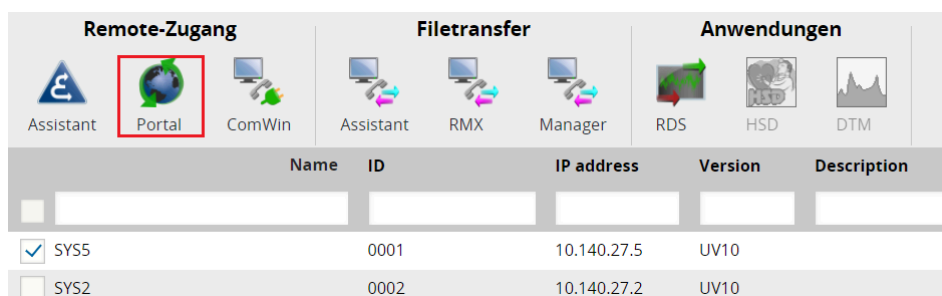
Assistant-Remote-Zugang

Klicken Sie im Manager auf das Assistant-Symbol, um die Assistant-Webseite aufzurufen.

Remote-Zugang			Filetransfer			Anwendungen		
								
Assistant	Portal	ComWin	Assistant	RMX	Manager	RDS	HSD	DTM
Name		ID	IP address		Version	Description		
<input checked="" type="checkbox"/>	SYS5	0001	10.140.27.5		UV10			
<input type="checkbox"/>	SYS2	0002	10.140.27.2		UV10			

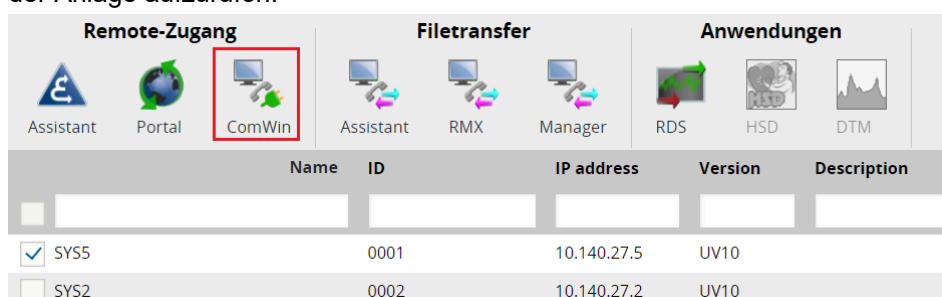
Portal-Remote-Zugang

Klicken Sie auf das Portal-Symbol, um das Anlagenportal aufzurufen.



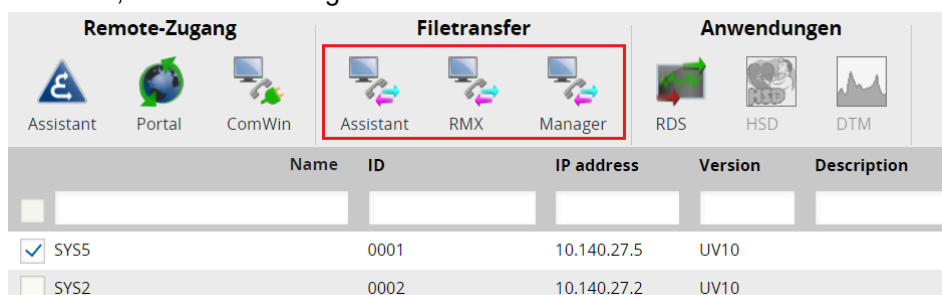
ComWin-Remote-Zugang

Klicken Sie auf das ComWin-Symbol, um ComWin mit Direktzugang zum RMX der Anlage aufzurufen.



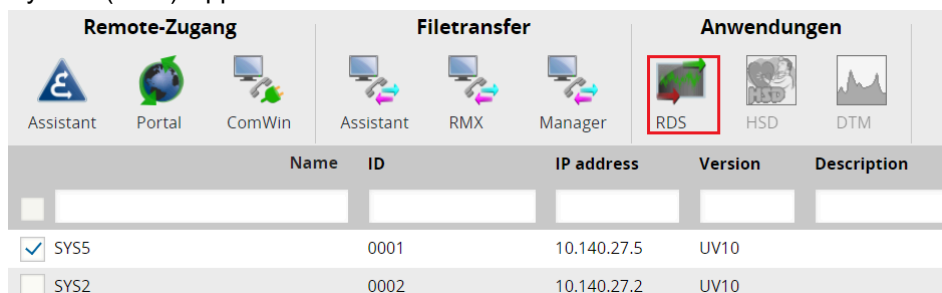
Filetransfer zum Assistant, Manager und RMX

Klicken Sie auf das jeweilige Symbol, um den Filetransfer von ComWin zum Assistant, RMX oder Manager aufzurufen.



Realtime Diagnosis System (RDS)

Klicken Sie im Assistant auf das RDS-Symbol, um die Realtime Diagnosis System (RDS)-Applikation aufzurufen.





Hardware- und Symptom-Diagnose (HSD)


Klicken Sie im Assistant auf das HSD-Symbol, um die Hardware- und Symptom-Diagnose (HSD)-Applikation aufzurufen.

NOTICE: Nur für unterstützte Versionen.


Remote-Zugang



Assistant



Portal


ComWin


Filetransfer



Assistant



RMX


Manager

Anwendungen


RDS


HSD


DTM


	Name	ID	IP address	Version	Description
<input checked="" type="checkbox"/>	SYS5	0001	10.140.27.5	UV10	
<input type="checkbox"/>	SYS2	0002	10.140.27.2	UV10	


Dynamic Traffic Monitoring (DTM)


Klicken Sie im Assistant auf das DTM-Symbol, um die Dynamic Traffic Monitoring (DTM)-Applikation aufzurufen.

NOTICE: Nur für unterstützte Versionen.


Remote-Zugang



Assistant



Portal


ComWin


Filetransfer



Assistant



RMX


Manager

Anwendungen


RDS


HSD



DTM


	Name	ID	IP address	Version	Description
<input checked="" type="checkbox"/>	SYS5	0001	10.140.27.5	UV10	
<input type="checkbox"/>	SYS2	0002	10.140.27.2	UV10	


Spalten filtern und sortieren

Sie können Anlagen nach Spalten filtern und sortieren.


Remote-Zugang



Assistant



Portal


ComWin


Filetransfer



Assistant



RMX


Manager

Anwendungen


RDS


HSD











DTM

	Name	ID	IP address	Version	Description
<input checked="" type="checkbox"/>	SYS5	0001	10.140.27.5	UV10	
<input type="checkbox"/>	SYS2	0002	10.140.27.2	UV10	

Mehrfachauswahl von Anlagen


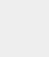
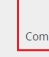
Sie können mehrere Anlagen gleichzeitig auswählen, um per Mausklick eine Verbindung zu ihnen aufzubauen.

NOTICE: Zur Nutzung dieser Funktion müssen Sie im Browser für die jeweilige Website Popus zulassen.

Remote-Zugang			Filetransfer			Anwendungen		
								
Assistant	Portal	ComWin	Assistant	RMX	Manager	RDS	HSD	DTM
Name		ID	IP address		Version	Description		
<input checked="" type="checkbox"/>								
<input checked="" type="checkbox"/>	SYS5	0001	10.140.27.5		UV10			
<input checked="" type="checkbox"/>	SYS2	0002	10.140.27.2		UV10			

ComWin-Download

Klicken Sie in der neuen Direktzugang-Benutzeroberfläche auf das ComWin-Download-Symbol, um ComWin herunterzuladen.

Remote-Zugang			Filetransfer			Anwendungen		
								
Assistant	Portal	ComWin	Assistant	RMX	Manager	RDS	HSD	DTM
								Herunterladen  ComWin (5.0.146.0)

Anmerkungen

- Verwenden Sie beim Manager eine ungesicherte Verbindung zum Anlagen-RMX.
- Diese Funktion erfordert ComWin 5.0.127 oder höher.
- ComWin MML und Filetransfer funktionieren bei Mehrfachauswahl NICHT - es wird lediglich eine Verbindung zu einer der ausgewählten Anlagen hergestellt.

Verwandte Themen

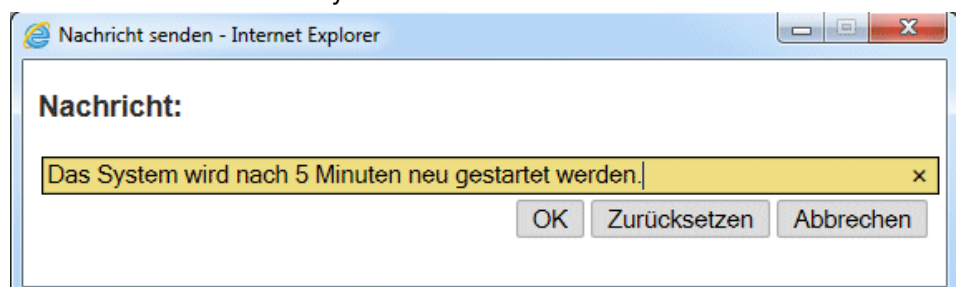
[Die Bedienoberfläche der Startseite](#)

[Hauptthemen der Online-Hilfe für die Startseite](#)

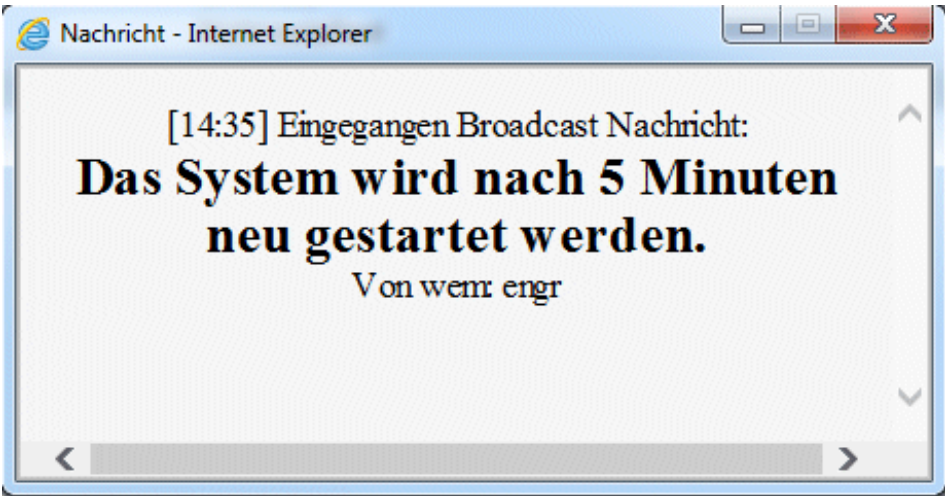
[Direktzugang \(Direct Access\)](#)

2.11 Nachricht senden

Der Administrator hat die Möglichkeit, an alle Benutzer, die derzeit online sind, eine Nachricht zu schicken. Das Dialogfeld **Nachricht senden** erscheint, wenn Sie im **Menübereich** das Symbol **Nachricht** anklicken.



Anschließend lässt sich ein Text ins Textfeld **Nachricht** eintragen, der nach Klicken der Schaltfläche **OK** auf den Bildschirmen aller sich momentan online befindlichen Benutzer angezeigt wird.



Feld	Beschreibung	Werte	Anmerkungen
Nachricht	Zu sendende Nachricht	max. Länge: 60	"@#" als Zei erlaubt

Feldbeschreibungen

[Nachricht](#)

Verwandte Themen

[Nachricht](#)

[Hauptthemen der Online-Hilfe für die Startseite](#)

2.12 Sicherheitsaspekte

Die **Startseite** von OpenScape 4000 Assistant/Manager unterstützt zwei besondere Berechtigungsstufen:

- Anpassung des Applikationsbaums
- Senden einer Nachricht

Die erste Stufe gestattet es Ihnen, den Applikationsbaum zu modifizieren (Hinzufügen von Applikationen, Sortieren der Einträge etc.), die zweite Stufe steuert die Verfügbarkeit des Symbols **Nachricht** im **Menübereich** (siehe [Menübereich](#)).

Jedem Benutzer, der diese Funktionen nutzen will, muss in der **Zugriffsrechtekonfiguration** (ARC) der Zugangsverwaltung (Access Management) eine Berechtigungsstufe zugewiesen werden. Nähere Informationen hierzu enthält die Online-Hilfe zur Systemverwaltung (System Management).

Verwandte Themen

[Hauptthemen der Online-Hilfe für die Startseite](#)
[Nachricht senden](#)
[Die Bedienoberfläche der Startseite](#)
[Dashboard](#)
[Änderungen des Applikationsbaums](#)
[Anpassen des Applikationsbaums](#)
[Nachricht](#)

2.13 Anpassen des Applikationsbaums

Wenn Sie zur "Anpassung des Applikationsbaums" berechtigt sind, können Sie mit den unter [Applikation hinzufügen](#) und [Modifizieren einer Applikation](#) beschriebenen Dialogfeldern benutzerdefinierte Applikationen in den Applikationsbaum einfügen und Netzobjekte direkt im Applikationsbaum löschen und umbenennen. Diese Änderungen werden in einen gesonderten Bereich geschrieben, sobald Sie die Anpassung abgeschlossen und diese im Fenster **Eigenschaften** mit dem Button "Save" gesichert haben. Die Änderungen werden sichtbar, nachdem das Fenster **Eigenschaften** geschlossen und die Startseite aktualisiert wird. Anderen Sitzungen des selben Benutzers sind die Änderungen nach manuellem Aktualisieren der **Startseite** verfügbar.

Verwandte Themen

[Die Bedienoberfläche der Startseite](#)
[Unterstützung mehrerer Sprachen](#)
[Dashboard](#)
[Menübereich](#)
[Applikationsbaum](#)
[Änderungen des Applikationsbaums](#)
[Objektnamen im Applikationsbaum](#)
[Kontextmenü für den Applikationsbaum](#)

2.14 Fehlermeldungen

Bei der Arbeit mit der **Startseite** erhalten Sie möglicherweise Fehlermeldungen, wenn bestimmte Voraussetzungen nicht erfüllt sind. Die Fehlermeldungen zeigen zwei mögliche Ursachen an:

- Kommunikationsfehler
- Fehlende Applikationen

3 Schritt-für-Schritt - Übersicht

Dieser Abschnitt enthält eine Schritt-für-Schritt-Übersicht zur Verwendung der Startseite und zur Ausführung der verfügbaren Funktionen.

Erste Schritte

[Startseite - Überblick](#)

[Unterstützung mehrerer Sprachen](#)

[Die Bedienoberfläche der Startseite](#)

[Hilfe](#)

Aktivieren/Deaktivieren des Anpassen-Modus

[Anpassen des Applikationsbaums](#)

Hinweis: Über Java Web Start (JNLP) aufgerufene Anwendungen werden automatisch außerhalb des Browsers geöffnet und laufen in einem separaten Fenster.

[General](#)

Arbeiten mit dem Kontextmenü

[Leerer Bereich im Kontextmenü](#)

[Applikationsspezifisches Kontextmenü](#)

[Verzeichnisspezifisches Kontextmenü](#)

[Applikationsgruppenspezifisches Kontextmenü](#)

[Kontextmenü: Neu](#)

[Kontextmenü: Modifizieren einer Applikation](#)

[Kontextmenü: Umbenennen](#)

[Kontextmenü: Löschen](#) Applikationsgruppe, Applikation oder Verzeichnis

[Applikation hinzufügen](#)

[Modifizieren einer Applikation](#)

Anordnung der Objekte im Applikationsbaum ändern

[Änderungen des Applikationsbaums](#)

[Änderungen des Applikationsbaums](#) on page 26 - Ändern der Anordnung von Applikationen, Verzeichnissen oder Applikationsgruppen mit Drag&Drop.

4 Startseite - Feldbeschreibungen

Dieser Abschnitt enthält die nach Themen sortierte Feldhilfe zur Startseite von HiPath 4000 Assistant/Manager.

Im Einzelnen werden folgende Bereiche beschrieben:

[Applikation hinzufügen](#)

[Modifizieren einer Applikation](#)

[Nachricht senden](#)

[Netzobjekt wählen](#)

4.1 Applikation hinzufügen

[Applikation Gruppe](#)

[Applikation Name](#)

[Interaktion mit Netzwerk Objekt Typ](#)

[Erforderlich](#)

[URL](#)

[Programm](#)

[Parameter](#)

[Suche Icon fuer Applikationsbaum](#)

[Durchsuchen](#)

Applikation Gruppe

Applikationsgruppe für die neue Applikation

Erforderlich; Standard: aktuelle Applikationsgruppe

Applikation Name

Name für die Applikation im Applikationsbaum

Max. Länge: 32

Erforderlich

Interaktion mit Netzwerk Objekt Typ

Zur Aufnahme dieser Applikation in das Kontextmenü eines Netzobjekts

Optionen: "Keine" (none), Network Management Server (BASE), ... Standard: Keine

Erforderlich

Ist dieses Kästchen markiert, wird das Dialogfeld "Netzobjekt wählen" in jedem Fall geöffnet, vorausgesetzt, es wurden mindestens zwei Netzobjekte des angegebenen Typs definiert.

Aktiviert, Deaktiviert Standard: deaktiviert. Wenn für "Interaktion mit Netzwerk Objekt Typ" die Option "Keine" (none) gewählt wird, ist dieses Feld deaktiviert.

Web Applikation

Umschaltfeld: Aktivieren, wenn die Applikation eine Web Applikation ist; deaktiviert, wenn "Windows Applikation" aktiviert wurde

URL

Aufzurufende URL

Die Verwendung von Platzhaltern ist möglich. Die möglichen Platzhalter sind im Abschnitt [Applikationsbaum](#) definiert.

Max. Länge: 256;

Erforderlich, wenn "Web Applikation" aktiviert ist. Ignoriert, wenn "Windows Applikation" aktiviert ist. Gültige Platzhalter:

Windows Applikation

Umschaltfeld: Aktivieren, wenn die Applikation eine Windows Applikation ist; deaktiviert, wenn "Web Applikation" aktiviert wurde

Programm

Name der ausführbaren Datei Max. Länge: 256

Erforderlich, wenn "Windows Applikation" aktiviert ist.

Parameter

Parameter für die ausführbare Datei

Der Benutzer muss die für die Applikation erforderlichen Parameter eingeben. Die Verwendung von Platzhaltern ist möglich. Die möglichen Platzhalter sind im Abschnitt [Applikationsbaum](#) definiert.

Max. Länge: 256

Optional

Ignoriert, wenn "Web-Applikation" aktiviert ist.

Suche Icon fuer Applikationsbaum

Dieses Symbol wird im Applikationsbaum benutzt.

Schaltfläche: lokales Dateisystem nach einem Symbol durchsuchen

Optional

Durchsuchen

Zur Ermittlung des Namens (ohne Pfadangabe) der benötigten ausführbaren Datei

Schaltfläche

Erforderlich, wenn "Windows-Applikation" aktiviert ist.

Durchsuchen Sie das lokale Dateisystem nach dem Namen der benötigten ausführbaren Datei.

Verwandte Themen

[Hauptthemen der Online-Hilfe für die Startseite](#)

Unterstützung mehrerer Sprachen

Menübereich

Hinweis: Über Java Web Start (JNLP) aufgerufene Anwendungen werden automatisch außerhalb des Browsers geöffnet und laufen in einem separaten Fenster.

Kontextmenü: Neu

Kontextmenü: Löschen

Kontextmenü: Modifizieren einer Applikation

Kontextmenü: Umbenennen

Modifizieren einer Applikation

Änderungen des Applikationsbaums

Anpassen des Applikationsbaums

4.2 Modifizieren einer Applikation

Interaktion mit Netzwerk Objekt Typ

Erforderlich

URL

Programm

Parameter

Suche Icon fuer Applikationsbaum

Durchsuchen

Interaktion mit Netzwerk Objekt Typ

Zur Aufnahme dieser Applikation in das Kontextmenü eines Netzobjekts

Optionen: "Keine" (none), Network Management Server (BASE), ...

Erforderlich

Erzwingt das Öffnen des Dialogfeldes **Netzobjekt wählen**, wenn dieses Kästchen markiert ist.

Aktiviert, Deaktiviert

Um ein vorhandenes Netzobjekt mit seinen spezifischen Werten verwenden zu können, muss dieses Feld markiert sein, damit das Dialogfeld **Netzobjekt wählen**, in dem alle verfügbaren Netzobjekte des betreffenden Typs aufgelistet werden, in jedem Fall geöffnet wird. Sind in den Feldern **URL** bzw. **Parameter** nicht die Platzhalter "%i", "%n", "%u" enthalten, wirkt sich das Markieren des Kästchens **Erforderlich** nicht auf das Dialogfeld **Netzobjekt wählen** aus, d. h., das Dialogfeld wird nicht geöffnet.

Ebenso wird das Dialogfeld **Netzobjekt wählen** nicht eingeblendet, wenn nur ein Netzobjekt definiert wurde. Wenn für **Interaktion mit Netzwerk Objekt Typ** die Option **Keine** (none) gewählt wird, ist dieses Feld deaktiviert.

Web Applikation

Umschaltfeld: Aktivieren, wenn die Applikation eine Web Applikation ist; deaktiviert, wenn "Windows Applikation" aktiviert wurde

URL

Aufzurufende URL

Die Verwendung von Platzhaltern ist möglich. Die möglichen Platzhalter sind im Abschnitt [Applikationsbaum](#) definiert.

Max. Länge: 256

Erforderlich, wenn "Web Applikation" aktiviert ist.

Ignoriert, wenn "Windows Applikation" aktiviert ist.

Windows Applikation

Umschaltfeld: Aktivieren, wenn die Applikation eine Windows Applikation ist; deaktiviert, wenn "Web Applikation" aktiviert wurde

Programm

Name der ausführbaren Datei

Max. Länge: 256

Erforderlich, wenn "Windows Applikation" aktiviert ist.

Parameter

Parameter für die ausführbare Datei

Der Benutzer muss die für die Applikation erforderlichen Parameter eingeben. Die Verwendung von Platzhaltern ist möglich. Die möglichen Platzhalter sind im Abschnitt [Applikationsbaum](#) definiert.

Max. Länge: 256

Optional

Ignoriert, wenn "Web-Browser" aktiviert ist.

Suche Icon fuer Applikationsbaum

Dieses Symbol wird im Applikationsbaum benutzt.

Schaltfläche

Optional

Durchsuchen Sie das lokale Dateisystem nach einem Symbol. Unterstützt werden die Grafikformate GIF und JPEG. Die Bildgröße wird automatisch auf 16 X 16 Pixel geändert.

Durchsuchen

Zur Ermittlung des Namens (ohne Pfadangabe) der benötigten ausführbaren Datei

Schaltfläche

Erforderlich, wenn "Windows-Applikation" aktiviert ist.

Durchsuchen Sie das lokale Dateisystem nach dem Namen der benötigten ausführbaren Datei.

Verwandte Themen

[Hauptthemen der Online-Hilfe für die Startseite](#)

[Unterstützung mehrerer Sprachen](#)

[Menübereich](#)

[Hinweis: Über Java Web Start \(JNLP\) aufgerufene Anwendungen werden automatisch außerhalb des Browsers geöffnet und laufen in einem separaten Fenster.](#)

[Kontextmenü: Neu](#)

[Kontextmenü: Löschen](#)

[Kontextmenü: Modifizieren einer Applikation](#)

[Kontextmenü: Umbenennen](#)

[Modifizieren einer Applikation](#)

[Änderungen des Applikationsbaums](#)

[Anpassen des Applikationsbaums](#)

4.3 Nachricht senden

[Nachricht](#)

Nachricht

Zu sendende Nachricht

Max. Länge: 60 (kein @ und #!)

Erforderlich

Verwandte Themen

[Nachricht](#)

[Hauptthemen der Online-Hilfe für die Startseite](#)

4.4 Netzobjekt wählen

[Name](#)

[ID](#)

[Beschreibung](#)

[OK](#)

[Abbrechen](#)

[Zuruecksetzen](#)

Name

Textspalte; enthält eine Liste mit den Namen aller Netzobjekte eines bestimmten Typs

Werte: Zeichenkette

In dieser Spalte werden die Namen der verfügbaren Netzobjekte angezeigt. Das Dialogfeld **Netzobjekt wählen** wird sowohl zum Abrufen als auch zum Auswählen des passenden Netzobjekts für die gewählte Applikation benutzt. Jede Zeile in diesem Dialogfeld steht für ein Netzobjekt. Die in den Spalten **Name**, **ID** und **Beschreibung** aufgelisteten Eigenschaften werden in der Systemverwaltung (System Management) definiert.

Schreibgeschützte Spalte.

ID

Diese Spalte enthält ein vierstelliges Kürzel (z.B. 0001), das das Netzobjekt eindeutig identifiziert

Werte: Vierstellige ganze Zahl

In dieser Spalte werden die IDs der verfügbaren Netzobjekte angezeigt. Das Dialogfeld **Netzobjekt wählen** wird sowohl zum Abrufen als auch zum Auswählen des passenden Netzobjekts für die gewählte Applikation benutzt. Jede Zeile in diesem Dialogfeld steht für ein Netzobjekt. Die in den Spalten **Name**, **ID** und **Beschreibung** aufgelisteten Eigenschaften werden in der Systemverwaltung (System Management) definiert.

Schreibgeschützte Spalte.

Beschreibung

Diese Textspalte enthält eine kurze Beschreibung der angezeigten Netzobjekte.

Werte: Zeichenkette

Das Dialogfeld **Netzobjekt wählen** wird sowohl zum Abrufen als auch zum Auswählen des passenden Netzobjekts für die gewählte Applikation benutzt. Die in den Spalten **Name**, **ID** und **Beschreibung** aufgelisteten Eigenschaften werden in der Systemverwaltung (System Management) definiert.

Schreibgeschützte Spalte.

Name

Werte: Zeichenkette

Der Name des ausgewählten Netzobjekts wird in diesem Feld angezeigt

Schreibgeschützte Spalte.

OK

Diese Schaltfläche dient zum Bestätigen der Auswahl eines bestimmten Netzobjekts

Abbrechen

Die Schaltfläche **Abbrechen** wird zum Beenden eines Vorgangs benutzt, in diesem Fall der Auswahl eines bestimmten Netzobjekts

Zuruecksetzen

Setzt den Text des Eingabefeldes auf den Inhalt vor dem letzten Speichern zurück.

Verwandte Themen

[Die Bedienoberfläche der Startseite](#)

[Hauptthemen der Online-Hilfe für die Startseite](#)

Index

A

- Abmelden [25](#)
 - Warnhinweis [25](#)
- Anpassen [31](#)
 - Applikation hinzufügen [41](#)
 - Applikationsbaum [27](#)
 - Modifizieren einer Applikation [41](#)
 - Sicherheitsstufe [40](#)
- Anzeigesprachen [4, 9](#)
- Applikation [5](#)
- Applikation hinzufügen [28](#)
- Applikation modifizieren [29](#)
- Applikationen
 - Zugriffsrechte [13](#)
- Applikationsbaum [13](#)
 - Änderungen [27](#)
 - Applikationen [14](#)
 - Applikationsgruppen [14](#)
 - Kontextmenü [31](#)
 - Objektnamen [31](#)
 - Ordner [14](#)
 - Reihenfolge der Einträge [27](#)
 - Sichtbare Applikationen [6, 13](#)
 - Sichtbare Einträge [11](#)
 - Zugriffsrechte [13](#)
- Applikationsgruppe [5](#)

B

- Benutzerdefinierte Applikationen [31](#)
- Benutzerinfo [12](#)
- Benutzerzugriffsrechte [6](#)
- Berechtigungsstufen [40](#)
- Browser
 - Unterstützte Browser [4](#)

C

- Configuration Management Information [12](#)

D

- Direktzugang
 - Assistant [7](#)
 - Assistant-Remote-Zugang [36](#)
 - ComWin-Download [39](#)
 - ComWin-Remote-Zugang [37](#)
 - Dynamic Traffic Monitoring (DTM) [38](#)
 - Filetransfer [37](#)
 - Filtern und Sortieren [38](#)
 - Hardware- und Symptom-Diagnose (HSD) [37](#)
 - Manager [7, 35](#)
 - Mehrfachauswahl von Anlagen [38](#)

- Portal-Remote-Zugang [36](#)
- Realtime Diagnosis System (RDS) [37](#)
- Direktzugang (Direct Access) [4, 7](#)
- Dynamisch hinzugefügte Applikationen [31](#)

E

- Einschränkungen [10](#)
 - Benutzerdefinierte Namen [10](#)
- Einstellungen
 - Symbol [27](#)
- Einzelanmeldung [7](#)

F

- Fachbegriffe [5](#)
 - Applikation [5](#)
 - Applikationsgruppe [5](#)
 - Netzobjekt [5](#)
 - Netzobjekttyp [5](#)
- Feldbeschreibungen [43](#)
- Feldhilfe
 - Startseite [43](#)

H

- Haupt-Hilfethemen [5](#)
- Hilfe
 - Symbol [26](#)
- Hilfethemen [5](#)

J

- JNLP [18](#)

K

- Komponenteninformationen [13](#)
- Kontextmenu
 - Umbenennen [25](#)
- Kontextmenü
 - Applikation löschen [33](#)
 - Applikationsbaum [31](#)
 - Applikationsgruppe löschen [35](#)
 - Leerer Bereich [32](#)
 - Löschen [22](#)
 - Modifizieren [24](#)
 - Modifizieren einer Applikation [33](#)
 - Neu [21](#)
 - Ordner löschen [34](#)

L

Lizenzierte Applikationen

Überblick [4](#)

Lizenzverwaltung Information [12](#)

Löschen

Applikation [22, 25](#)

Applikationsgruppe [22, 25](#)

Kontextmenü [22](#)

Ordner [22, 25](#)

M

Mehrsprachige BOF [4, 9](#)

Menübereich

Icons [15](#)

Modifizieren

Applikation [29](#)

Kontextmenü [24](#)

N

Nachricht [17, 39](#)

Nachricht senden [17, 39, 40](#)

Netzobjekt [5](#)

Netzobjekt wählen [14, 35](#)

Netzobjekttyp [5](#)

Neu

Applikation [21, 21](#)

Applikationsgruppe [21](#)

Kontextmenü [21](#)

Verzeichnis [21](#)

O

Objektnamen

Applikationsbaum [31](#)

Ordner [14](#)

P

Parameter eines Netzobjekts

Platzhalter [14, 27](#)

R

Reihenfolge der Einträge

Applikationsbaum [27](#)

Rundsende-Nachricht

Sicherheitsstufe [40](#)

S

Schritt-für-Schritt-Anweisungen [42](#)

Sicherheitsaspekte [40](#)

Sicherheitsstufe

Anpassen [40](#)

Rundsende-Nachricht [40](#)

SSO Information (nur am Manager) [13](#)

Standardmäßige Applikationen [31](#)

Startseite

Bedienoberfläche [11](#)

Feldhilfe [43](#)

Hilfethemen [5](#)

Status Baugruppe Information [12](#)

Symbol

Abmelden [25](#)

Alle Ordner auf [15](#)

Alle Ordner zu [16](#)

Einstellungen [17, 27](#)

Hilfe [26](#)

Nachricht [17](#)

System Management Information (nur am Manager) [13](#)

Systemverwaltung (System Management) [4, 11](#)

U

Umbenennen [33](#)

Kontextmenü [25](#)

User Management [6](#)

W

Warnhinweis

Abmeldung [25](#)

Web Applikation

Applikation hinzufügen [28, 44](#)

Applikation modifizieren [29, 45](#)

Windows Applikation

Applikation hinzufügen [28, 44](#)

Applikation modifizieren [29, 46](#)

Z

Zugangsverwaltung (Access Management) [4, 6, 11, 40](#)

Zugriffsrechtekonfiguration [40](#)

Zugriffsrechte [4, 6](#)

Applikationen [13](#)

Applikationsbaum [11](#)

