



A MITEL
PRODUCT
GUIDE

Unify OpenScape Assistant/ Manager 4000

Start Page

Administratordokumentation

07/2024

Notices

The information contained in this document is believed to be accurate in all respects but is not warranted by Mitel Europe Limited. The information is subject to change without notice and should not be construed in any way as a commitment by Mitel or any of its affiliates or subsidiaries. Mitel and its affiliates and subsidiaries assume no responsibility for any errors or omissions in this document. Revisions of this document or new editions of it may be issued to incorporate such changes. No part of this document can be reproduced or transmitted in any form or by any means - electronic or mechanical - for any purpose without written permission from Mitel Networks Corporation.

Trademarks

The trademarks, service marks, logos, and graphics (collectively "Trademarks") appearing on Mitel's Internet sites or in its publications are registered and unregistered trademarks of Mitel Networks Corporation (MNC) or its subsidiaries (collectively "Mitel"), Unify Software and Solutions GmbH & Co. KG or its affiliates (collectively "Unify") or others. Use of the Trademarks is prohibited without the express consent from Mitel and/or Unify. Please contact our legal department at iplegal@mitel.com for additional information. For a list of the worldwide Mitel and Unify registered trademarks, please refer to the website: <http://www.mitel.com/trademarks>.

© Copyright 2024, Mitel Networks Corporation

All rights reserved

Inhalt

1 Startseite - Überblick.....	4
1.1 Hauptthemen der Online-Hilfe für die Startseite.....	5
1.2 Fachbegriffe in der Online-Hilfe zur Startseite.....	5
1.3 User Management.....	6
1.4 Direktzugang (Direct Access).....	6
1.5 Unterstützung mehrerer Sprachen.....	9
1.6 Einschränkungen.....	10
2 Funktionalität.....	11
2.1 Die Bedienoberfläche der Startseite.....	11
2.2 Dashboard.....	12
2.3 Applikationsbaum.....	14
2.4 Menübereich.....	16
2.4.1 Alle Ordner auf.....	16
2.4.2 Alle Ordner zu.....	17
2.4.3 Nachricht.....	18
2.4.4 Benutzerdefinierte Links.....	18
2.4.4.1 General.....	20
2.4.4.2 Anpassen.....	23
2.4.4.3 Kontextmenü: Neu.....	25
2.4.4.4 Kontextmenü: Löschen.....	26
2.4.4.5 Kontextmenü: Modifizieren einer Applikation.....	28
2.4.4.6 Kontextmenü: Umbenennen.....	29
2.4.5 Session beenden.....	29
2.5 OpenScape 4000 (Manager).....	30
2.5.1 Symbolbeschreibung.....	31
3 Schritt-für-Schritt - Übersicht.....	34
4 Startseite - Felddescriptionen.....	35
4.1 Applikation hinzufügen.....	35
4.2 Modifizieren einer Applikation.....	37
4.3 Nachricht senden.....	39
4.4 Netzobjekt wählen.....	39
Index.....	42

1 Startseite - Überblick

Die **Startseite** von **OpenScape 4000 Assistant/Manager** (im Folgenden kurz als Startseite bezeichnet) ist die zentrale Stelle für den Zugriff auf alle Applikationen, die in OpenScape 4000 Assistant/Manager unterstützt werden.

Die **Startseite von OpenScape 4000 Assistant/Manager** ermöglicht den Zugriff auf alle zurzeit lizenzierten OpenScape 4000-Applikationen, zu deren Nutzung Sie als aktueller Benutzer berechtigt sind. Die **Startseite** gibt Ihnen einen Überblick über alle derzeit lizenzierten Applikationen. Für den Start der lizenzierten Applikationen ist keine weitere Anmeldung (Eingabe von Benutzername und Passwort) erforderlich. Außerdem können Sie von der Startseite über die Applikation Direktzugang (in OpenScape 4000 Manager) bzw. Expertenmodus (in OpenScape 4000 Assistant) die nativen Management-Applikationen für verwaltete Netzobjekte aufrufen - siehe [Direktzugang \(Direct Access\)](#), [Seite 11](#).

Im Applikationsbaum und in den Menüs werden Ihnen nur die Einträge angezeigt, zu deren Nutzung Sie auf Basis der Zugriffsrechte und Lizenzvereinbarungen berechtigt sind. Werden bestimmte Applikationen im Applikationsbaum auf der **Startseite** nicht angezeigt, kann dies unterschiedliche Ursachen haben:

- die für die betreffende Applikation erforderliche Lizenz wurde nicht erworben, oder
- Sie verfügen nicht über die für diese Applikation erforderlichen Zugriffsrechte, oder
- im System ist kein Netzobjekt des erforderlichen Typs enthalten. Fügen Sie in diesem Fall über die Systemverwaltung (System Management) ein entsprechendes Netzobjekt ein.

Das bedeutet: Wenn Sie keine Zugriffsrechte für die Systemverwaltung (System Management) besitzen, werden alle Einträge, die ein Starten der Systemverwaltung (System Management) bewirken, nicht angezeigt.

Die **Startseite von OpenScape 4000 Assistant/Manager** unterstützt mehrere Anzeigesprachen - siehe [Unterstützung mehrerer Sprachen](#), [Seite 16](#).

Wenn Sie die **Startseite** von OpenScape 4000 Assistant/Manager aufrufen, fordert die Zugangsverwaltung (Access Management) Sie auf, sich mit einem gültigen Benutzernamen und Passwort anzumelden. Diese Authentifizierung ist nicht erforderlich, wenn die mit dem Start der ersten OpenScape 4000-Applikation geöffnete Sitzung noch gültig ist.

Die Größe des Applikationsbaums kann vom Benutzer verändert werden.

Die **Startseite von OpenScape 4000 Assistant/Manager** wurde für den MS Internet Explorer auf Windows-basierten PCs optimiert.

Die Bedienoberfläche der Startseite besteht aus:

- [Menübereich](#)
- [Applikationsbaum](#)

Verwandte Themen

[Hauptthemen der Online-Hilfe für die Startseite](#)

[Fachbegriffe in der Online-Hilfe zur Startseite](#)

[Unterstützung mehrerer Sprachen](#)

1.1 Hauptthemen der Online-Hilfe für die Startseite

Die wichtigsten Themen der Online-Hilfe zur Startseite von OpenScape 4000 Assistant/Manager sind:

[Die Bedienoberfläche der Startseite](#)

[Unterstützung mehrerer Sprachen](#)

[Menübereich](#)

[Applikationsbaum](#)

[Änderungen des Applikationsbaums](#)

[Anpassen des Applikationsbaums](#)

[Objektnamen im Applikationsbaum](#)

[Kontextmenü für den Applikationsbaum](#)

[OpenScape 4000 \(Manager\)](#)

[Nachricht senden](#)

[Sicherheitsaspekte](#)

[Einstellungen](#)

Verwandte Themen

[Startseite - Felddescriptions](#)

[Funktionalität](#)

1.2 Fachbegriffe in der Online-Hilfe zur Startseite

In diesem Dokument werden die folgenden Fachbegriffe verwendet:

- Netzobjekt

Ein Netzobjekt ist ein von der Systemverwaltung (System Management) verwalteter Server.

- Netzobjekttyp

Der Typ eines Netzobjekts (z.B. H300, PhoneMail, Network Management Server).

- Applikationsgruppe

Applikationsgruppen dienen zur Organisation des gesamten Applikationsbaums. Außerdem werden in Applikationsgruppen Applikationen zusammengefasst, die derselben Aufgabenkategorie angehören.

- Applikation

Applikationen (Anwendungen) werden als Einträge (Links) im Applikationsbaum angezeigt. Jeder Eintrag entspricht einem Programm (eine Windows- oder web-basierte Applikation), das zur Ausführung einer bestimmten Aufgabe benutzt werden muss. Im Kontext der **Startseite** von OpenScape 4000 Assistant/Manager bezieht sich das Löschen einer Applikation stets auf den Eintrag im Applikationsbaum, niemals auf das Programm, auf das der betreffende Eintrag verweist.

Verwandte Themen

[Hauptthemen der Online-Hilfe für die Startseite](#)
[Unterstützung mehrerer Sprachen](#)
[Die Bedienoberfläche der Startseite](#)
[Menübereich](#)
[Applikationsbaum](#)
[Änderungen des Applikationsbaums](#)
[Anpassen des Applikationsbaums](#)
[Objektnamen im Applikationsbaum](#)
[Kontextmenü für den Applikationsbaum](#)
[OpenScape 4000 \(Manager\)](#)
[Sicherheitsaspekte](#)
[Startseite - Felddescriptionen](#)
[Funktionalität](#)

1.3 User Management

Alle Applikationen, die Sie über die **Startseite** aufrufen und verwenden, werden von der Applikation **Zugangsverwaltung (Access Management)** verwaltet und auf der Startseite zur Verfügung gestellt. Die **Zugangsverwaltung** übergibt außerdem den Login-Namen des angemeldeten Benutzers an die Startseite. Die Benutzerzugriffsrechte bestimmen, welche Applikationen im Applikationsbaum sichtbar sind, d. h., im Applikationsbaum werden nur die Applikationen angezeigt, für die der aktuelle Benutzer Zugriffsrechte besitzt.

Wenn die **Startseite** die erste vom Benutzer gestartete OpenScape 4000-Applikation ist (d.h. es läuft zu diesem Zeitpunkt keine weitere OpenScape 4000 Assistant/Manager-Applikation), fordert die **Zugangsverwaltung** Sie auf, sich mit einem gültigen Benutzernamen und Passwort anzumelden. Diese Authentifizierung ist nicht erforderlich, wenn bereits eine OpenScape 4000-Applikation mit gültiger Anmeldung läuft.

Verwandte Themen

[Hauptthemen der Online-Hilfe für die Startseite](#)
[Unterstützung mehrerer Sprachen](#)
[User Management](#)
[Direktzugang \(Direct Access\)](#)
[Sicherheitsaspekte](#)

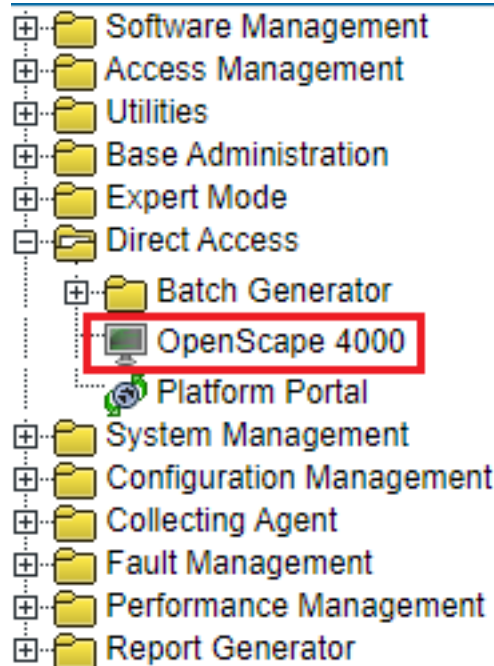
1.4 Direktzugang (Direct Access)

Direktzugang (in OpenScape 4000 Manager) bzw. Expertenmodus (in OpenScape 4000 Assistant) ist eine Funktion von OpenScape 4000, mit der

Sie die native Management-Applikation für ein Netzobjekt starten können. Einzelanmeldung bedeutet, dass sich der Benutzer nicht beim ausgewählten Netzobjekt anmelden muss. Dies ist nur möglich, wenn die Anmeldedaten an die relevante Applikation weitergegeben werden können.

Am Manager:

Der Benutzeroberfläche für den Direktzugang ist aufrufbar über Direktzugang--> OpenScape 4000.



Siehe hierzu auch [Kapitel 2.10, "OpenScape 4000 \(Manager\)"](#)

Am Assistant:

Diese Funktion ist Bestandteil der [Dashboard](#)-Benutzeroberfläche (Bereich "Komponente" --> Spalte "Zugang").

Sie haben folgende Optionen:

1) MML-Dialogfeld über das LAP2-Dashboard öffnen

Wenn Sie über die erforderlichen Zugriffsrechte verfügen, können Sie das MML-Dialogfeld für RMX über den entsprechenden Link im Dashboard der Assistant-Startseite öffnen.

NOTICE: Wenn Sie nicht über die erforderlichen Zugriffsrechte verfügen, ist der Link **INAKTIV**.

Software Management

Access Management

Utilities

Base Administration

Expert Mode

Signalling & Payload Encryption

Expert Access (ComWin)

Gateway Manager

Trace Homepage

Platform Portal

SSH connection to Assistant

Permanent Logging

CSTA

System Management

Configuration Management

Collecting Agent

Diagnostics

Performance Management

Report Generator

User Info

User name
engr (engr)

Client IP
10.255.100.63

Last successful logon
2022-03-02 14:18

from
10.140.102.120

Last unsuccessful logon
from

Number of failed attempts
0

License Management

System number
L31955Q0510X

Flex and TDM licenses
56 / 12000

SLES update protection
7 / 10

Update protection validity
until 2022-12-31

Advanced Locking ID (sys5)
+HWDNLP+PYEDVSHKRVFNND

License validity
304 days

Support contract
304 days

Status Board

System Time
2022-03-03 12:37 EET

TimeZone and Synchronization Status
OK

Platform Deployment/HW
Simplex / ECOSERVER

Last Data Backup
OK

Last Logical Backup
OK

APE Mode
Not configured in RMX

APE Sync Status
Not configured in RMX

Configuration Management

Upload Status
SYNCHRONOUS

Stations
SYNCHRONOUS

LCR
SYNCHRONOUS

System Data
SYNCHRONOUS

HIM Data
SYNCHRONOUS

HIM SVU
SYNCHRONOUS

HIM ADP
SYNCHRONOUS

Component

System Start date/time

Version

Access

Assistant
2022-02-23 10:57
V10 R1.28.0
[SSH] [SFTP] [File Transfer]

CSTA
2022-02-23 10:57
V10 R1.28.0
[SSH] [SFTP]

Platform
2022-02-23 10:57
V10 R1.28.0
[SSH] [SFTP]

RMX
2022-03-02 13:53
V10 R1.28.0
[ComWin] [File Transfer]

RMX Loadware
V10 R1.28.0
[SBC]

OpenScope SBC
0

Important Hints

All folders open Preferences...

All folders close Broadcast

Logout...

Copyright (C) 2021 Unify Software and Solutions GmbH & Co. KG 2021. All Rights Reserved.

Manufactured by Unify Software and Solutions GmbH & Co. KG

2) Filetransfer zu RMX über das LAP2-Dashboard

Wenn Sie über die erforderlichen Zugriffsrechte verfügen, können Sie den Filetransfer zu RMX über den entsprechenden Link im Dashboard der Assistant-Startseite öffnen.

NOTICE: Wenn Sie nicht über die erforderlichen Zugriffsrechte verfügen, ist der Link **INAKTIV**.

Software Management

Access Management

Utilities

Base Administration

Expert Mode

Signalling & Payload Encryption

Expert Access (ComWin)

Gateway Manager

Trace Homepage

Platform Portal

SSH connection to Assistant

Permanent Logging

CSTA

System Management

Configuration Management

Collecting Agent

Diagnostics

Performance Management

Report Generator

User Info

User name
engr (engr)

Client IP
10.255.100.63

Last successful logon
2022-03-02 14:18

from
10.140.102.120

Last unsuccessful logon
from

Number of failed attempts
0

License Management

System number
L31955Q0510X

Flex and TDM licenses
56 / 12000

SLES update protection
7 / 10

Update protection validity
until 2022-12-31

Advanced Locking ID (sys5)
+HWDNLP+PYEDVSHKRVFNND

License validity
304 days

Support contract
304 days

Status Board

System Time
2022-03-03 12:37 EET

TimeZone and Synchronization Status
OK

Platform Deployment/HW
Simplex / ECOSERVER

Last Data Backup
OK

Last Logical Backup
OK

APE Mode
Not configured in RMX

APE Sync Status
Not configured in RMX

Configuration Management

Upload Status
SYNCHRONOUS

Stations
SYNCHRONOUS

LCR
SYNCHRONOUS

System Data
SYNCHRONOUS

HIM Data
SYNCHRONOUS

HIM SVU
SYNCHRONOUS

HIM ADP
SYNCHRONOUS

Component

System Start date/time

Version

Access

Assistant
2022-02-23 10:57
V10 R1.28.0
[SSH] [SFTP] [File Transfer]

CSTA
2022-02-23 10:57
V10 R1.28.0
[SSH] [SFTP]

Platform
2022-02-23 10:57
V10 R1.28.0
[SSH] [SFTP]

RMX
2022-03-02 13:53
V10 R1.28.0
[ComWin] [File Transfer]

RMX Loadware
V10 R1.28.0
[SBC]

OpenScope SBC
0

Important Hints

All folders open Preferences...

All folders close Broadcast

Logout...

Copyright (C) 2021 Unify Software and Solutions GmbH & Co. KG 2021. All Rights Reserved.

Manufactured by Unify Software and Solutions GmbH & Co. KG

3) Filetransfer zu Assistant über das LAP2-Dashboard

Wenn Sie über die erforderlichen Zugriffsrechte verfügen, können Sie den Filetransfer zum Assistant über den entsprechenden Link im Dashboard der Assistant-Startseite öffnen.

NOTICE: Wenn Sie nicht über die erforderlichen Zugriffsrechte verfügen, ist der Link **INAKTIV**.

The screenshot shows the OpenScape 4000 Assistant/Manager dashboard. On the left is a navigation tree with categories like Software Management, Access Management, Utilities, Base Administration, Expert Mode, Signalling & Payload Encryption, Expert Access (ComWin), Gateway Manager, Iptace Homepage, Platform Portal, SSH connection to Assistant, Permanent Logging, CSTA, System Management, Configuration Management, Collecting Agent, Diagnostics, Performance Management, and Report Generator. The main content area is divided into several panels:

- User Info:** Displays user details for 'engr (engr)', including Client IP (10.255.100.63), Last successful login (2022-03-02 14:18), Last unsuccessful login (10.140.102.120), and Number of failed attempts (0).
- License Management:** Shows system number (L3195520510X), Flex and TDM licenses (58 / 12000), SLES update protection (7 / 10), Update protection validity (until 2022-12-31), Advanced Locking ID (sys5) (+NWDNLP+PYEDVSHKRVFNND), License validity (304 days), and Support contract (304 days).
- Status Board:** Displays system time (2022-03-03 12:37 EET), TimeZone and Synchronization Status (OK), Platform Deployment/HW (Simplex / ECOSERVER), Last Data Backup (OK), Last Logical Backup (OK), APE Mode (Not configured in RMX), and APE Sync Status (Not configured in RMX).
- Configuration Management:** Lists various system components and their synchronization status: Upload Status (SYNCHRONOUS), Stations (SYNCHRONOUS), LGR (SYNCHRONOUS), System Data (SYNCHRONOUS), HIM Data (SYNCHRONOUS), HIM SVU (SYNCHRONOUS), and HIM ADP (SYNCHRONOUS).
- Component Table:** A table with columns for Component, System Start date/time, Version, and Access. It lists Assistant, CSTA, Platform, RMX, RMX Loadware, and OpenScape SBC with their respective versions and access methods (SSH, SFTP, ComWin, File Transfer).
- Important Hints:** A section for displaying important system hints.

At the bottom right, the 'File Transfer' link is highlighted with a red box. The footer contains copyright information: Copyright (C) 2021 Unify Software and Solutions GmbH & Co. KG 2021. All Rights Reserved. Manufactured by Unify Software and Solutions GmbH & Co. KG.

Anmerkungen

- Der Benutzer benötigt mindestens Expert Access (ComWin)-Zugriffsrechte und Systemverwaltung (System Management)-Leserechte sowie eines der AMO-Zugriffsrechte aus der Zugangsverwaltung (Access Management)-Berechtigungsgruppe, um den MML-Dialog und den Filetransfer zu RMX aufrufen zu können. Gegenüber den vorherigen Versionen hat sich nichts geändert.
- Der Benutzer benötigt mindestens Expert Access (ComWin)-Zugriffsrechte und Linux-Shellzugriff aus der Zugangsverwaltung (Access Management)-Berechtigungsgruppe, um den Filetransfer zum Assistant aufrufen zu können. Gegenüber den vorherigen Versionen hat sich nichts geändert.
- Diese Funktion erfordert ComWin 5.0.126 oder höher

Verwandte Themen

[User Management](#)

[Sicherheitsaspekte](#)

[Funktionalität](#)

[Unterstützung mehrerer Sprachen](#)

1.5 Unterstützung mehrerer Sprachen

Die **Startseite von OpenScape 4000 Assistant/Manager** unterstützt mehrere Anzeigesprachen, d. h., der Benutzer kann eine der für die Bedienoberfläche verfügbaren Sprachen auswählen. Einträge, die Sie selbst in den Applikationsbaum eingefügt haben, werden nicht übersetzt.

Zur Zeit steht die Benutzeroberfläche in den Sprachen **Deutsch** und **Englisch** zur Verfügung.

Die Benutzeroberfläche der Komponente **Configuration Management** wird zusätzlich auch in den Sprachen Französisch, Italienisch, Niederländisch und Spanisch zur Verfügung stehen.

Die Auswahl der Sprache der Benutzeroberfläche erfolgt über die Einstellungen des verwendeten Web-Browsers:

- **Internet Explorer Öffnen Sie die Browser-Einstellungen über den Menüpunkt Extras -> Internetoptionen.** Öffnen Sie auf der Seite **Allgemein** mittels der Schaltfläche **Sprachen...** das Fenster **Spracheinstellung**. Folgende Sprachen werden beim Aufrufen der Startseite im Internet Explorer erkannt:

- Deutsch (Deutschland) [de]
- Englisch [en]
- Französisch (nur Benutzeroberfläche des **Configuration Management**)
- Italienisch (nur Benutzeroberfläche des **Configuration Management**)
- Niederländisch (nur Benutzeroberfläche des **Configuration Management**)
- Spanisch (nur Benutzeroberfläche des **Configuration Management**)
- Chinesisch (nur Benutzeroberfläche des **Configuration Management**)
- Russisch (nur Benutzeroberfläche des **Configuration Management**)

Die Sprache, die in der Liste an oberster Stelle steht, wird als Sprache der Benutzeroberfläche verwendet.

Verwandte Themen

[Die Bedienoberfläche der Startseite](#)

[Hauptthemen der Online-Hilfe für die Startseite](#)

1.6 Einschränkungen

Benutzerdefinierte Namen

Alle Namen, die der Benutzer in die unter [Applikation hinzufügen](#), [Seite 44](#) und [Modifizieren einer Applikation](#), [Seite 46](#) beschriebenen Dialogfelder in den Applikationsbaum einträgt, werden nicht lokalisiert.

Die höchst zulässige Zeichenzahl für die benutzerdefinierten Namen von Applikationsgruppen und Verzeichnissen beträgt 32.

Verwandte Themen

[Änderungen des Applikationsbaums](#)

[Hauptthemen der Online-Hilfe für die Startseite](#)

[Anpassen des Applikationsbaums](#)

[Unterstützung mehrerer Sprachen](#)

2 Funktionalität

Dieser Abschnitt beschreibt die Bedienoberfläche der **Startseite** von OpenScape 4000 Assistant/Manager und ihre Funktionalität.

Wenn Sie die **Startseite** von **OpenScape 4000 Assistant/Manager** aufrufen, fordert die Zugangsverwaltung (Access Management) Sie auf, sich mit einem gültigen Benutzernamen und Passwort anzumelden. Diese Authentifizierung ist nicht erforderlich, wenn die mit dem Start der ersten OpenScape 4000-Applikation geöffnete Sitzung noch gültig ist.

Als Benutzer sehen Sie im Applikationsbaum und in den Menüs nur die Einträge, zu deren Nutzung Sie auf Basis der Zugriffsrechte und Lizenzvereinbarungen berechtigt sind. Das bedeutet: Wenn Sie keine Zugriffsrechte für die Systemverwaltung (System Management) besitzen, werden alle Einträge, die ein Starten der Systemverwaltung (System Management) bewirken, nicht angezeigt.

Die Größe des Applikationsbaums kann vom Benutzer verändert werden.

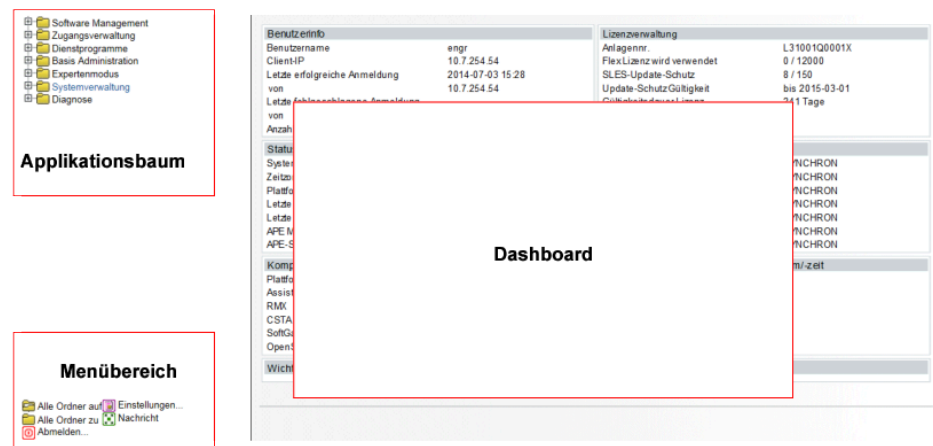
Verwandte Themen

[Startseite - Überblick](#)

2.1 Die Bedienoberfläche der Startseite

Die Bedienoberfläche der **Startseite** von Assistant/Manager besteht aus:

- [Dashboard](#) (rechter Bereich)
- [Applikationsbaum](#) (linker unterer Bereich)
- [Menübereich](#) (linker oberer Bereich)



Verwandte Themen

[Unterstützung mehrerer Sprachen](#)

[Hauptthemen der Online-Hilfe für die Startseite](#)

[Startseite - Überblick](#)

[Startseite - Feldbeschreibungen](#)

[Funktionalität](#)

2.2 Dashboard

Die Startbildschirme von Assistant und Manager zeigen im rechten Bereich nützliche Informationen über den Systemstatus. Diese Informationen sind nach Informationstypen in verschiedenen Kategorien gruppiert. Einige der Statusinformationen sind spezifisch nur für den Assistant bzw. Manager; daher werden nur die relevanten Daten für das betreffende System angezeigt.

Dashboard-Inhalt

NOTICE: Bei den nachstehenden Informationen kann es zwischen dem Manager und dem Assistant und abhängig von der individuellen Systemkonfiguration leichte Abweichungen geben:

Software Management

Access Management

Utilities

Base Administration

Expert Mode

Direct Access

System Management

Configuration Management

Collecting Agent

Fault Management

Performance Management

Report Generator

All folders open

Preferences...

All folders close

Broadcast

Logout...

Help

User Info

User name

enagr (enagr)

Client IP

10.255.100.63

Last successful logon

2022-02-28 11:00

from

10.255.100.97

Last unsuccessful logon

from

Number of failed attempts

0

License Management

Managed ports

0

Licensed ports

5000

Grace Period

306 days

Advanced Locking ID

JMYVQKQTQZVTRJ4M5YF4U2NJ

Status Board

System Time

2022-03-03 13:34 EET

TimeZone and Synchronization Status

OK

Last Data Backup

No backup yet

Last Logical Backup

No backup yet

Last DLS connectivity check

No DLS

Configuration Management

Upload - synchronized

0 systems

Upload - in progress

0 systems

Upload - failure

0 systems

LCR upload - synchronized

0 systems

LCR upload - in progress

0 systems

LCR upload - failure

0 systems

System Management

Count of Assistants

0 systems

Count of APEs

0 systems

Component

Version

System Start date/time

Access

Manager

V10 R1.28.0

2022-02-23 11:28

[SSH] [SFTP]

Platform

V10 R1.28.1

2022-02-23 11:28

[SSH] [SFTP]

OpenScape FM

Not installed

Important Hints

System startup hasn't completed. Some Applications may not be functional.

2022-02-24 10:23:34

Copyright (C) 2021 Unify Software and Solutions GmbH & Co. KG 2021. All Rights Reserved.

Manufactured by Unify Software and Solutions GmbH & Co. KG.

Software Management

Access Management

Utilities

Base Administration

Expert Mode

Signalling & Payload Encryption

Expert Access (ComWin)

Gateway Manager

Ipttrace Homepage

Platform Portal

SSH connection to Assistant

Permanent Logging

CSTA

System Management

Configuration Management

Collecting Agent

Diagnostics

Performance Management

Report Generator

All folders open

Preferences...

All folders close

Broadcast

Logout...

Help

User Info

User name

enagr (enagr)

Client IP

10.255.100.63

Last successful logon

2022-03-02 14:18

from

10.140.102.120

Last unsuccessful logon

from

Number of failed attempts

0

License Management

System number

L31955Q0510X

Flex and TDM licenses

50 / 12000

SLES update protection

7 / 10

Update protection validity

until 2022-12-31

Advanced Locking ID (sys5)

+NVDNLP+PYEDV5HKRVFNND

License validity

304 days

Support contract

304 days

Status Board

System Time

2022-03-03 12:37 EET

TimeZone and Synchronization Status

OK

Platform Deployment/HW

Simplex / ECOSERVER

Last Data Backup

OK

Last Logical Backup

OK

APE Mode

Not configured in RMX

APE Sync Status

Not configured in RMX

Configuration Management

Upload Status

SYNCHRONOUS

Stations

SYNCHRONOUS

LCR

SYNCHRONOUS

System Data

SYNCHRONOUS

HIM Data

SYNCHRONOUS

HIM SIVU

SYNCHRONOUS

HIM ADP

SYNCHRONOUS

Component

System Start date/time

Version

Access

Assistant

2022-02-23 10:57

V10 R1.28.0

[SSH] [SFTP] [File Transfer]

CSTA

2022-02-23 10:57

V10 R1.28.0

[SSH] [SFTP]

Platform

2022-02-23 10:57

V10 R1.28.0

[SSH] [SFTP]

RMX

2022-03-02 13:53

V10 R1.28.0

[ComWin] [File Transfer]

RMX Loadware

V10 R1.28.0*

OpenScape SBC

0

[SBC]

Important Hints

Copyright (C) 2021 Unify Software and Solutions GmbH & Co. KG 2021. All Rights Reserved.

Manufactured by Unify Software and Solutions GmbH & Co. KG.

- **Benutzerinfo**
 - Name des eingeloggten Benutzer-Accounts
 - IP-Nummer des Clients
 - Informationen zur letzten erfolgreichen und nicht erfolgreichen Verbindung
 - Anzahl der fehlgeschlagenen Anmeldeversuche
- **Lizenzverwaltung**
 - System-Nummer (nur am Assistant)
 - Anzahl der verwendeten/verfügbaren FLEX- und TDM-Lizenzen (nur am Assistant)
 - Verwaltete Ports (nur am Manager)
 - Lizenzierte Ports (nur am Manager)
 - SLES-Upgrade-Schutz (nur am Assistant)
 - Upgrade-Schutz Gültigkeitsdauer (nur am Assistant)
 - Advanced Locking ID
 - Status der "Grace Period" (falls zutreffend: Rest-Zeitspanne für die Lizenznutzbarkeit)
- **Status Baugruppe**
 - Server- (System-)zeit, Zeitzone und Betriebssystem
 - Plattform-Bereitstellung und Hardware
 - Status des letzten Backups
 - Nur am Assistant: Status der letzten APE-Synchronisation (Access Point Emergency)
 - Nur am Manager: Status der DLS-Konnektivität (Deployment Service)
- **Configuration Management**
 - Status der Uploads (Assistant: 6 Upload-Typen, Manager: 2 Upload-Typen)
- **Komponente**
 - Assistant/Manager-Version, Startzeitpunkt und Filetransfer (nur am Assistant)
 - Nur am Assistant: Plattform-Version und Startzeitpunkt
 - Nur am Assistant: RMX-Version, Startzeitpunkt, ComWin-Zugang und Filetransfer
 - Nur am Assistant: CSTA-Version (Computer Supported Telecommunications Application) und Startzeitpunkt
 - Nur am Assistant: SG-Version der Plattform
 - OpenScape FM-Version
 - OpenScape -Version
- **Wichtige Hinweise**
 - Zeigt wichtige Informationen zum Systemstatus an. Die Informationen sind identisch zu denen, die während der Anmeldung im Dialogfeld **Nachricht des Tages** angezeigt werden.
- **Smart Switch Over (nur am Manager)**
 - Status der letzten SSO-Synchronisation
 - Status der Konfiguration/Installation
- **System Management (nur am Manager)**
 - Anzahl zugeordneter OpenScape-Anlagen, APEs

Verwandte Themen

[Die Bedienoberfläche der Startseite](#)

[Unterstützung mehrerer Sprachen](#)

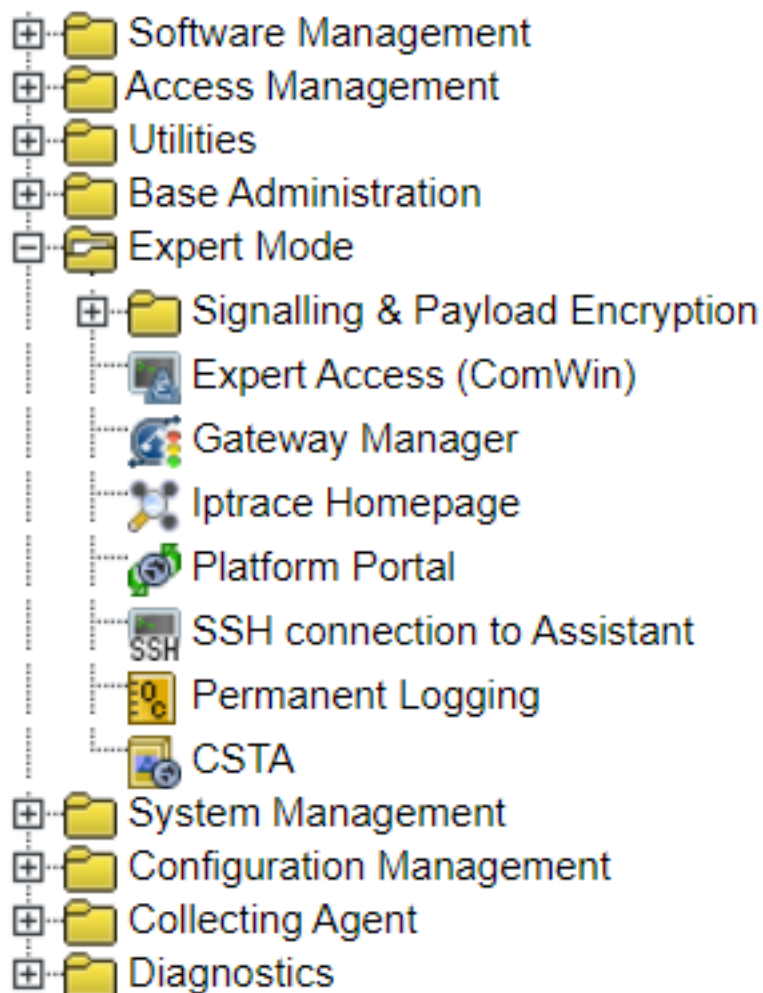
[Dashboard](#)

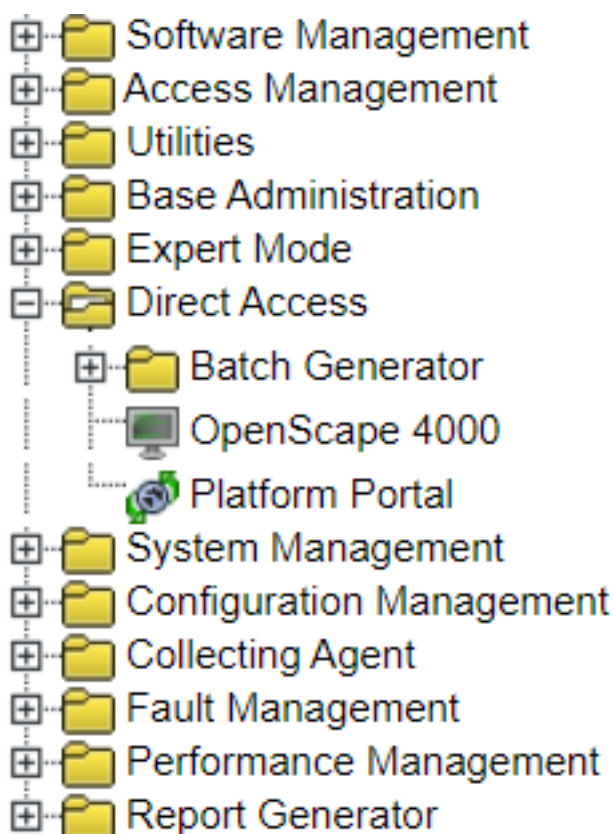
[Applikationsbaum](#)

[Menübereich](#)

2.3 Applikationsbaum

Der **Applikationsbaum** auf der **Startseite** wird benutzt, um Applikationen zu starten. Im Applikationsbaum erscheinen alle Applikationen, die Sie als Kunde erworben haben und zu deren Nutzung Sie als aktueller Benutzer berechtigt sind.





Der Applikationsbaum besteht aus folgenden Elementen:

- Applikationsgruppen
- Verzeichnisse
- Applikationen

Applikationsgruppen dienen zur Organisation des gesamten Applikationsbaums. Außerdem werden in Applikationsgruppen Applikationen zusammengefasst, die derselben Aufgabengruppe angehören.

Mit Hilfe von Verzeichnissen können Sie die Applikationen in einer Applikationsgruppe organisieren. Verzeichnisse können rekursiv benutzt werden.

Wenn Sie auf der Startseite auf eine Applikation (einen Link) klicken, wird die Applikation aufgerufen und übergibt alle erforderlichen Parameter. Werden Parameter benötigt, die zu einem speziellen Netzobjekt gehören, erscheint das Dialogfeld Netzobjekt wählen. Dort müssen Sie dann ein Netzobjekt auswählen. Wenn der ausgewählten Applikation nur ein Netzobjekt angehört, erscheint das Dialogfeld zur Auswahl eines Netzobjekts nicht und es werden automatisch die Parameter dieses Objekts benutzt.

Parameter können eine Reihe von Platzhaltern enthalten, die bei Laufzeit ausgefüllt werden. Mögliche Platzhalter sind:

- Sitzungs-Token (Zugriffsschlüssel) - %s
- Netzobjektkennung (4-stelliges Kürzel) - %n
- Netzobjektadresse (IP-Adresse des Netzobjekts) - %i
- Server-Adresse (IP-Adresse des Servers) - %a

- URL - %u

Die Platzhalter "Netzobjektkennung", "Netzobjektadresse", "Server-Adresse", und "URL" beziehen sich auf das jeweils ausgewählte Netzobjekt. Das bedeutet: Die Parameter werden so benutzt, wie sie in der Systemverwaltung (System Management) für das betreffende Netzobjekt definiert wurden. Nähere Informationen hierzu enthält die Online-Hilfe zur Systemverwaltung (System Management).

Verwandte Themen

[Änderungen des Applikationsbaums](#)

[Objektnamen im Applikationsbaum](#)

[Kontextmenü für den Applikationsbaum](#)

[Unterstützung mehrerer Sprachen](#)

[Die Bedienoberfläche der Startseite](#)

[OpenScape 4000 \(Manager\)](#)

2.4 Menübereich

Der Menübereich der **Startseite** enthält folgende Einträge:

[Alle Ordner auf](#)

[Alle Ordner zu](#)

[Nachricht](#)

[Einstellungen](#)

[Session beenden](#)

[Hilfe](#)

Detaillierte Beschreibungen der Befehle in diesen Menüs finden Sie in den Abschnitten zu den jeweiligen Menüs.

Verwandte Themen

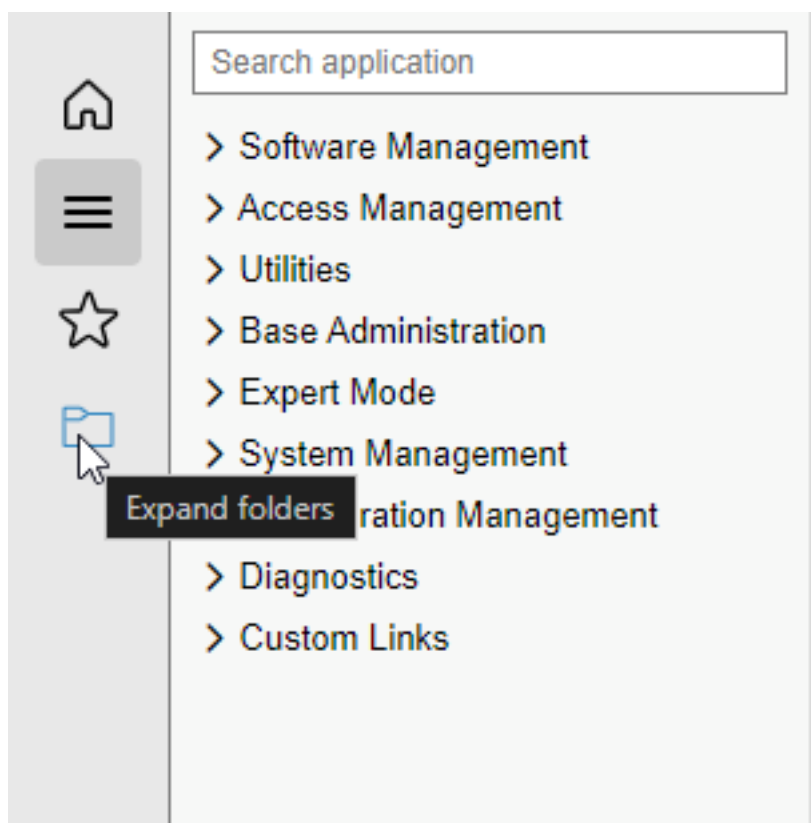
[Die Bedienoberfläche der Startseite](#)

[Hauptthemen der Online-Hilfe für die Startseite](#)

[Unterstützung mehrerer Sprachen](#)

2.4.1 Alle Ordner auf

Das Symbol **Ordner erweitern** im Menübereich wird verwendet, um alle Ordner und Anwendungen in allen Anwendungsgruppen im Anwendungsbaum sichtbar zu machen.



Verwandte Themen

[Die Bedienoberfläche der Startseite](#)

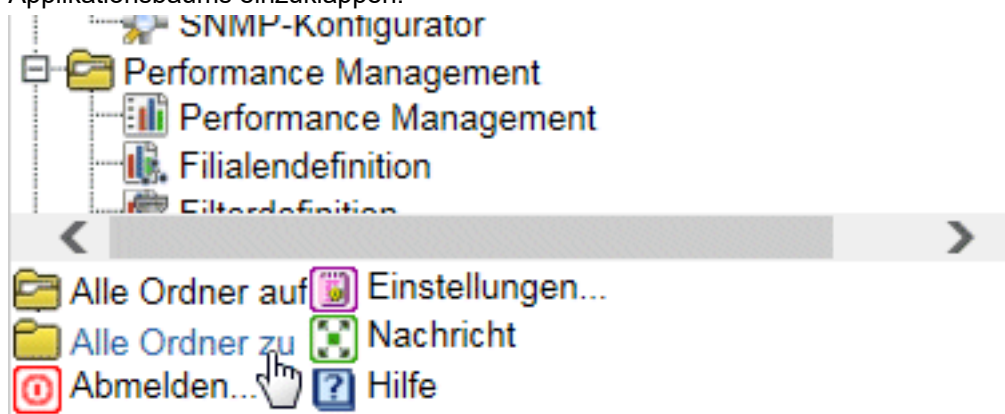
[Dashboard](#)

[Applikationsbaum](#)

[Menübereich](#)

2.4.2 Alle Ordner zu

Das Symbol **Alle Ordner zu** im Menübereich wird benutzt, um alle Verzeichnisse und Applikationen aller Applikationsgruppen des Applikationsbaums einzuklappen.



Verwandte Themen

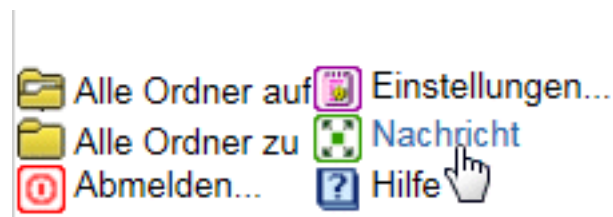
[Die Bedienoberfläche der Startseite](#)

[Dashboard](#)

[Applikationsbaum](#)

[Menübereich](#)

2.4.3 Nachricht



Nach Auswahl von **Nachricht** öffnet sich das unter **beschriebene Dialogfeld Nachricht senden**. Das Dialogfeld Nachricht senden ist beschrieben unter [Nachricht senden](#). Mit Hilfe dieses Dialogfelds kann der Benutzer Nachrichten an alle angeschlossenen Netzknoten schicken.

Die maximale Länge einer Nachricht ist auf 60 Zeichen beschränkt, @ und # sind erlaubt, jedoch nicht als Zeichenkette "@#".

Verwandte Themen

[Die Bedienoberfläche der Startseite](#)

[Dashboard](#)

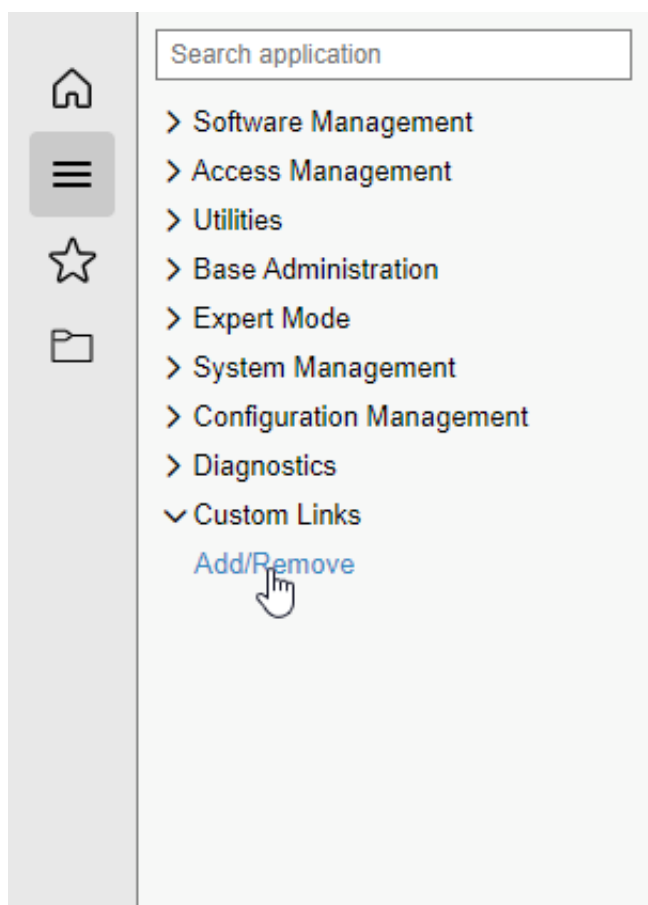
[Menübereich](#)

2.4.4 Benutzerdefinierte Links

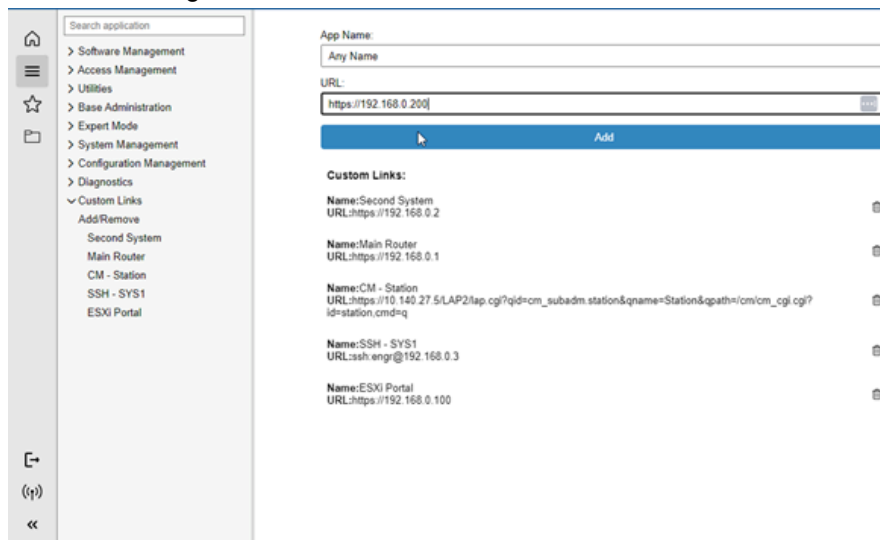
Benutzerdefinierte Verknüpfungen ermöglichen es dem Benutzer, benutzerdefinierte Verknüpfungen im Assistent/Manager-Menü zu konfigurieren.

NOTICE: Die benutzerdefinierten Links sind benutzerspezifisch und können nicht von einem Benutzer zum anderen weitergegeben werden. Dies gilt auch für RSP-Verbindungen, bei denen verschiedene Benutzer für die Fernadministration konfiguriert sind

Ein benutzerdefinierter Link kann auf der Hauptstartseite von Assistent/Manager in der letzten Option des Baumenüs über die Option **Hinzufügen/Entfernen** festgelegt werden.



Auf der neuen Seite muss der Benutzer einen **Namen** für die aktuell eingestellte Verknüpfung und einen Link angeben, der auf die vom Benutzer gewünschte Webanwendung verweist.



Sobald der Link konfiguriert ist, wird ein neuer Eintrag im linken Baummenü unter den benutzerdefinierten Links hinzugefügt.

Die Reihenfolge der Links ist durch den Zeitpunkt der Konfiguration des Links festgelegt und kann nicht geändert werden.






Eine Verknüpfung kann aus dieser Liste gelöscht werden, wenn die Verknüpfung nicht mehr gültig ist, indem Sie erneut auf das Menü **Hinzufügen/Entfernen** zugreifen und auf das entsprechende Papierkorbsymbol klicken.

App Name:

URL:

Add

Custom Links:

Name:Second System URL:https://192.168.0.2	
Name:Main Router URL:https://192.168.0.1	
Name:CM - Station URL:https://10.140.27.5/LAP2/lap.cgi?qid=cm_subadm.station&qname=Station&qpath=/cm/cm.cgi?id=station.cmd=q	
Name:SSH - SYS1 URL:ssh.engr@192.168.0.3	
Name:ESXi Portal URL:https://192.168.0.100	

Verwandte Themen

[Die Bedienoberfläche der Startseite](#)

[Dashboard](#)

[Menübereich](#)

[Broadcast](#)

[Abmelden](#)

2.4.4.1 General

Preferences - Launchpad2 - OpenScape 4000 - Google Chrome

Not secure | https://10.140.26.122/LAP2/prefs_gen.cgi

General • **Customize**

☒ New window for each application*

☒ Only one open application group in the Application List

Save **Reset** **Close**

* Applications which are opened via Java Web Start (JNLP) are automatically opened outside of browser and runs in separate window.

In den Registerkarten **General** und **Anpassen** lassen sich Benutzereinstellungen festlegen.

In der Registerkarte **General** können mit zwei Checkboxes Optionen gesetzt werden:

Fuer jede Applikation ein neues Browser Fenster

Ist diese Option angehakt, öffnet sich für jede Applikation, die der Anwender startet, ein neues Fenster. Ist sie nicht angehakt, wird die Applikation im Logobereich gestartet.

Nur ein geoeffnetes Verzeichnis in der Anwendungsliste

Ist diese Option angehakt, wird im Applikationsbaum jeweils nur ein Zweig aufgeklappt angezeigt und der vorher aufgeklappte automatisch geschlossen; eine laufende Applikation wird dadurch nicht beendet.

Ist diese Option nicht angehakt, können mehrere Zweige des Applikationsbaums gleichzeitig ausgeklappt angezeigt werden.

Buttons

Speichern	Mit diesem Button werden die ausgewählten Benutzereinstellungen in
Zuruecksetzen	Mit diesem Button werden die Einstellungen auf den Standard zurück
Schließen	Mit diesem Button wird das Fenster geschlossen. Neue oder geänderte Einstellungen werden nur wirksam, wenn sie zuvor mit dem Button Speichern gesichert wurden.

Hinweis: Über Java Web Start (JNLP) aufgerufene Anwendungen werden automatisch außerhalb des Browsers geöffnet und laufen in einem separaten Fenster.

Java-Applets benötigen ein im Browser installiertes Java-Plugin. Bei Browsern, die das Java-Plugin nicht unterstützen (z.B. Google Chrome), bietet die **Java Web Start-Technologie** (JNLP-Datei mit Aufruf der jeweiligen Applikation) eine alternative Möglichkeit, um die Applets außerhalb des Browsers zu starten.

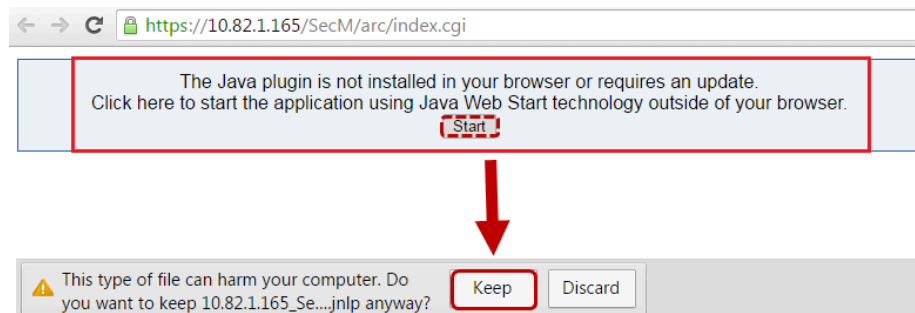
NOTICE: Auch in diesem Fall müssen das Java Runtime Environment und der Applet-Cache-Manager auf dem Client-PC installiert sein.

Jede Applikation hat ihre eigene JNLP-Datei, die beim Applikationsstart erstellt wird:

- 1) Klicken Sie im Applikationsbaum auf eine Applikation, um sie zu öffnen.
 - Wenn das **Java-Plugin installiert ist**, wird die Applikation wie üblich in einer neuen Registerkarte gestartet.
 - Wenn das **Java-Plugin nicht installiert ist**, erhalten Sie einen entsprechenden Hinweis und werden aufgefordert, eine automatisch bereitgestellt *JNLP-Datei herunterzuladen und auszuführen.

NOTICE: Das Verhalten kann je nach Browser variieren. Wenn die *JNLP -Datei nicht automatisch zum Download

angeboten wird, können Sie dies manuell über die Schaltfläche **Start** einleiten.



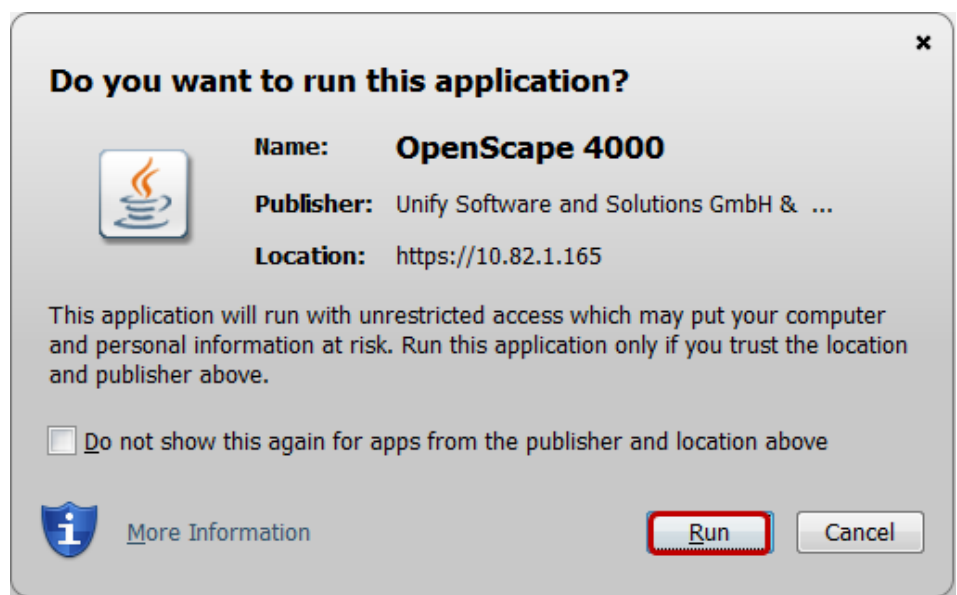
- 2) Doppelklicken Sie auf die **JNLP*-Datei, um sie zu öffnen. Die Applikation wird in einem neuen Fenster gestartet.

NOTICE: Die heruntergeladene **JNLP*-Datei ist nur für zwei Stunden gültig. Nach Ablauf dieser Zeit muss sie erneut heruntergeladen werden.

Hinweis zur Fehlerbehebung:

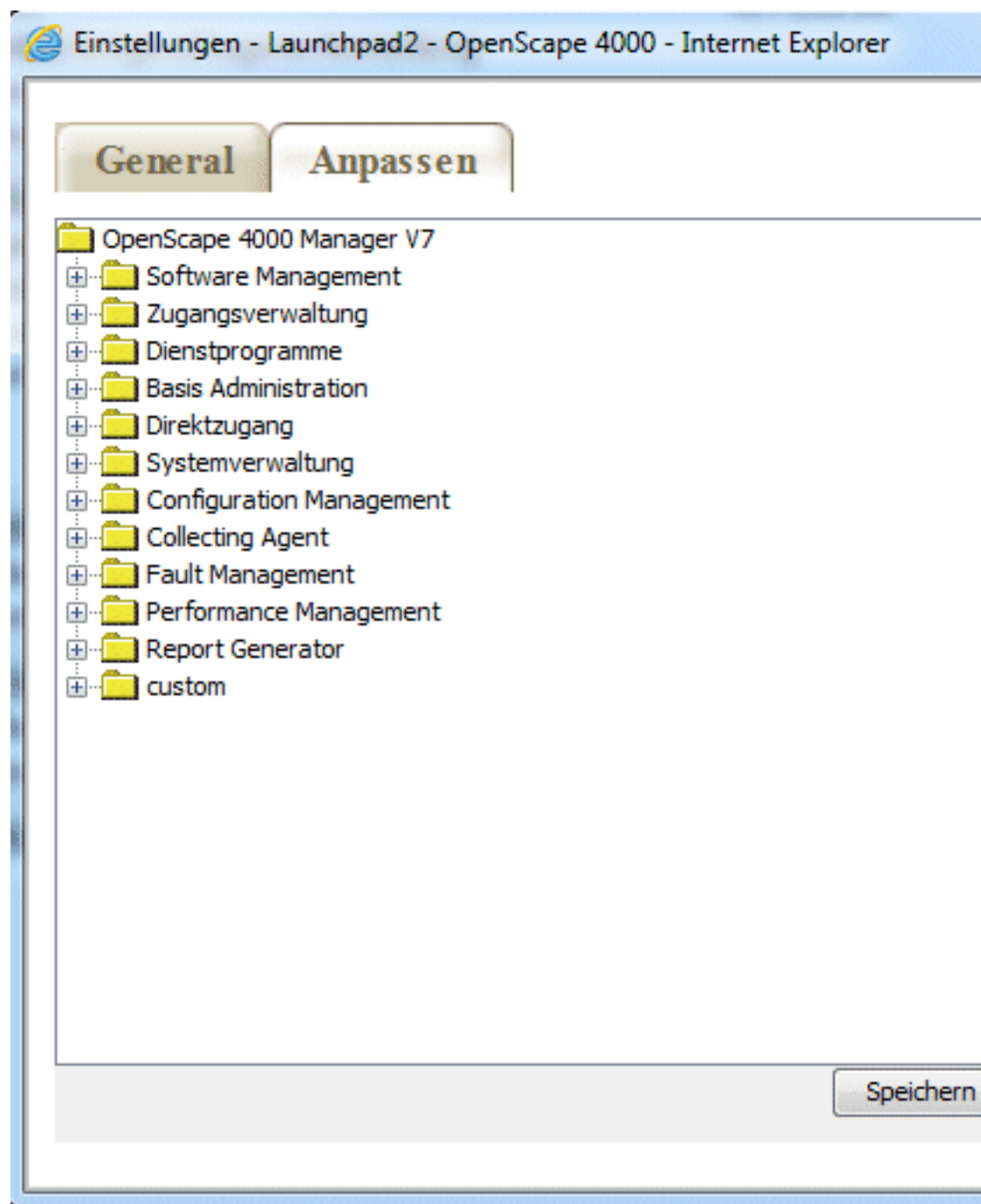
Wenn die folgenden Warnhinweise erscheinen, ist Ihr Zertifikat ungültig. In der Dokumentation OpenScape 4000 Assistant/Manager V8, Zugangsverwaltung (Access Management) können Sie nachlesen, wie Sie ein gültiges Zertifikat generieren.





2.4.4.2 Anpassen

NOTICE: Diese Registerkarte und die Funktionalität sind nur auf einem OpenScape 4000 Manager vorhanden!



Änderungen, wie sie in **Änderungen des Applikationsbaums** beschrieben sind, werden in der Registerkarte **Customize** vorgenommen. Einzelheiten zu den Anpassungen sind in den entsprechenden Abschnitten beschrieben.

Buttons

Speichern	Mit diesem Button werden Änderungen am Applikationsbaum gespeichert.
Schließen	Mit diesem Button wird das Fenster geschlossen.

Verwandte Themen

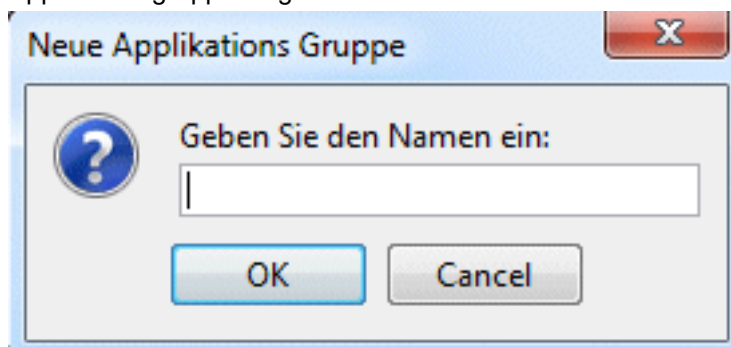
[Dashboard](#)
[Änderungen des Applikationsbaums](#)
[Anpassen des Applikationsbaums](#)
[Menübereich](#)
[Objektnamen im Applikationsbaum](#)
[Kontextmenü für den Applikationsbaum](#)
[Sicherheitsaspekte](#)
[Kontextmenü: Neu](#)
[Kontextmenü: Löschen](#)
[Kontextmenü: Umbenennen](#)
[Applikation hinzufügen](#)
[Modifizieren einer Applikation](#)

2.4.4.3 Kontextmenü: Neu

Wird **Neu** im Kontextmenü für eine Applikationsgruppe, ein Verzeichnis oder eine Applikation gewählt, so öffnet sich eine Dialogbox zur Eingabe der benötigten Informationen.

Applikationsgruppe

Mit diesem Menüeintrag kann der Benutzer eine neue Applikationsgruppe erzeugen. Nach Anklicken von **Applikationsgruppe** öffnet sich das Dialogfeld **Neue Applikations Gruppe**. Dort kann der Benutzer den Namen der neuen Applikationsgruppe eingeben.



Neue Applikationsgruppen werden am Ende des Applikationsbaums angehängt. Nur benutzerdefinierte Applikationsgruppen können von autorisierten Benutzern bearbeitet und gelöscht werden.

Siehe auch [Kontextmenü für den Applikationsbaum](#)

Applikation

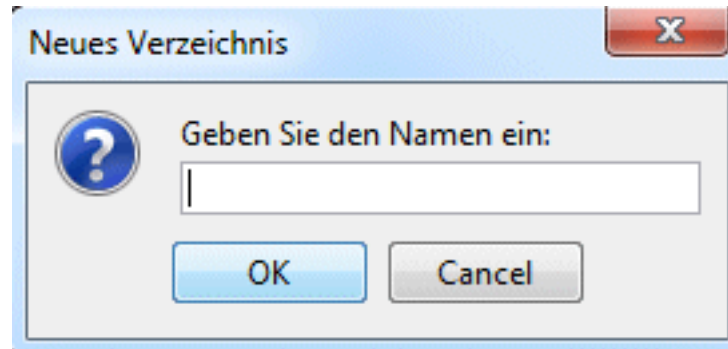
Mit diesem Menüeintrag kann der Benutzer eine neue Applikation erzeugen. Nach Anklicken von **Applikation** öffnet sich das unter [Applikation hinzufügen](#) beschriebene Dialogfeld **Applikation hinzufügen**, in dem der Benutzer alle Parameter für die neue Applikation spezifizieren muss.

Neue Applikationen werden am Ende der derzeit ausgewählten Applikationsgruppe und in das zurzeit selektierte Verzeichnis eingefügt. Benutzerdefinierte neue Applikationen können von autorisierten Benutzern bearbeitet und gelöscht werden.

Siehe auch [Kontextmenü für den Applikationsbaum](#) und [Applikation hinzufügen](#)

Verzeichnis

Mit diesem Menüeintrag kann der Benutzer ein neues Verzeichnis anlegen. Nach Anklicken von **Verzeichnis** öffnet sich das Dialogfeld **Neues Verzeichnis**. Dort kann der Benutzer den Namen des neuen Verzeichnisses eingeben.



Neue Verzeichnisse werden am Ende der derzeit ausgewählten Applikationsgruppe und in das zurzeit selektierte Verzeichnis eingefügt. Benutzerdefinierte neue Verzeichnisse können von autorisierten Benutzern bearbeitet und gelöscht werden.

Siehe auch [Kontextmenü für den Applikationsbaum](#)

Verwandte Themen

[Kontextmenü: Löschen](#)

[Kontextmenü: Modifizieren einer Applikation](#)

[Kontextmenü: Umbenennen](#)

[Hinweis: Über Java Web Start \(JNLP\) aufgerufene Anwendungen werden automatisch außerhalb des Browsers geöffnet und laufen in einem separaten Fenster.](#)

[Nachricht](#)

[Session beenden](#)

[Die Bedienoberfläche der Startseite](#)

[Dashboard](#)

[Änderungen des Applikationsbaums](#)

[Anpassen des Applikationsbaums](#)

[Kontextmenü für den Applikationsbaum](#)

2.4.4.4 Kontextmenü: Löschen

Mit dem Eintrag **Löschen** im Kontextmenü kann eine ausgewählte Applikationsgruppe, ein ausgewähltes Verzeichnis oder eine ausgewählte Applikation gelöscht werden.

NOTICE: Die Funktion **Löschen** steht nur für benutzerdefinierte Applikationen, Verzeichnisse oder Gruppen zur Verfügung. Vordefinierte Applikationen, Verzeichnisse und Gruppen können nicht gelöscht werden. Entsprechend werden diese Optionen im Kontextmenü verblasst dargestellt, wenn eine vordefinierte Standard-Applikation ausgewählt wurde.

Neu	Modifizieren einer Applikation	Neu
Unbenennen einer Applikationsgruppe	Unbenennen einer Applikation	Verzeichnis unbenennen
Löschen einer Applikationsgruppe	Löschen einer Applikation	Verzeichnis löschen

Loeschen einer Applikationsgruppe

Benutzerdefinierte Applikationsgruppen können nur gelöscht werden, wenn sie leer sind, d. h. wenn sie keinerlei Elemente enthalten. Wenn Sie versuchen, eine benutzerdefinierte Applikationsgruppe zu löschen, die Verzeichnisse und/oder Applikationen enthält, erscheint eine Warnmeldung mit dem Hinweis, dass die ausgewählte Applikationsgruppe nicht leer ist und noch Applikationen enthalten kann, auf die der aktuelle Benutzer nicht zugreifen darf.

Die vordefinierten Standard-Applikationsgruppen können nicht gelöscht werden.

Verzeichnis

Benutzerdefinierte Applikationsverzeichnisse können nur gelöscht werden, wenn sie leer sind, d. h. wenn sie keinerlei Elemente enthalten. Wenn Sie versuchen, ein benutzerdefiniertes Applikationsverzeichnis zu löschen, das Unterverzeichnisse und/oder Applikationen enthält, erscheint eine Warnmeldung mit dem Hinweis, dass das ausgewählte Applikationsverzeichnis nicht leer ist und noch Applikationen enthalten kann, auf die der aktuelle Benutzer nicht zugreifen darf.

Die vordefinierten Standardverzeichnisse können nicht gelöscht werden.

Applikation

Durch Auswahl von **Applikation** wird die aktuell ausgewählte Applikation gelöscht.

Verwandte Themen

[Kontextmenü: Neu](#)

[Kontextmenü: Modifizieren einer Applikation](#)

[Kontextmenü: Umbenennen](#)

[Nachricht](#)

[Session beenden](#)

[Hinweis: Über Java Web Start \(JNLP\) aufgerufene Anwendungen werden automatisch außerhalb des Browsers geöffnet und laufen in einem separaten Fenster.](#)

[Die Bedienoberfläche der Startseite](#)

[Dashboard](#)

[Änderungen des Applikationsbaums](#)

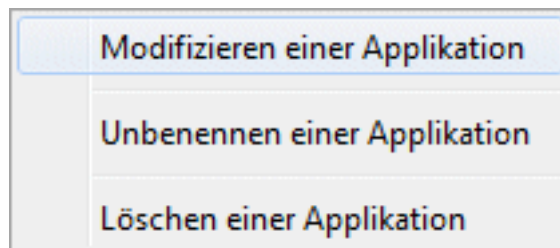
[Anpassen des Applikationsbaums](#)

[Kontextmenü für den Applikationsbaum](#)

2.4.4.5 Kontextmenü: Modifizieren einer Applikation

Nach Auswahl von **Modifizieren einer Applikation** im Kontextmenü einer Applikation öffnet sich das Fenster **Modifizieren einer Applikation** zur Änderung von Informationen über die ausgewählte Applikation.

NOTICE: Die Funktionen **Modifizieren** steht nur für benutzerdefinierte Applikationen zur Verfügung. Vordefinierte Applikationen können nicht geändert werden. Entsprechend wird diese Optionen im Kontextmenü verblasst dargestellt, wenn eine vordefinierte Standard-Applikation ausgewählt wurde.



Die Auswahl von **Modifizieren einer Applikation** ist nur möglich, wenn im Applikationsbaum eine Applikation ausgewählt ist. Nach Auswahl von **Modifizieren einer Applikation** erscheint das unter [Modifizieren einer Applikation](#) beschriebene Dialogfeld.

Verwandte Themen

[Kontextmenü: Neu](#)

[Kontextmenü: Löschen](#)

[Kontextmenü: Umbenennen](#)

[Nachricht](#)

[Session beenden](#)

Hinweis: Über Java Web Start (JNLP) aufgerufene Anwendungen werden automatisch außerhalb des Browsers geöffnet und laufen in einem separaten Fenster.

[Die Bedienoberfläche der Startseite](#)

[Dashboard](#)

[Änderungen des Applikationsbaums](#)

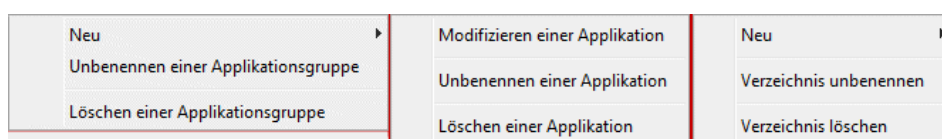
[Anpassen des Applikationsbaums](#)

[Kontextmenü für den Applikationsbaum](#)

2.4.4.6 Kontextmenü: Umbenennen

Mit dem Eintrag **Umbenennen** im Kontextmenü kann eine ausgewählte Applikationsgruppe, ein ausgewähltes Verzeichnis oder eine ausgewählte Applikation umbenannt werden.

NOTICE: Die Funktion **Umbenennen** steht nur für benutzerdefinierte Applikationen, Verzeichnisse oder Gruppen zur Verfügung. Vordefinierte Applikationen, Verzeichnisse und Gruppen können nicht geändert, umbenannt oder gelöscht werden. Entsprechend werden diese Optionen im Kontextmenü verblasst dargestellt, wenn eine vordefinierte Standard-Applikation ausgewählt wurde.



Verwandte Themen

[Kontextmenü: Neu](#)

[Kontextmenü: Löschen](#)

[Kontextmenü: Modifizieren einer Applikation](#)

[Nachricht](#)

[Session beenden](#)

Hinweis: Über Java Web Start (JNLP) aufgerufene Anwendungen werden automatisch außerhalb des Browsers geöffnet und laufen in einem separaten Fenster.

[Die Bedienoberfläche der Startseite](#)

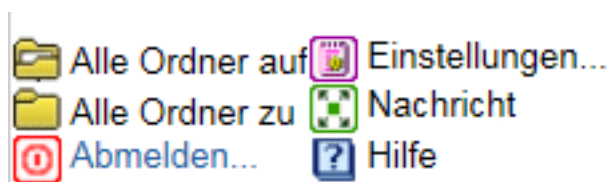
[Dashboard](#)

[Änderungen des Applikationsbaums](#)

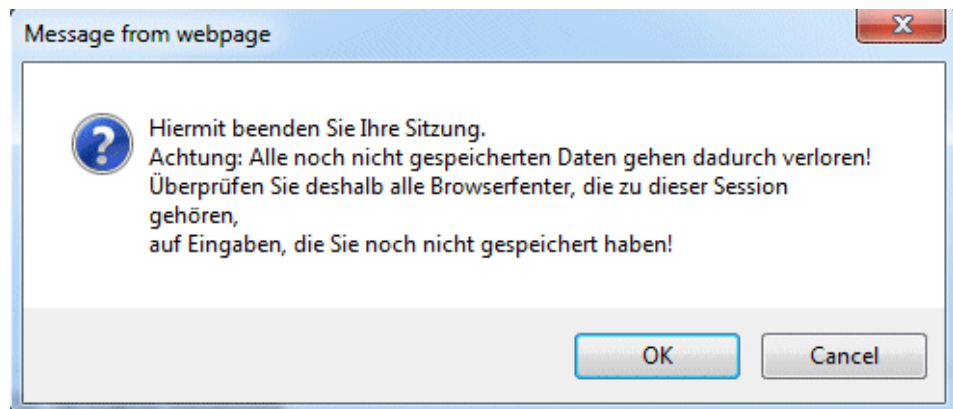
[Anpassen des Applikationsbaums](#)

[Kontextmenü für den Applikationsbaum](#)

2.4.5 Session beenden



Nach Klick auf das Symbol **Abmelden** im **Menübereich** wird ein Fenster mit einer Warnmeldung angezeigt, die darauf hinweist, dass ungesicherte Daten verloren gehen, dass alle Browserfenster der aktuellen Sitzung auf zu sichernde Daten zu überprüfen sind, und dass die Abmeldung zu bestätigen ist.



Verwandte Themen

[Hauptthemen der Online-Hilfe für die Startseite](#)

[Die Bedienoberfläche der Startseite](#)

[Dashboard](#)

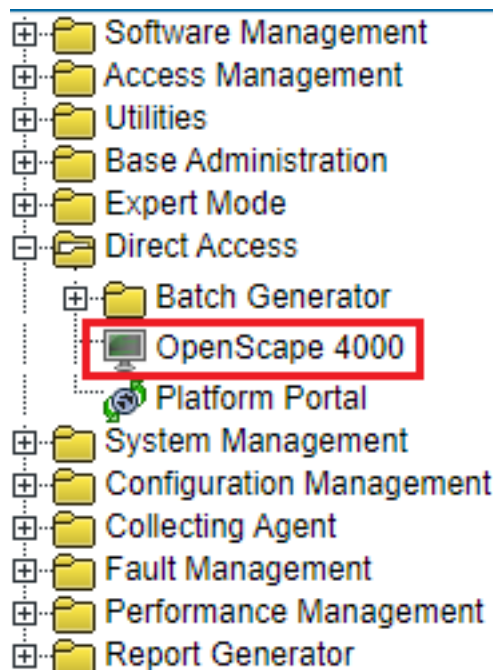
[Applikationsbaum](#)

[Menübereich](#)

2.5 OpenScape 4000 (Manager)

Mit Hilfe dieses Dialogfelds kann der Benutzer bei Bedarf die native Management-Applikation für ein Netzobjekt starten.

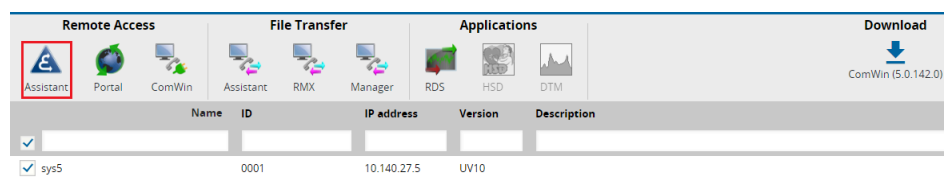
Gehen Sie zu Direktzugang --> OpenScape 4000, um die Benutzeroberfläche aufzurufen.



2.5.1 Symbolbeschreibung

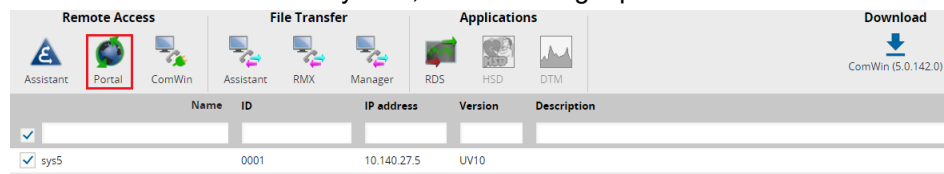
Assistant-Remote-Zugang

Klicken Sie im Manager auf das Assistant-Symbol, um die Assistant-Webseite aufzurufen.



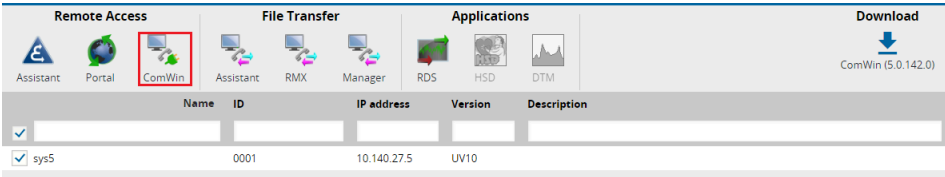
Portal-Remote-Zugang

Klicken Sie auf das Portal-Symbol, um das Anlagenportal aufzurufen.



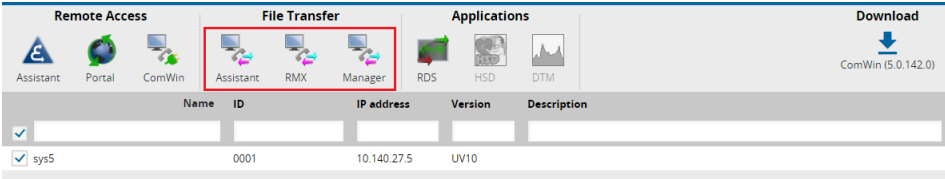
ComWin-Remote-Zugang

Klicken Sie auf das ComWin-Symbol, um ComWin mit Direktzugang zum RMX der Anlage aufzurufen.



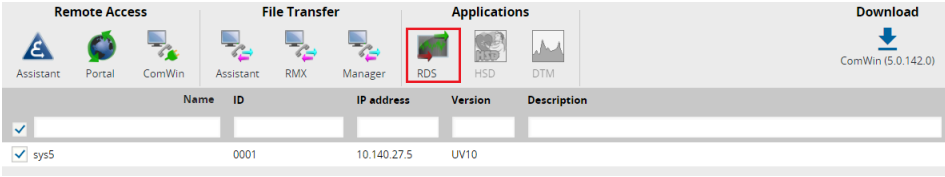
Filetransfer zum Assistant, Manager und RMX

Klicken Sie auf das jeweilige Symbol, um den Filetransfer von ComWin zum Assistant, RMX oder Manager aufzurufen.



Realtime Diagnosis System (RDS)

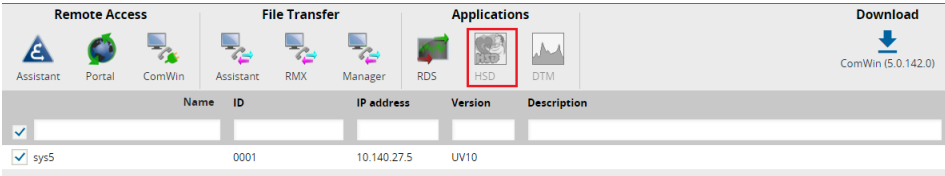
Klicken Sie im Assistant auf das RDS-Symbol, um die Realtime Diagnosis System (RDS)-Applikation aufzurufen.



Hardware- und Symptom-Diagnose (HSD)

Klicken Sie im Assistant auf das HSD-Symbol, um die Hardware- und Symptom-Diagnose (HSD)-Applikation aufzurufen.

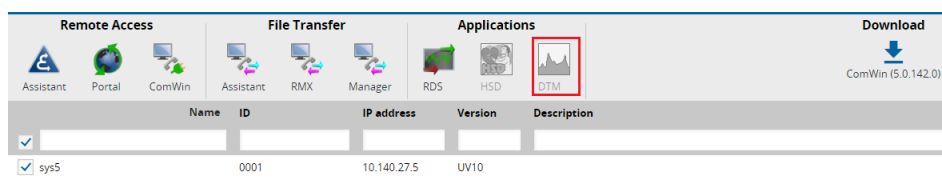
NOTICE: Nur für unterstützte Versionen.



Dynamic Traffic Monitoring (DTM)

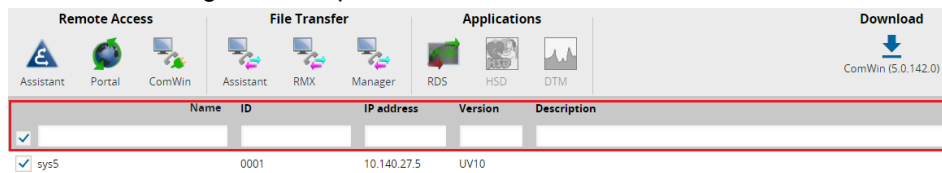
Klicken Sie im Assistant auf das DTM-Symbol, um die Dynamic Traffic Monitoring (DTM)-Applikation aufzurufen.

NOTICE: Nur für unterstützte Versionen.



Spalten filtern und sortieren

Sie können Anlagen nach Spalten filtern und sortieren.



Mehrfachauswahl von Anlagen

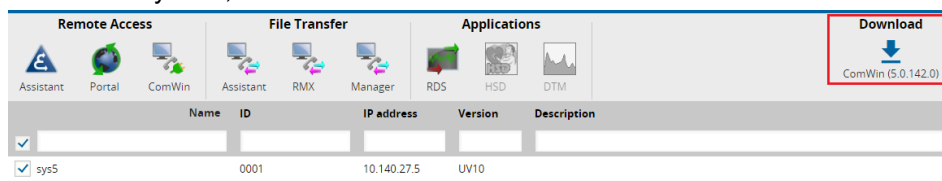
Sie können mehrere Anlagen gleichzeitig auswählen, um per Mausklick eine Verbindung zu ihnen aufzubauen.

NOTICE: Zur Nutzung dieser Funktion müssen Sie im Browser für die jeweilige Website Popus zulassen.

<input type="checkbox"/>	Switch V5	0003	10.82.61.5	UV5	Testlab v5
<input checked="" type="checkbox"/>	Switch B	0002	10.82.60.5	UV8	Testlab v8
<input checked="" type="checkbox"/>	Switch A	0001	10.82.48.5	UV8	Testlab v8

ComWin-Download

Klicken Sie in der neuen Direktzugang-Benutzeroberfläche auf das ComWin-Download-Symbol, um ComWin herunterzuladen.



Anmerkungen

- Verwenden Sie beim Manager eine ungesicherte Verbindung zum Anlagen-RMX.
- Diese Funktion erfordert ComWin 5.0.127 oder höher.
- ComWin MML und Filetransfer funktionieren bei Mehrfachauswahl NICHT - es wird lediglich eine Verbindung zu einer der ausgewählten Anlagen hergestellt.

Verwandte Themen

[Die Bedienoberfläche der Startseite](#)

[Hauptthemen der Online-Hilfe für die Startseite](#)

[Direktzugang \(Direct Access\)](#)

3 Schritt-für-Schritt - Übersicht

Dieser Abschnitt enthält eine Schritt-für-Schritt-Übersicht zur Verwendung der Startseite und zur Ausführung der verfügbaren Funktionen.

Erste Schritte

[Startseite - Überblick](#)

[Unterstützung mehrerer Sprachen](#)

[Die Bedienoberfläche der Startseite](#)

[Hilfe](#)

Aktivieren/Deaktivieren des Anpassen-Modus

[Anpassen des Applikationsbaums](#)

Hinweis: Über Java Web Start (JNLP) aufgerufene Anwendungen werden automatisch außerhalb des Browsers geöffnet und laufen in einem separaten Fenster.

[General](#)

Arbeiten mit dem Kontextmenü

[Leerer Bereich im Kontextmenü](#)

[Applikationsspezifisches Kontextmenü](#)

[Verzeichnisspezifisches Kontextmenü](#)

[Applikationsgruppenspezifisches Kontextmenü](#)

[Kontextmenü: Neu](#)

[Kontextmenü: Modifizieren einer Applikation](#)

[Kontextmenü: Umbenennen](#)

[Kontextmenü: Löschen](#) Applikationsgruppe, Applikation oder Verzeichnis

[Applikation hinzufügen](#)

[Modifizieren einer Applikation](#)

Anordnung der Objekte im Applikationsbaum ändern

[Änderungen des Applikationsbaums](#)

[Änderungen des Applikationsbaums](#) - Ändern der Anordnung von Applikationen, Verzeichnissen oder Applikationsgruppen mit Drag&Drop.

4 Startseite - Feldbeschreibungen

Dieser Abschnitt enthält die nach Themen sortierte Feldhilfe zur Startseite von HiPath 4000 Assistant/Manager.

Im Einzelnen werden folgende Bereiche beschrieben:

[Applikation hinzufügen](#)

[Modifizieren einer Applikation](#)

[Nachricht senden](#)

[Netzobjekt wählen](#)

4.1 Applikation hinzufügen

[Applikation Gruppe](#)

[Applikation Name](#)

[Interaktion mit Netzwerk Objekt Typ](#)

[Erforderlich](#)

[URL](#)

[Programm](#)

[Parameter](#)

[Suche Icon fuer Applikationsbaum](#)

[Durchsuchen](#)

Applikation Gruppe

Applikationsgruppe für die neue Applikation

Erforderlich; Standard: aktuelle Applikationsgruppe

Applikation Name

Name für die Applikation im Applikationsbaum

Max. Länge: 32

Erforderlich

Interaktion mit Netzwerk Objekt Typ

Zur Aufnahme dieser Applikation in das Kontextmenü eines Netzobjekts

Optionen: "Keine" (none), Network Management Server (BASE), ... Standard: Keine

Erforderlich

Ist dieses Kästchen markiert, wird das Dialogfeld "Netzobjekt wählen" in jedem Fall geöffnet, vorausgesetzt, es wurden mindestens zwei Netzobjekte des angegebenen Typs definiert.

Aktiviert, Deaktiviert Standard: deaktiviert. Wenn für "Interaktion mit Netzwerk Objekt Typ" die Option "Keine" (none) gewählt wird, ist dieses Feld deaktiviert.

Web Applikation

Umschaltfeld: Aktivieren, wenn die Applikation eine Web Applikation ist; deaktiviert, wenn "Windows Applikation" aktiviert wurde

URL

Aufzurufende URL

Die Verwendung von Platzhaltern ist möglich. Die möglichen Platzhalter sind im Abschnitt [Applikationsbaum](#) definiert.

Max. Länge: 256;

Erforderlich, wenn "Web Applikation" aktiviert ist. Ignoriert, wenn "Windows Applikation" aktiviert ist. Gültige Platzhalter:

Windows Applikation

Umschaltfeld: Aktivieren, wenn die Applikation eine Windows Applikation ist; deaktiviert, wenn "Web Applikation" aktiviert wurde

Programm

Name der ausführbaren Datei Max. Länge: 256

Erforderlich, wenn "Windows Applikation" aktiviert ist.

Parameter

Parameter für die ausführbare Datei

Der Benutzer muss die für die Applikation erforderlichen Parameter eingeben. Die Verwendung von Platzhaltern ist möglich. Die möglichen Platzhalter sind im Abschnitt [Applikationsbaum](#) definiert.

Max. Länge: 256

Optional

Ignoriert, wenn "Web-Applikation" aktiviert ist.

Suche Icon fuer Applikationsbaum

Dieses Symbol wird im Applikationsbaum benutzt.

Schaltfläche: lokales Dateisystem nach einem Symbol durchsuchen

Optional

Durchsuchen

Zur Ermittlung des Namens (ohne Pfadangabe) der benötigten ausführbaren Datei

Schaltfläche

Erforderlich, wenn "Windows-Applikation" aktiviert ist.

Durchsuchen Sie das lokale Dateisystem nach dem Namen der benötigten ausführbaren Datei.

Verwandte Themen

[Hauptthemen der Online-Hilfe für die Startseite](#)

Unterstützung mehrerer Sprachen

Menübereich

Hinweis: Über Java Web Start (JNLP) aufgerufene Anwendungen werden automatisch außerhalb des Browsers geöffnet und laufen in einem separaten Fenster.

Kontextmenü: Neu

Kontextmenü: Löschen

Kontextmenü: Modifizieren einer Applikation

Kontextmenü: Umbenennen

Modifizieren einer Applikation

Änderungen des Applikationsbaums

Anpassen des Applikationsbaums

4.2 Modifizieren einer Applikation

Interaktion mit Netzwerk Objekt Typ

Erforderlich

URL

Programm

Parameter

Suche Icon fuer Applikationsbaum

Durchsuchen

Interaktion mit Netzwerk Objekt Typ

Zur Aufnahme dieser Applikation in das Kontextmenü eines Netzobjekts

Optionen: "Keine" (none), Network Management Server (BASE), ...

Erforderlich

Erzwingt das Öffnen des Dialogfeldes **Netzobjekt wählen**, wenn dieses Kästchen markiert ist.

Aktiviert, Deaktiviert

Um ein vorhandenes Netzobjekt mit seinen spezifischen Werten verwenden zu können, muss dieses Feld markiert sein, damit das Dialogfeld **Netzobjekt wählen**, in dem alle verfügbaren Netzobjekte des betreffenden Typs aufgelistet werden, in jedem Fall geöffnet wird. Sind in den Feldern **URL** bzw. **Parameter** nicht die Platzhalter "%i", "%n", "%u" enthalten, wirkt sich das Markieren des Kästchens **Erforderlich** nicht auf das Dialogfeld **Netzobjekt wählen** aus, d. h., das Dialogfeld wird nicht geöffnet.

Ebenso wird das Dialogfeld **Netzobjekt wählen** nicht eingeblendet, wenn nur ein Netzobjekt definiert wurde. Wenn für **Interaktion mit Netzwerk Objekt Typ** die Option **Keine** (none) gewählt wird, ist dieses Feld deaktiviert.

Web Applikation

Umschaltfeld: Aktivieren, wenn die Applikation eine Web Applikation ist; deaktiviert, wenn "Windows Applikation" aktiviert wurde

URL

Aufzurufende URL

Die Verwendung von Platzhaltern ist möglich. Die möglichen Platzhalter sind im Abschnitt [Applikationsbaum](#) definiert.

Max. Länge: 256

Erforderlich, wenn "Web Applikation" aktiviert ist.

Ignoriert, wenn "Windows Applikation" aktiviert ist.

Windows Applikation

Umschaltfeld: Aktivieren, wenn die Applikation eine Windows Applikation ist; deaktiviert, wenn "Web Applikation" aktiviert wurde

Programm

Name der ausführbaren Datei

Max. Länge: 256

Erforderlich, wenn "Windows Applikation" aktiviert ist.

Parameter

Parameter für die ausführbare Datei

Der Benutzer muss die für die Applikation erforderlichen Parameter eingeben. Die Verwendung von Platzhaltern ist möglich. Die möglichen Platzhalter sind im Abschnitt [Applikationsbaum](#) definiert.

Max. Länge: 256

Optional

Ignoriert, wenn "Web-Browser" aktiviert ist.

Suche Icon fuer Applikationsbaum

Dieses Symbol wird im Applikationsbaum benutzt.

Schaltfläche

Optional

Durchsuchen Sie das lokale Dateisystem nach einem Symbol. Unterstützt werden die Grafikformate GIF und JPEG. Die Bildgröße wird automatisch auf 16 X 16 Pixel geändert.

Durchsuchen

Zur Ermittlung des Namens (ohne Pfadangabe) der benötigten ausführbaren Datei

Schaltfläche

Erforderlich, wenn "Windows-Applikation" aktiviert ist.

Durchsuchen Sie das lokale Dateisystem nach dem Namen der benötigten ausführbaren Datei.

Verwandte Themen

[Hauptthemen der Online-Hilfe für die Startseite](#)

[Unterstützung mehrerer Sprachen](#)

[Menübereich](#)

Hinweis: Über Java Web Start (JNLP) aufgerufene Anwendungen werden automatisch außerhalb des Browsers geöffnet und laufen in einem separaten Fenster.

[Kontextmenü: Neu](#)

[Kontextmenü: Löschen](#)

[Kontextmenü: Modifizieren einer Applikation](#)

[Kontextmenü: Umbenennen](#)

[Modifizieren einer Applikation](#)

[Änderungen des Applikationsbaums](#)

[Anpassen des Applikationsbaums](#)

4.3 Nachricht senden

[Nachricht](#)

Nachricht

Zu sendende Nachricht

Max. Länge: 60 (kein @ und #!)

Erforderlich

Verwandte Themen

[Nachricht](#)

[Hauptthemen der Online-Hilfe für die Startseite](#)

4.4 Netzobjekt wählen

[Name](#)

[ID](#)

[Beschreibung](#)

[OK](#)

[Abbrechen](#)

[Zuruecksetzen](#)

Name

Textspalte; enthält eine Liste mit den Namen aller Netzobjekte eines bestimmten Typs

Werte: Zeichenkette

In dieser Spalte werden die Namen der verfügbaren Netzobjekte angezeigt. Das Dialogfeld **Netzobjekt wählen** wird sowohl zum Abrufen als auch zum Auswählen des passenden Netzobjekts für die gewählte Applikation benutzt. Jede Zeile in diesem Dialogfeld steht für ein Netzobjekt. Die in den Spalten **Name**, **ID** und **Beschreibung** aufgelisteten Eigenschaften werden in der Systemverwaltung (System Management) definiert.

Schreibgeschützte Spalte.

ID

Diese Spalte enthält ein vierstelliges Kürzel (z.B. 0001), das das Netzobjekt eindeutig identifiziert

Werte: Vierstellige ganze Zahl

In dieser Spalte werden die IDs der verfügbaren Netzobjekte angezeigt. Das Dialogfeld **Netzobjekt wählen** wird sowohl zum Abrufen als auch zum Auswählen des passenden Netzobjekts für die gewählte Applikation benutzt. Jede Zeile in diesem Dialogfeld steht für ein Netzobjekt. Die in den Spalten **Name**, **ID** und **Beschreibung** aufgelisteten Eigenschaften werden in der Systemverwaltung (System Management) definiert.

Schreibgeschützte Spalte.

Beschreibung

Diese Textspalte enthält eine kurze Beschreibung der angezeigten Netzobjekte.

Werte: Zeichenkette

Das Dialogfeld **Netzobjekt wählen** wird sowohl zum Abrufen als auch zum Auswählen des passenden Netzobjekts für die gewählte Applikation benutzt. Die in den Spalten **Name**, **ID** und **Beschreibung** aufgelisteten Eigenschaften werden in der Systemverwaltung (System Management) definiert.

Schreibgeschützte Spalte.

Name

Werte: Zeichenkette

Der Name des ausgewählten Netzobjekts wird in diesem Feld angezeigt

Schreibgeschützte Spalte.

OK

Diese Schaltfläche dient zum Bestätigen der Auswahl eines bestimmten Netzobjekts

Abbrechen

Die Schaltfläche **Abbrechen** wird zum Beenden eines Vorgangs benutzt, in diesem Fall der Auswahl eines bestimmten Netzobjekts

Zuruecksetzen

Setzt den Text des Eingabefeldes auf den Inhalt vor dem letzten Speichern zurück.

Verwandte Themen

[Die Bedienoberfläche der Startseite](#)

[Hauptthemen der Online-Hilfe für die Startseite](#)

Index

A

Abmelden [29](#)
 Warnhinweis [29](#)
Anzeigesprachen [4, 9](#)
Applikation [5](#)
Applikationen
 Zugriffsrechte [14](#)
Applikationsbaum [14](#)
 Applikationen [15](#)
 Applikationsgruppen [15](#)
 Ordner [15](#)
 Sichtbare Applikationen [6, 14](#)
 Sichtbare Einträge [11](#)
 Zugriffsrechte [14](#)
Applikationsgruppe [5](#)

B

Benutzerinfo [13](#)
Benutzerzugriffsrechte [6](#)
Browser
 Unterstützte Browser [4](#)

C

Configuration Management Information [13](#)

D

Direktzugang
 Assistant [7](#)
 Assistant-Remote-Zugang [31](#)
 ComWin-Download [33](#)
 ComWin-Remote-Zugang [31](#)
 Dynamic Traffic Monitoring (DTM) [32](#)
 Filetransfer [32](#)
 Filtern und Sortieren [33](#)
 Hardware- und Symptom-Diagnose (HSD) [32](#)
 Manager [7, 30](#)
 Mehrfachauswahl von Anlagen [33](#)
 Portal-Remote-Zugang [31](#)
 Realtime Diagnosis System (RDS) [32](#)
Direktzugang (Direct Access) [4, 7](#)

E

Einschränkungen [10](#)
 Benutzerdefinierte Namen [10](#)
Einzelanmeldung [7](#)

F

Fachbegriffe [5](#)
 Applikation [5](#)
 Applikationsgruppe [5](#)
 Netzobjekt [5](#)
 Netzobjekttyp [5](#)
Feldbeschreibungen [35](#)
Feldhilfe
 Startseite [35](#)

H

Haupt-Hilfethemen [5](#)
Hilfethemen [5](#)

J

JNLP [21](#)

K

Komponenteninformationen [13](#)
Kontextmenu
 Umbenennen [29](#)
Kontextmenü
 Löschen [26](#)
 Modifizieren [28](#)
 Neu [25](#)

L

Lizenzierte Applikationen
 Überblick [4](#)
Lizenzverwaltung Information [13](#)
Löschen
 Applikation [26, 29](#)
 Applikationsgruppe [26, 29](#)
 Kontextmenü [26](#)
 Ordner [26, 29](#)

M

Mehrsprachige BOF [4, 9](#)
Menübereich
 Icons [16](#)
Modifizieren
 Kontextmenü [28](#)

N

Nachricht [18](#)
Nachricht senden [18](#)
Netzobjekt [5](#)

Netzobjekt wählen [15](#), [30](#)

Netzobjekttyp [5](#)

Neu

Applikation [25](#), [25](#)

Applikationsgruppe [25](#)

Kontextmenü [25](#)

Verzeichnis [25](#)

O

Ordner [15](#)

P

Parameter eines Netzobjekts

Platzhalter [15](#)

S

Schritt-für-Schritt-Anweisungen [34](#)

SSO Information (nur am Manager) [13](#)

Startseite

Bedienoberfläche [11](#)

Feldhilfe [35](#)

Hilfethemen [5](#)

Status Baugruppe Information [13](#)

Symbol

Abmelden [29](#)

Alle Ordner zu [17](#)

Nachricht [18](#)

System Management Information (nur am Manager) [13](#)

Systemverwaltung (System Management) [4](#), [11](#)

U

Umbenennen

Kontextmenü [29](#)

User Management [6](#)

W

Warnhinweis

Abmeldung [29](#)

Web Applikation

Applikation hinzufügen [36](#)

Applikation modifizieren [37](#)

Windows Applikation

Applikation hinzufügen [36](#)

Applikation modifizieren [38](#)

Z

Zugangsverwaltung (Access Management) [4](#), [6](#), [11](#)

Zugriffsrechte [4](#), [6](#)

Applikationen [14](#)

Applikationsbaum [11](#)

